



REPUBLIKA SLOVENIJA

MINISTRSTVO ZA KMETIJSTVO, GOZDARSTVO IN PREHRANO
Fitosanitarna uprava Republike Slovenije

www.furs.si, e: furs.mkgp@gov.si
Einspielerjeva 6, 1000 Ljubljana
t: 059 152 930, f: 059 152 959



Zakonodaja v zvezi z borovo ogorčico

Erika Orešek, Vlasta Knapič
Fitosanitarna uprava RS

SEMINAR O BOROVI OGORČICI
BURSAPHELENCHUS XYLOPHILUS
Ljubljana, 18. junij 2009



Zakonodaja v zvezi z borovo ogorčico



Vsebina:

- EU predpisi
- slovenski predpisi
- načrt ukrepov v primeru izbruha borove ogorčice



Zakonodaja v zvezi z borovo ogorčico

EU



- Portugalska je junija 1999 prvič obvestila Evropsko komisijo o laboratorijski potrditvi borove ogorčice
- Leta 2000 – prva odločba o ukrepih: Odločba Komisije 2000/58/ES o usmeritvi, da države članice začasno sprejmejo dodatne ukrepe proti širjenju borove ogorčice, na območjih Portugalske, razen območij, kjer je znano, da se ne pojavlja
- 2001 – nova Odločba Komisije 2001/218/ES o zahtevi, da države članice začasno sprejmejo dodatne ukrepe proti širjenju borove ogorčice na območjih Portugalske, razen območij, kjer je znano, da se ne pojavlja
(ki je razveljavila Odločbo 2000/58/ES)
- spremembi odločbe 2002 in 2003
- Nova odločba 2006: Odločba Komisije 2006/133/ES, 5 sprememb 2008, 2 spremembi 2009



Fitosanitarna uprava Republike Slovenije

Zakonodaja v zvezi z borovo ogorčico Odločba Komisije 2006/133/ES s spremembami



Odločba določa:

- občutljive rastline (razen plodov in semena):
jelka (*Abies*), cedra (*Cedrus*), macesen (*Larix*), smreka (*Picea*), bor (*Pinus*), duglazija (*Pseudotsuga*) in čuga (*Tsuga*)
- občuljiv les in občutljivo lubje: les in izolirano lubje iglavcev (*Coniferales*), razen iglavca tuja (*Thuja*)
- sistematični nadzor in obveznost poročanja za vse DC
- načrt izkoreninjenja za Portugalsko
- razmejitve v primeru najdbe:
 - območje, kjer je najdena borova ogorčica (okuženo)
 - varnostno območje 20 km



Fitosanitarna uprava Republike Slovenije

Zakonodaja v zvezi z borovo ogorčico
Odločba Komisije 2006/133/ES s spremembami



- nadzor nad premeščanjem občutljivega lesa, lubja in rastlin za Portugalsko in tedensko poročanje Komisiji in DČ (sprememba 2009)
- nalaga državam članicam obveznost nadzora nad premeščanjem občutljivega lesa, lubja in rastlin z izvorom iz Portugalske (sprememba 2009)
- prepoveduje premeščanje občutljivih rastlin, občutljivega lesa in lubja z razmejenih območij (sedaj celotna Portugalska)
 - Pristojni uradni organ lahko dovoli izjemo od te prepovedi
- zahteve za premeščanje znotraj razmejenih območij



Fitosanitarna uprava Republike Slovenije

Zakonodaja v zvezi z borovo ogorčico
Odločba Komisije 2006/133/ES s spremembami



Premeščanje s Portugalske je dovoljeno:

- občutljiv les in lubje
 - (razen v obliki trsk, koščkov, odpadnega lesa in ostankov in lesenega pakirnega materiala),
 - če je izvedena toplotna obdelava (56 °C za 30 min.) in
 - les mora spremljati rastlinski potni list (RPL)
- občutljiv les v obliki trsk, koščkov, odpadnega lesa in ostankov (v celoti ali delno iz občutljivega lesa):
 - po ustreznem zaplinjanju (metil bromid) in
 - les mora spremljati RPL
- lesen pakirni material (iz občutljivega lesa): če je obdelan in označen v skladu z ISPM 15 (razen zabojev iz lesa debeline 6 mm in manj) – **ne glede na izvor LPM**



Fitosanitarna uprava Republike Slovenije

Zakonodaja v zvezi z borovo ogorčico
Odločba Komisije 2006/133/ES s spremembami



- **zahteva ISPM 15 za lesen pakirni material za LPM, ki se premešča na PT in ga potem ponovno zapušča: s 1. januarjem 2010.**
- **vsi obrati na razmejenem območju (PT), ki tretirajo občutljiv les in lubje, morajo biti registrirani (seznam registriranih obratov PT pošlje Komisiji)**



Fitosanitarna uprava Republike Slovenije

Zakonodaja v zvezi z borovo ogorčico
Slovenija



Leta 2004: sprejet pravilnik o dodatnih ukrepih za preprečevanje vnosa in širjenja borove ogorčice (UL RS 24/04 in 108/04), ki je

- **implementiral ukrepe odločb Komisije 2001/218/ES, 2002/124/ES in 2003/127/ES (zahteve za premeščanje občutljivih rastlin, lesa in lesnih proizvodov znotraj razmejenih območij in iz njih)**
- **urejal registracijo obratov za tretiranje lesa v skladu z ISPM 15**
- **določal ukrepe v primeru najdbe borove ogorčice**
- **določal posebni nadzor**



Fitosanitarna uprava Republike Slovenije

Zakonodaja v zvezi z borovo ogorčico



V letu 2009 je bil sprejet nov Pravilnik o ukrepih za preprečevanje vnosa in širjenja borove ogorčice (UL RS 45/09), ki implementira odločbo 2006/133/ES s spremembami

Določa:

- občutljive rastline za borovo ogorčico (razen plodov in semena):
jelka (*Abies*), cedra (*Cedrus*), macesen (*Larix*), smreka (*Picea*), bor (*Pinus*), duglazija (*Pseudotsuga*) in čuga (*Tsuga*)
- občutljiv les in občutljivo lubje: les in izolirano lubje iglavcev (*Coniferales*), z izjemo iglavca tuja (*Thuja*)
- prenašalce (kozlički - hrošči rodu *Monochamus*)

V skladu z odločbo Komisije

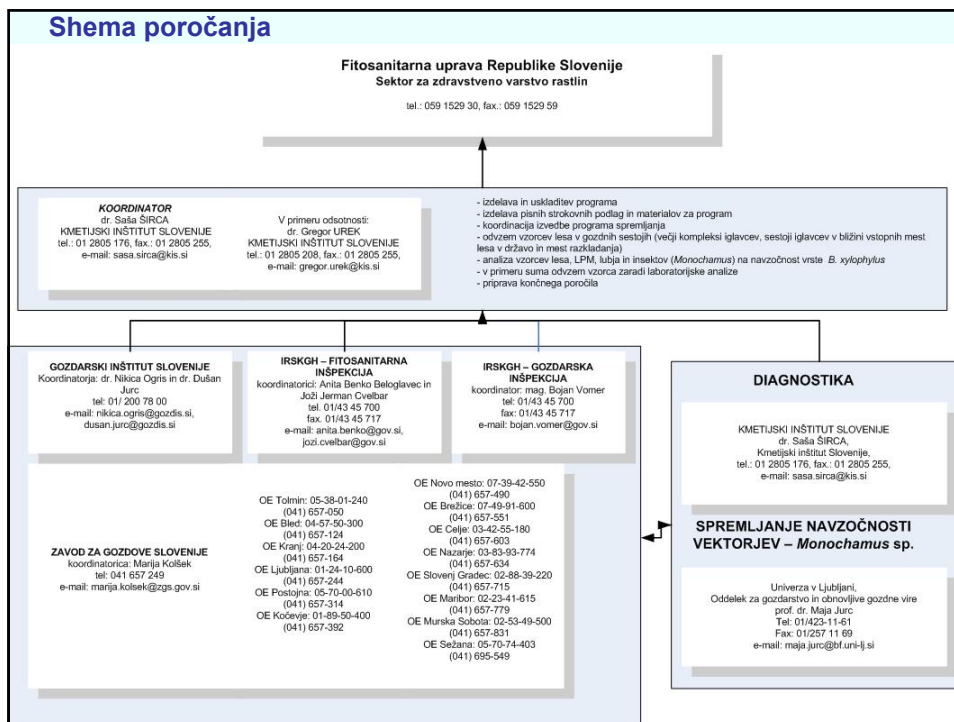


Pravilnik o ukrepih za preprečevanje vnosa in širjenja borove ogorčice



- **Ogroženo območje:**
 - gozdovi
 - mesta pridelave gostiteljskih rastlin:
 - gozdne drevesnice,
 - gozdni semenski sestoji
- **izvajanje posebnega nadzora (zagotavlja ministrstvo, pristojno za gozdarstvo)**
 - kaj obsega
 - kdo ga izvaja in kje





Pravilnik o ukrepih za preprečevanje vnosa in širjenja borove ogorčice



- **Razmejitve in fitosanitarne ukrepe v primeru potrditve okužbe**
 - Razmejeno območje (Odločba FURS-a):**
 - žarišče okužbe (polmer do 3 km okrog točke potrditve)
 - varnostno območje (20 km okrog žarišča okužbe)
- **Načrt ukrepov bo določil natančnejše ukrepe v primeru izbruha borove ogorčice**



Pravilnik o ukrepih za preprečevanje vnosa in širjenja borove ogorčice



➤ Zahteve za premeščanje iz razmejenega in znotraj razmejenih območij:

- v skladu z odločbo Komisije
- Načrt ukrepov

odločba Komisije prepoveduje premeščanje iz razmejenih območij v območja, ki niso razmejena, in v tretje države:

- občutljivih rastlin,
- občutljivega lesa in
- občutljivega lubja

Premeščanje lahko dovoli FURS, če so izpolnjene zahteve, ki jih določa odločba



Fitosanitarna uprava Republike Slovenije

Pravilnik o ukrepih za preprečevanje vnosa in širjenja borove ogorčice



➤ Ureja registracijo predelovalnih obratov za občutljiv les in občutljivo lubje (ISPM 15)

(Pravilnik o fitosanitarnih zahtevah za lesen pakirni material v mednarodnem prometu – UL RS 108/04 in 21/07)

➤ Inšpekcijsko nadzorstvo

(fitosanitarna in gozdarska inšpekcija)

➤ Mednarodno obveščanje

(Komisija, druge države članice, mednarodne organizacije - FURS)



Fitosanitarna uprava Republike Slovenije

Načrt ukrepov



V pripravi:

Načrt ukrepov v primeru izbruha borove ogorčice
Bursaphelenchus xylophilus (Steiner in Buhrer) Nickle et
al. v Republiki Sloveniji

Program bo natančneje določal

- fitosanitarne ukrepe v primeru izbruha borove ogorčice
- naloge in pooblastila
- obveščanje in poročanje

Cilj: izkoreninjenje borove ogorčice – preprečevanje
nadaljnega širjenja



Fitosanitarna uprava Republike Slovenije

Načrt ukrepov



Vsebina:

- borova ogorčica (biologija, bolezenska znamenja, načini prenosa in širjenja),
- gostiteljske rastline
- prenašalci
- detekcijske metode
- nadzorovano in ogroženo območje
- gospodarski pomen
- ISPM 15 in registracija lesno predelovalnih obratov



Fitosanitarna uprava Republike Slovenije

Načrt ukrepov



- Posebni in stalni nadzor
- Ukrepi pri vnosu in premeščanju pošiljk
- Ukrepi v pridelavi in predelavi
 - v primeru suma
 - v primeru najdbe
- Rastlinski potni list
- Naloge in pooblastila
- Obveščanje in poročanje



Fitosanitarna uprava Republike Slovenije

Prihodnost?



Trenutni status borove ogorčice:

- priloga II A 1 direktive 2000/29/ES
 - karantenski ŠO za uvoz za občutljive rastline in občutljivi les
 - za ukrepe v EU velja odločba 2006/133/Es
- razprava o uvrstitvi na II A 2
 - ukrepi za EU v “Control direktivi”
- cilj: zadržati borovo ogorčico v mejah sedanje razširjenosti



Fitosanitarna uprava Republike Slovenije



HVALA ZA POZORNOST!

