



Prva ocena stanja v kmetijstvu

2016



Poročilo je pripravil KMETIJSKI INŠTITUT SLOVENIJE (KIS) v okviru analitične naloge Spremljanje razvoja kmetijstva v Sloveniji v letu 2016, katere naročnik in financer je Ministrstvo za kmetijstvo, gozdarstvo in prehrano.

Uredila:

Marjeta PINTAR

Avtorji:

Barbara ZAGORC (rastlinska pridelava)

Ben MOLJK in Jure BREČKO (živinoreja)

Matej BEDRAČ (struktura kmetijskih gospodarstev, Program razvoja podeželja)

Marjeta PINTAR (uvod, kmetijska politika, zunanja trgovina)

Miroslav REDNAK (dohodek)

Maja KOŽAR (gospodarska gibanja)

Tanja TRAVNIKAR in Tina VOLK (cene)

Fotografije na naslovnici

Janko VERBIČ, KIS

Anja Mežan, KGZS Novo mesto

Publikacija bo izšla v elektronski obliki in bo objavljena na spletni strani Kmetijskega inštituta Slovenije <http://www.kis.si/>.

Kazalo vsebine

1	UVOD.....	6
2	GOSPODARSKA GIBANJA.....	6
3	OBSEG KMETIJSKE PROIZVODNJE	7
4	CENE V KMETIJSTVU	9
5	UKREPI KMETIJSKE POLITIKE	11
6	PRVA OCENA EKONOMSKIH REZULTATOV KMETIJSTVA.....	14
7	ZUNANJA TRGOVINA Z AGROŽIVILSKIMI PROIZVODI	15
8	STRUKTURA KMETIJSKIH GOSPODARSTEV	16
9	PREGLED PO POMEMBNEJŠIH KMETIJSKIH TRGIH	17
9.1	Pšenica	17
9.2	Ječmen.....	19
9.3	Koruza za zrnje	20
9.4	Oljna ogrščica	21
9.5	Krompir.....	22
9.6	Jabolka, hruške in breskve	23
9.7	Grozdje in vino	25
9.8	Meso govedi.....	26
9.9	Meso prašičev	28
9.10	Perutninsko meso.....	30
9.11	Meso drobnice	31
9.12	Mleko	32
9.13	Jajca	34
10	LITERATURA IN VIRI.....	35

Kazalo preglednic

Preglednica 1: Pridelava žita in poljščin; 2015 in 2016	7
Preglednica 2: Pridelek sadja; 2015 in 2016	8
Preglednica 3: Pridelek grozdja; 2015 in 2016	8
Preglednica 4: Obseg proizvodnje pomembnejših živalskih proizvodov v letih 2014 in 2015 ter ocena za leto 2016.....	8
Preglednica 5: Nominalni indeksi cen kmetijskih proizvodov na letni ravni v letih 2014 in 2015 ter ocena za leto 2016.....	9
Preglednica 6: Nominalni indeksi cen inputov za kmetijstvo na letni ravni v letih 2014 in 2015 ter ocena za leto 2016.....	10
Preglednica 7: Višina ovojnice za neposredna plačila in njena razdelitev po shemah; 2015 in 2016.	12
Preglednica 8: Izplačana sredstva PRP 2014–2020 po ukrepih (000 EUR) (do 31. 8. 2016).....	13
Preglednica 9: Izvoz in uvoz agroživilstva po skupinah blaga; leto 2015 ter obdobje januar – avgust v letih 2015 ter 2016.....	16
Preglednica 10: Kakovost pšenice; 2012–2016*	17

Kazalo slik

Slika 1:	Indeksi kmetijske proizvodnje; 2004-2015 in ocena 2016 (2010 = 100)	9
Slika 2:	Realni indeksi cen kmetijskih proizvodov pri proizvajalcih; 2004–2015 in ocena 2016 (2010 = 100)	10
Slika 3:	Realni indeksi cen kmetijskih proizvodov, cen inputov v kmetijstvu in cenovno-stroškovna pariteta; 2004–2015 in ocena 2016 (2010 = 100)	11
Slika 4:	Izvoz in uvoz agroživilskih proizvodov v obdobju januar–avgust 2004–2016 ter januar–december 2004–2015 in ocena za leto 2016 (mio EUR)	15
Slika 5:	Osnovni ekonomski in proizvodni kazalci pri pridelavi pšenice (indeks povprečja 2011–2015 =100; 2016: predhodna ocena)	18
Slika 6:	Osnovni ekonomski in proizvodni kazalci pri pridelavi ječmena (indeks povprečja 2011–2015 = 100; 2016: predhodna ocena)	19
Slika 7:	Osnovni ekonomski in proizvodni kazalci pri pridelavi koruze za zrnje (indeks povprečja 2011–2015 = 100; 2016: predhodna ocena).....	21
Slika 8:	Osnovni ekonomski in proizvodni kazalci pri pridelavi oljne ogrščice (indeks povprečja 2011–2015 = 100; 2016: predhodna ocena).....	22
Slika 9:	Osnovni ekonomski in proizvodni kazalci pri pridelavi krompirja (indeks povprečja 2011–2015 = 100; 2016: predhodna ocena)	23
Slika 10:	Osnovni ekonomski in proizvodni kazalci pri pridelavi jabolk (indeks povprečja 2011–2015 = 100; 2016: predhodna ocena)	24
Slika 11:	Osnovni ekonomski in proizvodni kazalci pri pridelavi grozdja (indeks povprečja 2011–2015 = 100; 2016: predhodna ocena)	26
Slika 12:	Spremembe prirasta govedi v obdobju 2011–2015 in ocena za leto 2016 (povprečje 2011–2015 = 100).....	27
Slika 13:	Odkupne cene mlade pitane govedi (živa masa; EUR/t) po mesecih; 2015 in 2016 ..	27
Slika 14:	Osnovni ekonomski kazalci pri pitanju govedi (indeks povprečja 2011–2015 = 100; 2016: predhodna ocena).....	28
Slika 15:	Spremembe prirasta prašičev v obdobju 2011–2015 in ocena za leto 2016 (povprečje 2011–2015 = 100).....	28
Slika 16:	Odkupne cene pitanih prašičev (do 150 kg; živa masa; EUR/t) po mesecih; 2015 in 2016	29
Slika 17:	Osnovni ekonomski kazalci pri pitanju prašičev – kupljena krma (indeks povprečja 2011–2015 = 100; 2016: predhodna ocena)	29
Slika 18:	Spremembe prirasta perutnine v obdobju 2011–2015 in ocena za leto 2016 (povprečje 2011–2015 = 100).....	30
Slika 19:	Odkupne cene pitanih piščancev (živa masa; EUR/t) po mesecih; 2015 in 2016	30
Slika 20:	Osnovni ekonomski kazalci pri pitanju piščancev (indeks povprečja 2011–2015 = 100; 2016: predhodna ocena).....	31
Slika 21:	Odkupne cene jagnjet (živa masa; EUR/t) po mesecih; 2015 in 2016.....	31
Slika 22:	Osnovni ekonomski kazalci pri prireji jagnjet (indeks povprečja 2011–2015 = 100; 2016: predhodna ocena).....	32
Slika 23:	Spremembe proizvodnje mleka v obdobju 2011–2015 in ocena za leto 2016 (povprečje 2011–2015 = 100).....	32
Slika 24:	Odkupne cene mleka po mesecih (EUR/t); 2015 in 2016	33
Slika 25:	Osnovni ekonomski kazalci pri prireji mleka (indeks povprečja 2011–2015 = 100; 2016: predhodna ocena).....	33
Slika 26:	Odkupne cene jajc po mesecih (EUR/000 kosov); 2015 in 2016	34
Slika 27:	Osnovni ekonomski kazalci pri proizvodnji jajc (indeks povprečja 2011–2015 = 100; 2016: predhodna ocena).....	34

1 Uvod

Poročilo predstavlja prvo, grobo oceno proizvodnih in ekonomskih rezultatov slovenskega kmetijstva v letu 2016. Pripravljeno je na podlagi razpoložljivih statističnih in drugih informacij, ki so bile na voljo do 24. novembra 2016. V tem času so na voljo le predhodni statistični podatki o proizvodnji nekaterih pomembnejših rastlinskih pridelkov in ocene indeksov cen na letni ravni, podatki o odkupu kmetijskih proizvodov in zakolu živine v klavnica za obdobje devetih mesecev tekočega leta ter začasni podatki o zunanji trgovini za obdobje osmih mesecev tekočega leta. To pomeni, da za zanesljivo oceno sprememb skupnega obsega kmetijske proizvodnje, cen in dohodkov v kmetijstvu manjkajo številne informacije. V živinoreji je v tem času problematična zlasti ocena obsega proizvodnje, medtem ko je v rastlinski proizvodnji težje oceniti letne spremembe cen.

Obseg živinoreje je v splošnem močno odvisen od sprememb v številu živine, pri prašičih, zlasti pa pri drobnici, pa tudi od obsega zakola na gospodarstvih, o čemer med letom ni podatkov. Pri govedu zanesljivost ocen na osnovi razpoložljivih statističnih podatkov zmanjšuje tudi dejstvo, da statistika od leta 2007 dalje domačo proizvodnjo mesa ter prirast računa na osnovi podatkov registra goved, ki niso javno dostopni in se predvsem pri zunanji trgovini z živim govedom lahko precej razlikujejo od objavljenih podatkov v okviru statistike zunanje trgovine.

V rastlinski pridelavi mesečni indeksi cen ne povedo veliko o spremembi cen na povprečni letni ravni, saj zaradi sezonskih uteži na letni ravni prevlada cena v obdobju največjega odkupa. Napovedi sprememb cen na letni ravni so zato v tem času problematične zlasti pri poznih posevkih, sadju in grozdju, kjer se večina pridelka odkupi v zadnjih mesecih leta, torej v mesecih, za katere trenutno še ni podatkov.

Primerjava jesenskih ocen s končnimi rezultati za obdobje 2011–2015 kaže, da so odstopanja pri posameznih parametrih lahko precejšnja, nakazane smeri sprememb za kmetijstvo kot celoto pa so že dokaj zanesljive.

2 Gospodarska gibanja

Jesenska napoved gospodarskih gibanj 2016 (UMAR, 2016b) ugotavlja, da so se ugodna gospodarska gibanja v Sloveniji nadaljevala tudi v letu 2016. Glede na leto poprej naj bi se BDP v letu 2016 povečal za 2,3 %. Ključni dejavnik rasti gospodarske aktivnosti je še naprej izvoz, postopno pa tudi okrepljena zasebna potrošnja. Ugodna izvozna gibanja so posledica povečanega tujega povpraševanja in izboljšanja konkurenčnosti menjalnega sektorja v zadnjih letih, okrepitev zasebne potrošnje glede na leto poprej (+2,3 %) pa je predvsem posledica občutnega izboljšanja razmer na trgu dela. V letu 2016 je prišlo do ponovne rasti državne potrošnje (+2,0 %).

V letu 2016 se je nadaljevalo izboljševanje razmer tudi na trgu dela. Glede na predhodno leto naj bi se po omenjeni napovedi zaposlenost povečala za 1,9 %, povprečna bruto plača pa realno za 1,8 %. Obe stopnji brezposelnosti naj bi se v povprečju leta nekoliko znižali; registrirana nekoliko bolj in sicer na 11,2 % (12,3 % v 2015), anketna pa na 8,2 % (9,0 % v 2015).

Po skoraj dveh letih deflacije je proti koncu leta 2016 zabeležena rast cen življenjskih potrebščin (UMAR, 2016a); vzrok za to naj bi bili umiritev padca cen energentov in krepitev rasti cen hrane. Kljub temu UMAR (2016b) za povprečje leta 2016 napoveduje skoraj nespremenjeno raven inflacije (+0,1 %), predvsem zaradi vpliva nizkih cen nafte.

3 Obseg kmetijske proizvodnje

Spremenljive vremenske razmere s pogostimi ekstremnimi dogodki so rastlinsko pridelavo podobno kot v preteklih letih močno zaznamovale tudi v letu 2016.

Vreme je bilo v jeseni 2015 setvi ozimino naklonjeno in je omogočalo setev v optimalnih setvenih rokih. Zimi z nadpovprečnimi temperaturami in količinami padavin z malo snega je sledilo vegetacijsko obdobje, ki se je začelo prej kot običajno. Nadpovprečne temperature v prvi polovici aprila so spodbudile hiter razvoj rastlin, ki jih je konec aprila zaradi prodora polarnega zraka v nekaterih delih Slovenije prizadela močna pozeba. Najbolj poškodovano je bilo sadno drevje, vinska trta in tudi (pre)zgodaj posejana koruza, buče in zelenjadnice. Dodatno škodo je v nekaterih delih Slovenije povzročil tudi sneg, ki je padel konec aprila. Prva polovica maja je bila hladna in mokra, kar je oviralo prvo košnjo, povzročalo zastoj rasti pri zelenjadnicah in vplivalo na povečan pojav rastlinskih bolezni in škodljivcev. Poletje je bilo toplo z dvema neizrazitima vročinskima valoma v juliju, s pogostimi vmesnimi ohladitvami in tudi pojavi neurij s točo, ki so največ škode povzročila v sadovnjakih in vinogradih. V večjem delu Slovenije je bilo v vegetacijskem obdobju padavin dovolj. Sušne razmere so bile prisotne večinoma le na obalnem območju in v manjšem obsegu tudi na severovzhodu Slovenije, vendar je bila tudi v teh delih Slovenije vodna bilanca ugodnejša kot v najbolj sušnih letih. Začetek jeseni je bil nadpovprečno topel in suh, kar je omogočalo uspešno dozorevanje in spravilo poznih posevkov.

Površina kmetijske zemlje v uporabi se je po ocenah na podlagi še nepopolnih podatkov tudi v letu 2016 zelo malo spremenila. V setveni strukturi njiv največjo spremembo beležimo pri oljnicah, kjer je bil po opaznem zmanjšanju v letu 2015 njihov delež v letu 2016 ponovno med največjimi doslej. Prvi podatki o pridelavi na njivah v letu 2016 kažejo, da je na ravni leta prej ostala površina žita in zelene krme z njiv, povečala se je površina oljnic (+32 %), hmelja (+6 %) in suhih stročnic (+31 %), ponovno pa se je zmanjšala površina korenovk in gomoljnic (–6 %).

Letina 2016 je bila za njivske posevke boljša od sicer dobre predhodne letine. Hektarski pridelki najpomembnejših vrst strnega žita so bili večji kot v letu 2015 in nad povprečjem zadnjih petih let (2011–2015). Podobne so ocene tudi za koruzo za zrnje, kjer naj bi bil hektarski pridelek za 2 % večji od rekordnega lanskega in za 17 % nad povprečjem zadnjih petih let. Pomembno boljša kot v zelo slabem letu prej je bila letina oljnic, ki je bila razen pri oljni ogrščici tudi nadpovprečna. Dobre hektarske pridelke se pričakuje pri pridelavi krompirja in hmelja, medtem ko je bila letina koruze za silažo nekoliko slabša od lanske.

Preglednica 1: Pridelava žita in poljščin; 2015 in 2016

	Površina (ha)		Indeks 2016/15	Pridelek (t/ha)		Indeks 2016/15	Skupni pridelek (t)		Indeks 2016/15
	2015	2016		2015	2016		2015	2016	
Pšenica in pira	30.734	31.593	102,8	5,1	5,2	101,5	157.058	163.846	104,3
Rž	1.236	970	78,5	3,8	4,1	108,8	4.658	3.979	85,4
Ječmen	20.110	19.320	96,1	4,6	4,8	103,1	93.174	92.306	99,1
Tritikala	4.491	5.289	117,8	4,7	4,7	100,3	20.934	24.718	118,1
Oves	1.506	1.351	89,7	3,3	3,2	95,9	5.023	4.324	86,1
Koruzo za zrnje	37.743	37.157	98,4	9,0	9,2	102,3	338.712	341.103	100,7
Silažna koruza*	27.813	27.231	97,9	49,4	48,1	97,4	1.374.463	1.310.113	95,3
Oljna ogrščica	1.629	3.156	193,7	2,2	2,7	121,7	3.643	8.588	235,7
Buče za olje	4.939	5.404	109,4	0,7	0,7	104,6	3.410	3.903	114,5
Krompir	3.319	3.147	94,8	27,4	27,7	100,8	91.036	87.030	95,6
Hmelj	1.405	1.485	105,7	1,5	1,6	109,1	2.065	2.382	115,4

* glavni posevek

Vir: SURS, preračuni KIS

Na podlagi začasnih podatkov SURS ocenjujemo, da je zaradi večjih hektarskih pridelkov skupni pridelek žita v letu 2016 za približno 2 % večji od pridelka v letu 2015 in za desetino

nad povprečjem zadnjega petletnega obdobja (2011–2015). Pridelek oljnic je zaradi mnogo večje površine in dobre letine zelo dober in po prvih ocenah kar za dve tretjini večji od sicer zelo slabega lanskega leta. Vreme je bilo letos, kljub nekaterim ekstremnim vremenskim dogodkom in sušnim razmeram na Primorskem, pridelavi zelenjadnic vsaj delno naklonjeno, zato lahko po ocenah s terena pričakujemo povprečno letino, ki pa bo slabša od zelo dobre letine 2015. Prav tako na podlagi informacij s terena ocenjujemo, da bo pridelek krme s trajnega travinja podoben kot lani, ko je bil že drugo leto zapored nadpovprečno dober.

Pridelek sadja je v letu 2016 predvsem zaradi pozebe in tudi toče izrazito manjši kot v letu prej, ko je bilo v nasadih pridelano največ sadja po letu 2006. V primerjavi z letom 2015 bo po ocenah na podlagi trenutnih podatkov v intenzivnih nasadih in ekstenzivnih sadovnjakih obranega za približno 40 % manj sadja, skupni pridelek pa bo za okoli 30 % pod povprečjem zadnjih petih let (2011–2015).

Preglednica 2: Pridelek sadja; 2015 in 2016

Pridelek (t)	Vsi nasadi		Indeks 2016/15	Intenzivni nasadi		Indeks 2016/15	Ekstenzivni nasadi		Indeks 2016/15
	2015	2016		2015	2016		2015	2016	
Jabolka	115.091	58.723	51,0	83.855	40.674	48,5	31.236	18.049	57,8
Hruške	11.068	8.254	74,6	3.722	3.372	90,6	7.346	4.882	66,5
Breskve	6.938	:		5.554	4.491	80,9	1.384	:	
Češplje in slive	4.133	:		321	:		3.812	3.392	89,0
Marellice	1.313	917	69,8	787	538	68,4	526	379	72,1
Češnje in višnje	6.078	4.523	74,4	1.485	986	66,4	4.593	3.537	77,0
Jagode				1.987	1.845	92,9	-	-	

Vir: SURS

Tudi vinska trta je letos zaradi pozebe in toče obrodila slabše kot lani. Letina grozdja 2016 je količinsko podpovprečna, vendar je kakovost potrganega grozdja zelo dobra. Po prvih statističnih podatkih je bilo pridelanega okoli 91 tisoč ton grozdja, kar je za slabo četrtno manj kot v letu 2015 in za 12 % manj v primerjavi z zadnjim petletnim povprečjem.

Preglednica 3: Pridelek grozdja; 2015 in 2016

	Površina (ha)		Indeks 2016/15	Pridelek (t/ha)		Indeks 2016/15	Skupni pridelek (t)		Indeks 2016/15
	2015	2016		2015	2016		2015	2016	
Grozdje skupaj	15.692	15.874	101,2	7,5	5,8	76,8	117.586	91.356	77,7
Belo grozdje	10.794	10.949	101,4	7,5	5,6	74,4	81.268	61.317	75,5
Rdeče grozdje	4.898	4.924	100,5	7,4	6,1	82,3	36.318	30.039	82,7

Vir: SURS

Za živinorejo prve grobe ocene na osnovi razpoložljivih podatkov kažejo, da bo skupni obseg prireje drugo leto zapored v porastu. Povečanje obsega prireje pričakujemo pri prireji goved, prašičev in perutnine, medtem ko bo po oceni prirast drobnice ostal na podobni ravni kot leta 2015. V primerjavi z letom 2015 bosta večji tudi proizvodnji mleka in jajc.

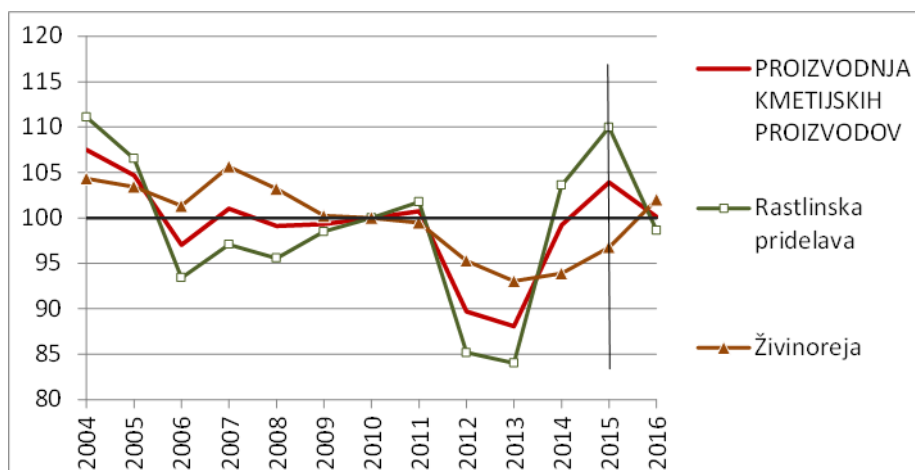
Preglednica 4: Obseg proizvodnje pomembnejših živalskih proizvodov v letih 2014 in 2015 ter ocena za leto 2016

	2014	2015	Ocena 2016	Indeks 2016/15
	Govedo (prirast; 000 t)	74,8	76,8	84,2
Prašiči (prirast; 000 t)	38,1	33,6	36,6	109,0
Perutnina (prirast; 000 t)	84,0	82,5	89,9	109,0
Drobnica (prirast; 000 t)	3,5	3,4	3,3	99,0
Kravje mleko (000 t)	616,6	631,7	664,0	105,1
Jajca (znesena; milijon kosov)	340,3	391,3	411,0	105,0

Vir: SURS, KIS (ocena 2016)

Ocene na agregatni ravni kažejo, da bo rastlinska pridelava, predvsem zaradi izjemno neugodnih razmer v sadjarstvu in tudi vinogradništvu, manjša kot lani za 10 %, medtem ko bo živalorejska proizvodnja, predvsem na račun večjega prirasta govedi ter večje proizvodnje mleka, porasla za dobrih 5 %. Skupni obseg kmetijske proizvodnje se bo tako v primerjavi z letom 2015 predvidoma zmanjšal za slabe 4 %, vendar bo še vedno nad povprečjem zadnjih let.

Slika 1: Indeksi kmetijske proizvodnje; 2004-2015 in ocena 2016 (2010 = 100)



Vir: SURS, KIS (ocena 2016)

4 Cene v kmetijstvu

Prve ocene statistike kažejo, da bodo cene rastlinskih pridelkov v letu 2016 na povprečni letni ravni približno 2 % višje kot v letu prej, kar bo predvsem posledica višjih odkupnih cen krompirja, koruze in skupine sadje in grozdje. V primerjavi s predhodnim letom bodo odkupne cene vseh ostalih pomembnejših rastlinskih pridelkov nekoliko nižje, izrazit padec pa izkazuje odkupna cena pšenice.

Preglednica 5: Nominalni indeksi cen kmetijskih proizvodov na letni ravni v letih 2014 in 2015 ter ocena za leto 2016

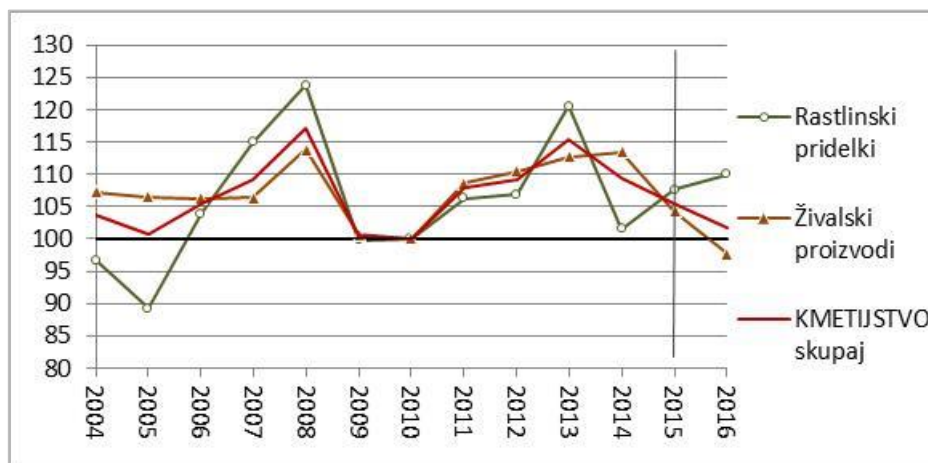
	2014/13	2015/14	Ocena 2016/15
KMETIJSKI PROIZVODI, skupaj	94,9	95,9	96,6
Rastlinski pridelki	84,3	105,5	102,3
Žito	86,2	101,1	91,3
Pšenica in pira	93,5	100,6	77,3
Koruzza za zrnje	78,4	102,9	109,5
Oljnice	84,4	110,7	96,1
Hmelj	115,7	138,5	99,2
Krompir	60,2	71,9	133,3
Zelenjadnice	82,7	105,6	98,9
Sadje in grozdje	80,2	108,7	104,1
Vino	111,2	115,5	96,9
Živali in živalski proizvodi	100,8	91,5	93,7
Govedo	96,8	100,7	96,8
Prašiči	95,9	94,3	97,2
Jagnjeta	110,0	112,7	100,6
Perutnina	94,9	96,8	98,7
Mleko, kravje	106,9	82,1	87,2
Jajca, jedilna	98,9	97,1	98,8

Vir: SURS, preračuni KIS

Cene živali in živalskih proizvodov bodo po prvih ocenah statistike za leto 2016 v primerjavi s predhodnim letom nižje za približno 6 %. Agregatno znižanje cen je posledica nižjih odkupnih cen vseh pomembnejših živalskih proizvodov z izjemo cene jagnjet, pri čemer je največji padec pričakovati pri mleku.

Na ravni kmetijskih proizvodov bodo tako cene po prvih ocenah statistike padle že tretje leto zapovrstjo in bodo v letu 2016 za 3,4 % nižje kot v letu prej. Podobno znižanje cen (za 3,5 %) je pričakovati tudi ob upoštevanju inflacije (+0,1 %; UMAR 2016b). Zaradi ponovnega padca je raven cen v letu 2016 realno nižja od ravni cen v letih 2011 do 2015.

Slika 2: Realni indeksi cen kmetijskih proizvodov pri proizvajalcih; 2004–2015 in ocena 2016 (2010 = 100)



Vir: SURS, preračuni KIS

Ob agregatnem znižanju cen kmetijskih proizvodov se bodo v letu 2016 na povprečni letni ravni znižale tudi cene inputov za kmetijstvo (za 1,9 %). Pri tem se bodo po ocenah statistike znižale cene proizvodov in storitev za tekočo porabo v kmetijstvu (inputi 1) (nominalno za 3,3 %), povišale pa se bodo cene inputov za investicije (nominalno za 1,3 %). Znižanje cen inputov za kmetijstvo v letu 2016 bo predvsem posledica pomembnega znižanja cen gnojil in energentov.

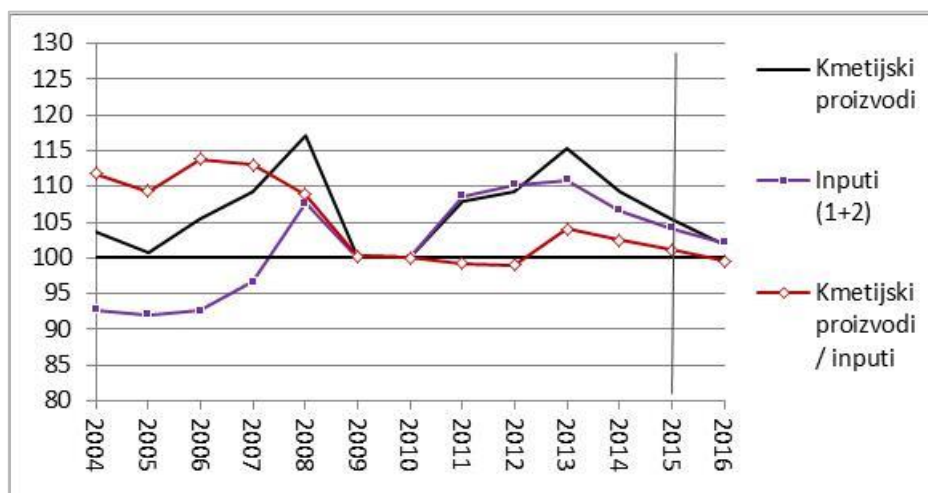
Preglednica 6: Nominalni indeksi cen inputov za kmetijstvo na letni ravni v letih 2014 in 2015 ter ocena za leto 2016

	2014/13	2015/14	Ocena 2016/15
INPUTI ZA KMETIJSTVO, skupaj (1+2)	96,4	97,2	98,1
Inputi za tekočo porabo (1)	94,7	95,2	96,7
Semena in sadike	98,1	99,0	94,8
Energija; Maziva	97,9	87,6	91,2
Gnojila in sredstva za izboljšavo tal	88,1	107,5	89,3
Sredstva za varstvo rastlin	102,8	101,0	100,8
Veterinarske storitve	100,3	100,0	100,0
Krmila	87,9	90,5	101,0
Inputi za investicije (2)	100,3	102,3	101,3

Vir: SURS

Zaradi večjega padca cen kmetijskih proizvodov od padca cen inputov za kmetijstvo se bo v letu 2016 cenovno-stroškovno razmerje (primerjava indeksov cen kmetijskih pridelkov in cen inputov) ponovno poslabšalo in padlo na raven tega razmerja v letih 2010 do 2012.

Slika 3: Realni indeksi cen kmetijskih proizvodov, cen inputov v kmetijstvu in cenovno-stroškovna pariteta; 2004–2015 in ocena 2016 (2010 = 100)



Vir: SURS, preračuni KIS

5 Ukrepi kmetijske politike

Leto 2016 je drugo leto izvajanja reforme Skupne kmetijske politike 2014-2020, ki je bila sicer sprejeta v letu 2013. V letu 2015 se je začela izvajati reforma neposrednih plačil (2015-2020), potrjen in s tem uveljavljen pa je bil tudi Program razvoja podeželja za obdobje 2014-2020 (PRP 2014-2020). V letu 2016 so bile potrjene prve spremembe in dopolnitve PRP 2014-2020, potrjene pa so že tudi nekatere spremembe modela reforme neposrednih plačil v Sloveniji za obdobje 2015-2020, ki bodo veljale v letu 2017.

Neposredna plačila

Vsebine posameznih shem plačil se v primerjavi z letom 2015 niso bistveno spremenile. Pri neposrednih plačilih ostaja osrednja shema v letu 2016 shema osnovnega plačila v obliki plačilnih pravic. V letu 2015 je bila za vsako kmetijsko gospodarstvo (KMG) vrednost plačilne pravice na enoto izračunana za vsa leta obdobja 2015-2020, skupna vrednost osnovnega plačila na gospodarstvo pa je odvisna od števila upravičenih površin v tekočem letu (aktivirane plačilne pravice).

V letu 2016 se nadaljuje izvajanje novih shem: zelena komponenta, ki je obvezna, nosilec KMG pa so na voljo tudi plačilo za mlade kmete, proizvodno vezane podpore (za strna žita, za mleko v gorskih območjih, za rejo govedi, za zelenjadnice, za beljakovinske rastline) in tudi shema za male kmete za tiste nosilce KMG, ki so se vanjo vključili v letu 2015. Prav tako ostajajo v letu 2016 nespremenjeni splošni pogoji za prejemanje neposrednih plačil, ki jih je uvedla reforma (t. i. aktiven kmet, minimalna velikost kmetijskega gospodarstva, zmanjšanje izplačil pri večjih kmetijskih gospodarstvih), spremenjene ali dodane pa so nekatere definicije (vzdrževanje kmetijskih površin v stanju primernem za pašo ali pridelavo, definicija trav ali drugih zelenih krmnih rastlin, praha), ki bodo olajšale izvedbo in kontrolo ukrepov.

V letu 2016 se je višina nacionalne ovojnice zaradi pravila zunanje konvergence zmanjšala na 136,997 mio EUR (letu 2015: 137,987 mio EUR), zaradi velikega števila vlog pa je povečan odstotek ovojnice namenjen plačilu za mlade kmete (od 1 % na 1,5 %), pri čemer se je posledično znižal odstotek za shemo osnovnega plačila.

Preglednica 7: Višina ovojnice za neposredna plačila in njena razdelitev po shemah; 2015 in 2016

	2015	2016
Proizvodno nevezana plačila	Osnovno plačilo: do 54,21 %* Plačilo za zeleno komponento: 30 % Plačilo za mlade kmete: do 1 % Skupaj: 85,21 %*	Osnovno plačilo: do 53,71 %* Plačilo za zeleno komponento: 30 % Plačilo za mlade kmete: do 1,5 % Skupaj: 85,21 %*
Proizvodno vezana plačila	Reja govedi: 3 % Mleko v gorskih območjih: 3,5 % Strna žita: 5 % Beljakovinske rastline: 2 % Zelenjadnice: 1,5 % Skupaj: do 15 %	Reja govedi: 3 % Mleko v gorskih območjih: 3,5 % Strna žita: 5 % Beljakovinske rastline: 2 % Zelenjadnice: 1,5 % Skupaj: do 15 %
Ovojnica (mio EUR)	137,987	136,997

* skupaj z nacionalno rezervo

Vir: MKGP

Druge neposredne podpore in tržni ukrepi

Pri drugih ukrepih v okviru prvega stebra kmetijske politike v letu 2016 tudi ni bilo večjih sprememb; izpostaviti kaže le zvišanje stopnje sofinanciranja kmetijskega zavarovanja sadja (vključno z oljkami) na 30 % obračunane zavarovalne premije (20 % v letu 2015) ter podaljšanje ali začetek izvajanja začasnih izrednih ukrepov za blaženje poslabšanja ekonomskega položaja pridelovalcev na posameznih trgih.

V letu 2016 se je poleg izredne finančne pomoči za nadomestilo škode ob poginu živali zaradi vraničnega prisada (podpora na žival) nadaljevalo tudi izvajanje začasnih izrednih ukrepov na trgu s svežim sadjem in zelenjavo, namenjenih blažitvi ekonomskih posledic motenj na trgu zaradi podaljšanja ruske prepovedi uvoza iz EU. V tem okviru so pridelovalci nekaterih vrst sadja in zelenjave lahko uveljavljali finančno nadomestilo za izpad dohodka zaradi umika s trga (brezplačna razdelitev oziroma oddaja pridelka humanitarnim organizacijam in nekaterim ustanovam ali brezplačna oddaja ali prodaja predelovalnim obratom). Z namenom ublažitve poslabšanja ekonomskega položaja pri prireji mleka in prireji prašičev je bila v začetku leta 2016 uvedena začasna izredna pomoč za sektorja mleka in mlečnih proizvodov ter prašičjega mesa. Da bi se lahko ponovno vzpostavilo ravnotežje na trgu mleka in mlečnih izdelkov, je bil v septembru 2016 uveden tudi nov začasni izredni ukrep v obliki podpore za znižanje proizvodnje kravjega mleka (0,14 EUR/kg za tiste količine mleka, ki se ne dobavijo v mlekarno).

Politika razvoja podeželja

V okviru politike razvoja podeželja se je v letu 2016 nadaljevalo izvajanje ukrepov, ki so opredeljeni v PRP 2014-2020. V celotnem programskem obdobju se bo izvajalo 14 ukrepov, za katere je na voljo dobre 1,1 milijarde EUR, pri čemer bo 838 milijonov EUR zagotovljeno iz Evropskega kmetijskega sklada za razvoj podeželja (EKSRP), preostanek pa iz državnega proračuna.

Evropska komisija je 30. marca 2016 potrdila prvo spremembo programa, v kateri se največ sprememb nanaša na ukrepe ekološko kmetovanje, kmetijsko-okoljska-podnebna plačila (KOPOP) in dobrobit živali. Pri ukrepu ekološko kmetovanje je prišlo do povišanja plačil za trajno travinje in rejo avtohtonih pasem. Ukrep dobrobit živali se v letu 2016 širi na področje govedoreje, v letu 2017 pa tudi na rejo drobnice. V okviru ukrepa KOPOP pri operacijah sadjarstvo in vinogradništvo ostaja le ena obvezna zahteva, pri operaciji ohranjanje habitatov strmih travnikov pa se dovoli paša po 15. avgustu. V poljedelstvu in zelenjadarstvu je omogočeno izvajanje nekaterih zahtev znotraj vodovarstvenih območij, povišala pa so se tudi plačila pri habitatnih operacijah. Uvedel se je tudi nov podukrep podpore za ohranjanje, trajnostno rabo in razvoj genskih virov, v katerega bo mogoče vstopiti v letu 2017.

Pri podukrepu pomoč za zagon dejavnosti za mlade kmete lahko po novem kandidirajo vsi upravičenci, ki so prevzeli kmetijsko gospodarstvo 24 mesecev pred oddajo vloge na razpis (prej 18 mesecev). V okviru podukrepa podpore za naložbe v kmetijska gospodarstva se je povečal prag za opredelitev zahtevnih naložb iz 50 tisoč na 200 tisoč EUR. S prvo spremembo so bila opredeljena tudi problemska območja, ki obsegajo 46 občin, v katerih bodo upravičenci deležni 10 % višjih podpor pri naložbah.

Do konca avgusta 2016 je bilo za deset ukrepov, tehnično pomoč in prenesene obveznosti za ukrep zgodnje upokojevanje odobrenih skoraj 235 milijonov EUR. To predstavlja 21 % razpoložljivih sredstev programa, pri čemer jih je bilo nekaj več kot 141 milijonov EUR (13 %) tudi že izplačanih. Samo v letu 2016 je bilo izplačanih 70,2 milijona EUR.

Preglednica 8: Izplačana sredstva PRP 2014–2020 po ukrepih (000 EUR) (do 31. 8. 2016)

Šifra	Ukrep	Razpoložljiva sredstva	Odobrena sredstva	Izplačana sredstva
M01	Prenos znanja in dejavnosti informiranja	12.500,0	658,0	243,4
M02	Službe za svetovanje, službe za pomoč pri upravljanju kmetij in službe za zagotavljanje nadomeščanja na kmetijah	10.768,0	1.246,7	275,9
M03	Sheme kakovosti za kmetijske proizvode in živila	1.738,7	0,0	0,0
M04	Naložbe v osnovna sredstva	228.127,1	13.661,4	13.661,4
M06	Razvoj kmetij in podjetij	103.011,3	8.915,4	5.894,3
M07	Osnovne storitve in obnova vasi na podeželskih območjih	10.000,0	0,0	0,0
M08	Naložbe v razvoj gozdnih območij in izboljšanje gozdov	59.481,1	1.218,3	1.218,3
M09	Ustanovitev skupin in organizacij proizvajalcev	2.228,0	0,0	0,0
M10	Kmetijsko-okoljska-podnebna plačila (KOPOP)	203.607,4	84.633,1	53.089,7
M11	Ekološko kmetovanje (EK)	65.300,0	27.031,5	17.599,0
M13	Plačila območjem z naravnimi ali drugimi posebnimi omejitvami (OMD)	265.933,3	83.689,3	41.583,6
M14	Dobrobit živali	32.533,3	8.565,6	2.524,6
M16	Sodelovanje	20.062,5	0,0	0,0
M19	Leader	53.365,6	737,3	712,6
	Tehnična pomoč	33.261,3	3.641,3	3.641,3
	Zgodnje upokojevanje 2007-2013	5.295,0	762,3	762,3
	Skupaj	1.107.212,7	234.760,4	141.206,4

Vir: MKGP

Aktivnosti pri nekaterih ukrepih so še v začetni fazi. Tako pri ukrepih sheme kakovosti za kmetijske proizvode in živila, osnovne storitve in obnova vasi na podeželskih območjih, ustanovitev skupin in organizacij proizvajalcev in sodelovanje do sedaj še ni bilo objavljenih javnih razpisov.

V letu 2016 so bili prvič objavljeni javni razpisi za ukrepe naložbe v osnovna sredstva in naložbe v razvoj gozdnih območij. Objavljen je bil tudi drugi javni razpis za podukrep pomoč za zagon dejavnosti za mlade kmete. Do sedaj so bila samo na prvem javnem razpisu v okviru podukrepa pomoč za zagon dejavnosti za mlade kmete, ki je bil objavljen v letu 2015, odobrena in izplačana sredstva, medtem ko na ostalih javnih razpisih še ni bilo izdanih odločb.

Nadaljevale so se aktivnosti pri ukrepih prenos znanja in dejavnosti informiranja ter svetovanje, ki se izvajata na podlagi javnih naročil, zaključil pa se je tudi javni poziv za potrditev strategij lokalnega razvoja v okviru ukrepa Leader.

Realizacija programov je bistveno večja pri ukrepih, ki se izvajajo v okviru kampanje zbirnih vlog in se nanašajo na vsakoletna izplačila nadomestil za okoljske ukrepe in težje pridelovalne razmere.

V okviru kampanje zbirnih vlog je za ukrep **kmetijsko-okoljska-podnebna plačila** v letu 2016 6.799 kmetijskih gospodarstev vložilo zahteve za 144.942 ha površin. V primerjavi z letom 2015 se je število vključenih kmetijskih gospodarstev povečalo za 23 %, površina pa

za 14 %. Predvideva se, da bo za ta ukrep izplačanih 31,5 milijona EUR, kar je 29 % več kot v predhodnem letu.

Za ukrep **ekološko kmetovanje** je v okviru kampanje 2016 zahtevke oddalo 3.295 kmetijskih gospodarstev za 41.957 ha površin. V primerjavi z letom 2015 se je število gospodarstev povečalo za dobre 4 %, prijavljene površine pa za skoraj 7 %. Predvideva se, da bo za ta ukrep izplačanih 9,4 milijona EUR (24 % več kot v subvencijskem letu 2015).

V okviru kampanje zbirnih vlog v letu 2016 je pri ukrepu **plačila območjem z naravnimi ali drugimi posebnimi omejitvami** zahtevke oddalo 47.305 kmetijskih gospodarstev za 333.691 ha površin. Ocenjuje se, da bo za ta ukrep v letu 2016 izplačanih 42,1 milijona EUR, kar je primerljivo z izplačili v predhodnem letu.

Ukrep **dobrobit živali** se je v letu 2015 izvajal le v prašičereji, z letom 2016 pa se je razširil tudi na govedorejo. V okviru kampanje zbirnih vlog za leto 2016 je zahtevke za prašičerejo oddalo 229 kmetijskih gospodarstev v skupni vrednosti 1,7 milijona EUR (42 % več kot v subvencijskem letu 2015). Za govedorejo je zahtevke za ukrep dobrobit živali oddalo 6.860 kmetijskih gospodarstev za 75.407 GVŽ. Predvideva se, da bo za ta ukrep skupaj izplačanih okoli 4 milijone EUR.

Na obseg subvencij, ki se upoštevajo v izračunu dohodkov v kmetijstvu, najmočneje vplivajo neposredna plačila in ukrepi PRP, ki se izvajajo na podlagi kampanje zbirnih vlog (plačila KOPOP, plačila za ekološko kmetovanje, plačila za OMD, plačila za dobrobit živali). Spremembe pri teh ukrepih kažejo, da bodo subvencije na proizvodnjo v letu 2016 kljub nižji ovojnici za neposredna plačila nekoliko večje kot lani.

6 Prva ocena ekonomskih rezultatov kmetijstva

Prve ocene kazalcev ekonomskega računa za kmetijstvo kažejo, da bodo dohodki v kmetijstvu v letu 2016 nižji kot v preteklem letu, vendar še vedno višji od izrazito neugodnih let 2012 in 2013. Poslabšanje ekonomskih rezultatov bo posledica tako manjšega fizičnega obsega proizvodnje (po oceni zmanjšanje za slabe 4 %) kot tudi nižjih cen kmetijskih pridelkov¹ (-2,5 %). Podobno kot cene kmetijskih pridelkov se bodo spremenile tudi cene vmesne porabe. Proračunske podpore bodo nekoliko višje kot v preteklem letu, predvsem zaradi večjih podpor za okoljske ukrepe. Po prvih ocenah bo faktorski dohodek kmetijstva glede na leto 2015 manjši za okoli 10 %, v primeru neugodnih gibanj v zadnjih mesecih leta lahko tudi več.

Neugodni kazalci dohodka na agregatni ravni so predvsem posledica izrazito slabe letine v sadjarstvu in slabe v vinogradništvu. Manjši obseg proizvodnje in nižje cene bodo v okviru rastlinske pridelave tudi pri vrtninah in pri pridelavi krmnih rastlin. Pri ostalih rastlinskih pridelkih je bila letina razmeroma ugodna (večji fizični obseg), cene pa so močno padle pri strnih žitih, občutno tudi pri oljnicah. Cene so porasle pa pri koruzi, krompirju, hmelju, grozdju in sadikah in cvetju. V rastlinski pridelavi se je fizični obseg zmanjšal za okoli 10 %, cene rastlinskih pridelkov pa so na agregatni ravni ostale na ravni preteklega leta.

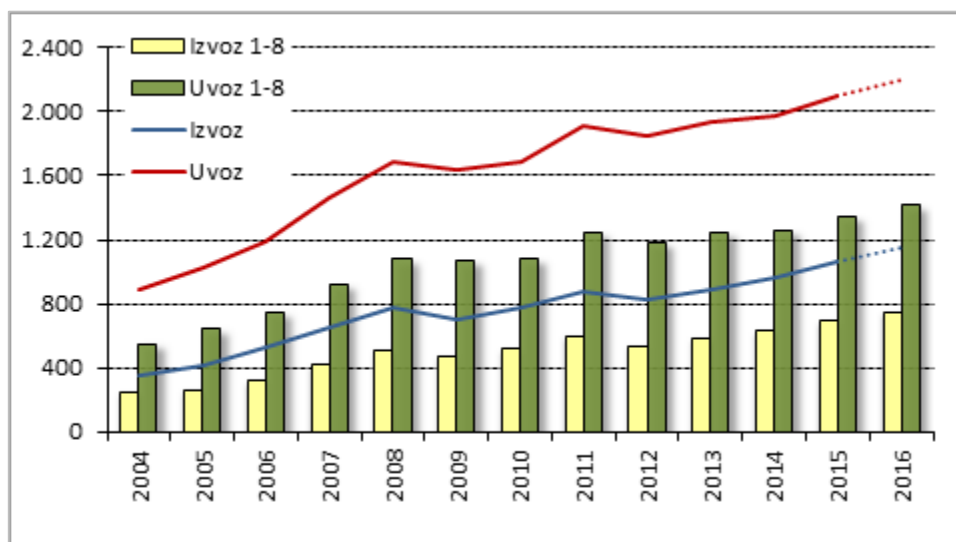
V okviru živinoreje prvi podatki kažejo na povečanje fizičnega obsega pri vseh usmeritvah razen pri drobnici (podobna raven kot v preteklem letu) in pri medu, kjer bo pridelava pomembno manjša. Cene živinorejskih pridelkov bodo praktično pri vseh usmeritvah nižje kot v letu 2015; posebno močno bodo cene padle že drugo leto zapored pri mleku. Skupna vrednost živinorejske proizvodnje bo po oceni ostala na ravni preteklega leta (večja proizvodnja, nižje cene), zaradi porasta vrednosti kupljenih krmil pa ocenjujemo, da bodo tudi v živinoreji na agregatni ravni dohodki nižji kot v preteklem letu.

¹ Agregatni indeksi cen, ki izhajajo iz podatkov ekonomskih računov za kmetijstvo, niso povsem primerljivi z indeksi cen, ki jih izkazuje statistika cen. Razlike so predvsem v utežeh, ki so uporabljene za izračun agregatnih indeksov.

7 Zunanja trgovina z agroživilskimi proizvodi

Začasni podatki o zunanji trgovini kažejo, da bo blagovna menjava agroživilskih proizvodov v letu 2016 ponovno preseгла blagovno menjavo preteklega leta, zaradi večjega povečanja uvoza v primerjavi z izvozom pa bo primanjkljaj na letni ravni nekoliko večji.

Slika 4: Izvoz in uvoz agroživilskih proizvodov v obdobju januar–avgust 2004–2016 ter januar–december 2004–2015 in ocena za leto 2016 (mio EUR)



Vir: SURS, KIS (obdelava in ocena 2016)

Vrednost izvoženih agroživilskih proizvodov je v prvih osmih mesecih letošnjega leta dosegla skoraj 753 milijonov EUR, vrednost uvoženih agroživilskih proizvodov pa 1.417 milijonov EUR.

V prvih osmih mesecih leta 2016 se je glede na enako obdobje leta 2015 povečal izvoz v vseh pomembnejših skupinah agroživilskih proizvodov. Najbolj, za 14 %, se je povečal izvoz v skupini razna živila ter skupini ostanki in odpadki živil, krma. Za 11 % večji izvoz je zabeležen v skupini izdelki iz mesa, skoraj 7 % v skupini meso ter 6 % v skupini pijače. V omenjenem obdobju je bil, po opaznem zmanjšanju v letu 2015, ponovno večji izvoz mleka in mlečnih izdelkov; večji je bil tudi izvoz vrtnin. Izvoz sadja, ki je v prvih osmih mesecih leta 2015 dosegel najvišjo vrednost, se je v enakem obdobju leta 2016 zmanjšal, vendar je še vedno med največjimi izvozi sadja doslej.

Tudi uvoz agroživilskih proizvodov se je glede na enako obdobje leta 2015 v vseh pomembnejših skupinah povečal. Tako je bil za skoraj 11 % večji uvoz v skupini ostanki in odpadki živil, krma, medtem ko je bil uvoz raznih živil večji za desetino. V omenjenem obdobju je bilo uvoženih 7 % več pijač in 5 % več izdelkov iz žita, moke in škroba. Za enak odstotek je bil večji tudi uvoz mesa, medtem ko je bil uvoz sadja večji za slabe 4 %. Med pomembnejšimi skupinami je bil v enakem obdobju za 2 % manjši uvoz mleka in mlečnih izdelkov, ki se je zmanjšal drugo leto zapored.

Na osnovi začnih podatkov za prvih osem mesecev leta 2016 je Slovenija ohranila pozitivni zunanjetrgovinski saldo v skupinah žive živali in izdelki iz mesa. Pozitivna zunanjetrgovinska bilanca skupine žive živali se je od leta 2013, ko je dosegla vrh, v letu 2014 in 2015 poslabševala, v letu 2016 pa zaradi občutnega povečanja izvoza kaže precejšnje izboljšanje. Zaradi povečanega izvoza v prvih osmih mesecih tega leta je mnogo večji presežek (za dobro tretjino) dosežen tudi v skupini izdelki iz mesa. V vseh ostalih skupinah je uvoz vrednostno večji od izvoza. V skupini mleko in mlečni izdelki, kjer je bila sicer bilanca v prvih osmih mesecih nekaterih let pozitivna, le-ta po podatkih za prvih osem mesecev ostaja negativna, a se je v primerjavi s predhodnim obdobjem precej izboljšala.

Preglednica 9: Izvoz in uvoz agroživilstva po skupinah blaga; leto 2015 ter obdobje januar – avgust v letih 2015 ter 2016

CT	Ime	Izvoz				Uvoz			
		Mio EUR			Indeks	Mio EUR			Indeks
		2015	1-8 2015	1-8 2016	1-8 2016 1-8 2015	2015	1-8 2015	1-8 2016	1-8 2016 1-8 2015
01	Žive živali	39.896	25.875	29.798	115,2	26.473	15.147	14.541	96,0
02	Meso in drugi užitni klavn. proizv.	80.975	52.415	55.864	106,6	211.361	131.860	138.214	104,8
03	Ribe, raki	8.352	5.508	4.688	85,1	49.118	31.799	42.159	132,6
04	Mleč. izdelki, jajca, med	136.124	91.996	93.578	101,7	150.925	96.062	93.835	97,7
05	Proizv. živalskega porekla	1.393	801	1.317	164,3	5.407	3.261	3.085	94,6
06	Živo drevje, čebulnice, cvetje	9.976	7.203	8.842	122,8	40.747	28.647	31.425	109,7
07	Užitne vrtnine	20.192	15.395	18.201	118,2	107.583	79.345	85.312	107,5
08	Užitno sadje	74.454	45.886	42.879	93,4	187.063	122.275	126.580	103,5
09	Kava, čaj, začimbe	15.129	9.334	13.413	143,7	53.051	33.068	33.550	101,5
10	Žitarice	35.451	19.743	20.325	102,9	70.591	42.770	42.349	99,0
11	Proizv. mlin. ind.	6.912	4.598	4.750	103,3	32.416	21.249	21.039	99,0
12	Oljna semena in plodovi	26.462	13.514	17.110	126,6	35.316	20.290	24.313	119,8
13	Šelak, gume, rastl. sok, ekstrakti	11.244	7.179	8.902	124,0	11.654	8.153	7.591	93,1
14	Rastl. mat. za pletarstvo	7	5	3	61,3	460	381	385	100,9
15	Masti in olja	22.681	14.931	14.824	99,3	72.015	47.047	48.675	103,5
16	Izdelki iz mesa	84.594	55.044	61.026	110,9	69.418	44.550	46.858	105,2
17	Sladkor in sladk. proizvodi	32.932	21.971	18.490	84,2	75.142	51.055	39.254	76,9
18	Kakav in kakav. izdelki	16.440	10.495	11.239	107,1	89.244	47.133	53.266	113,0
19	Izd. iz žit, moke, škroba ali mleka	56.809	35.374	40.114	113,4	146.446	92.547	97.520	105,4
20	Izdelki iz vrtnin, sadja	11.835	7.980	8.889	111,4	81.697	52.134	55.036	105,6
21	Razna živila	119.750	85.313	97.450	114,2	152.740	103.084	113.455	110,1
22	Pijače, alkoholi in kis	115.430	76.672	81.366	106,1	138.859	88.299	94.619	107,2
23	Ostanki in odpadki živil, krma	132.721	85.786	97.639	113,8	221.463	143.504	158.607	110,5
24	Tobak	349	124	1.986	1.604,9	68.184	44.566	45.381	101,8
	Skupaj agroživilski proizvodi	1.060.108	693.143	752.693	108,6	2.097.372	1.348.226	1.417.048	105,1

Vir: SURS, obdelava KIS

8 Struktura kmetijskih gospodarstev

Konec septembra so bili objavljeni začasni podatki statističnega raziskovanja strukture kmetijskih gospodarstev o rabi zemljišč in številu živine na kmetijskih gospodarstvih, ki je bilo izvedeno v mesecu juniju 2016. V Sloveniji se s kmetijsko dejavnostjo ukvarja 70.063 kmetijskih gospodarstev, kar je 2.314 ali 3,2 % manj kot v letu 2013.

V letu 2016 so kmetijska gospodarstva uporabljala nekaj manj kot 477 tisoč ha kmetijskih zemljišč. V primerjavi s podatki strukturnega raziskovanja iz leta 2013 je skupna površina kmetijskih zemljišč v uporabi (KZU) ostala praktično nespremenjena (-0,1 %). Ker se je število kmetijskih gospodarstev v zadnjih treh letih zmanjšalo bolj kot površina kmetijskih zemljišč v uporabi, se je povprečna velikost kmetijskih gospodarstev povečala od 6,6 ha v letu 2013 na 6,8 ha v letu 2016 oziroma za dobre 3 %.

Največji delež kmetijske zemlje v uporabi zavzemajo trajni travniki in pašniki (57,5 %), sledijo njive z dobro tretjino (36,8 %) in trajni nasadi, ki obsegajo 5,6 % vseh KZU. To pomeni, da se raba zemljišč na kmetijskih gospodarstvih v primerjavi z letom 2013 ni bistveno spremenila.

Delež gospodarstev, ki imajo v uporabi nad 20 ha kmetijskih zemljišč, sedaj znaša 5,4 %, kar je nekaj več kot ob popisu v letu 2013 (4,8 %). Ta kmetijska gospodarstva uporabljajo 33,0 % skupne kmetijske zemlje v uporabi, medtem ko so v letu 2013 uporabljala 30,7 % KZU.

Po začasnih podatkih raziskovanja strukture kmetijskih gospodarstev 2016 se z živinorejo ukvarja 55.814 kmetijskih gospodarstev, kar je 1.935 gospodarstev oziroma 3,4 % manj kot leta 2013. Ta gospodarstva skupaj redijo 418.512 glav velike živine (GVŽ), kar je 4,8 % več

kot leta 2013. Porast števila GVŽ je predvsem posledica povečanja števila perutnine, katere je sedaj dobro četrtino več kot pred tremi leti. Tudi pri ostalih vrstah živali je, z izjemo konjev in prašičev, prišlo do povečanja števila GVŽ.

Živinorejska gospodarstva v povprečju redijo 7,5 GVŽ, kar je 8,4 % več kot pred tremi leti, ko so redila 6,9 GVŽ na gospodarstvo. V velikostnih razredih do 20 GVŽ se je število GVŽ zmanjšalo za 7,3 %, medtem ko se je v velikostnih razredih nad 20 GVŽ število GVŽ povečalo za 19,0 %. Na živinorejskih gospodarstvih, ki redijo več kot 20 GVŽ, so v letu 2016 redili več kot polovico (52,3 %) vseh GVŽ.

Spremembe velikostne strukture kažejo, da se tako pri kmetijskih zemljiščih, kot tudi v živinoreji dogajajo procesi koncentracije proizvodnje, kar je predvsem posledica zmanjševanja števila kmetijskih gospodarstev.

9 Pregled po pomembnejših kmetijskih trgih

9.1 Pšenica

Pšenica je bila v letu 2016 požeta z okoli 31 tisoč ha njiv, kar je za odstotek več kot leta 2015 in 3 % manj od povprečne površine v zadnjem petletnem obdobju (2011–2015). Za dobre 3 % večji hektarski pridelek (5,3 t/ha) kot v letu 2015 in za malenkost večja površina sta vplivala na skupni pridelek pšenice, ki je bil od pridelka v letu prej večji za 4 % (162 tisoč ton). Hektarski pridelek pšenice je bil 4 % večji od zadnjega petletnega povprečja, medtem ko je bil skupni pridelek povprečen. Kakovost pšenice, požete med 27. in 34. tednom, je bila nekoliko slabša kot v letu 2015, parametri kakovosti pšenice v letu 2016 pa so bili blizu povprečnim vrednostim v zadnjih petih letih.

Preglednica 10: Kakovost pšenice; 2012–2016*

	2012	2013	2014	2015	2016	Indeks 2016/15
SKUPAJ (t bruto)**	94.931	85.123	101.292	102.918	92.283	89,7
<i>Prevzeto (t bruto)</i>	80.526	69.389	64.143	80.163	65.799	82,1
Odkupna cena (EUR/t)	194,3	184,3	164,1	167,5	138,9	82,9
Vlaga (%)	11,69	12,35	12,94	12,48	13,04	104,5
Surove beljakovine (%)	12,83	13,58	12,75	13,09	12,99	99,2
Hektolitrska masa (kg/100 l)	79,6	80,5	78,8	80,3	79,7	99,3
Število padanja (FN)	334,19	340,57	326,18	311,97	350,51	112,4
Primesi (%)	3,3	2,9	2,8	2,8	2,9	103,6
Sedimentacija	:	:	38,0	40,0	46,0	115,0

* Podatki se nanašajo na poročevalce, ki so v preteklem letu prevzeli oz. odkupili več kot 1.000 t pšenice v času žetve.

** Skupna količina prevzete/odkupljene pšenice v času žetve.

Vir: ARSKTRP

Svetovni pridelek pšenice 2016/2017 bo po ocenah International grain council (2016) še za približno 2 % večji od rekordnega v letu prej. Odličen pridelek pšenice je bil dosežen v vseh pomembnejših izvoznih državah, z izjemo držav EU, kjer je bilo predvsem zaradi v povprečju slabše letine pridelane 12 % manj pšenice od rekordne žetve v sezoni prej. Površine pšenice v državah članicah EU so bile manjše za slab odstotek, hektarski pridelek pa je bil v povprečju manjši za dobro desetino. Slabo letino pšenice so imeli predvsem v Franciji, Belgiji, na Nizozemskem in tudi v Grčiji, medtem ko so zelo dobro letino poželi v baltskih državah in v jugovzhodni Evropi.

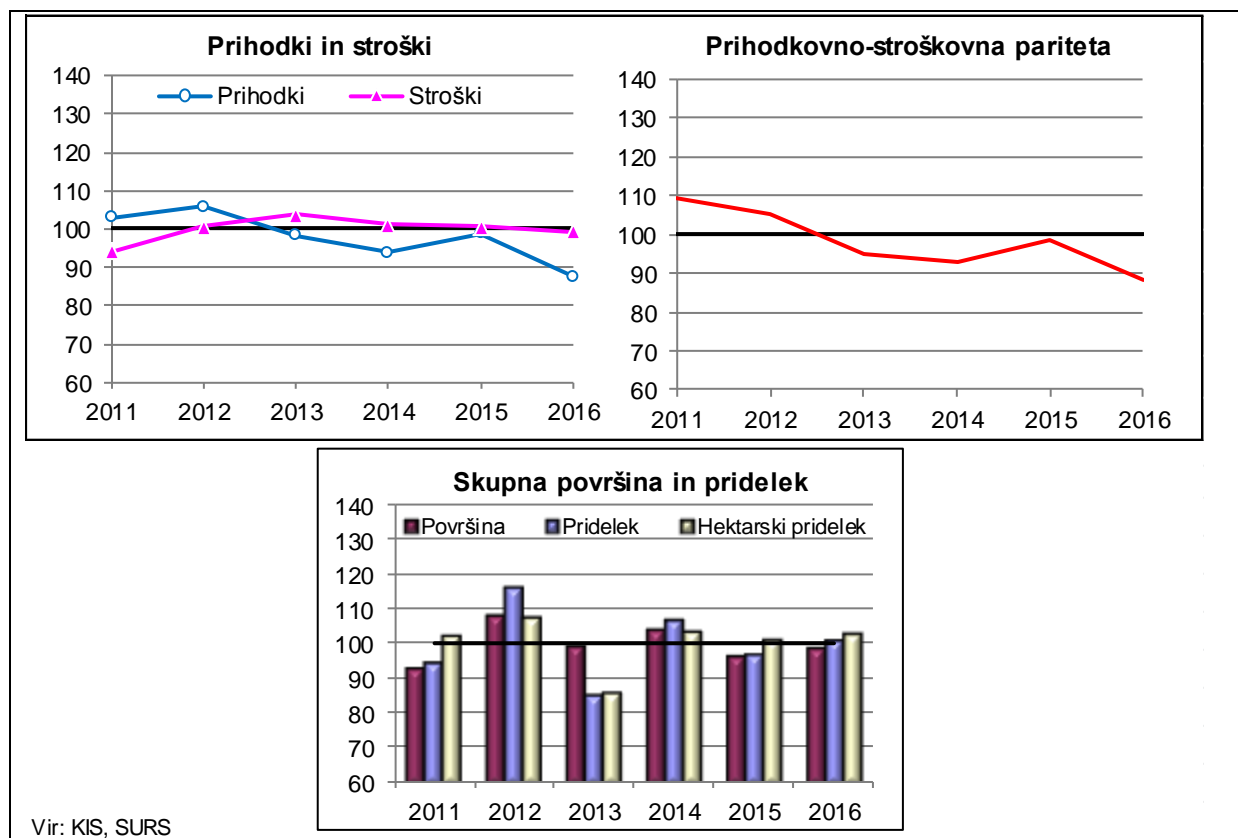
Zniževanje cen pšenice na svetovnem trgu, ki se je nadaljevalo tudi v letu 2016, je vplivalo na cene pšenice v Sloveniji in drugih državah EU. Evropska komisija navaja, da je bila povprečna cena pšenice na ravni EU in v Sloveniji v prvih devetih mesecih leta 2016 v

povprečju 14 % nižja kot v enakih mesecih leta 2015 (EU prices for selected representative products, 2016).

V času žetve 2016 so po podatkih tržno informacijskega sistema na ARSKTRP (TIS) odkupovalci v Sloveniji odkupili 92.283 ton pšenice, kar je za desetino manj kot ob žetvi predhodne letine, ko je bila odkupljena do takrat rekordna količina pšenice. Odkupne cene krušne pšenice so bile letos ob žetvi pomembno nižje kot v letu 2015; v času od 27. do 34. tedna so se gibale med 133,8 in 145,7 EUR/t. V povprečju je odkupna cena pšenice v času žetve 2016 po podatkih TIS znašala 138,9 EUR/t, kar je 17 % manj kot v letu prej in najmanj po letu 2010.

Na podlagi modelnih kalkulacij, ki veljajo za čas spravila letine in ne upoštevajo stroškov skladiščenja, ocenjujemo, da so se skupni stroški pridelave pšenice znižali za približno dva odstotka, odkupna cena pšenice po podatkih SURS (julij–september) pa je bila v času spravila letine 2016, kar za petino nižja (130 EUR/t) kot ob enakem času leta 2015. Proračunske podpore, ki imajo velik delež v strukturi prihodkov pridelovalcev žita, se po trenutno znanih podatkih v letu 2016 niso pomembneje spremenile. Pridelovalci strnega žita so tudi v letu 2016 iz sheme neposrednih plačil upravičeni do osnovnega plačila, plačila za zeleno komponento in proizvodno vezanega plačila ter vračila 70 % trošarine za gorivo porabljeno v kmetijstvu. Predvidevamo, da se bo ob predpostavki odstotnega zmanjšanja proračunskih podpor vrednost proizvodnje pri pšenici v primerjavi z letom prej zmanjšala za desetino in bo za več kot desetino pod povprečjem zadnjih petih let.

Slika 5: Osnovni ekonomski in proizvodni kazalci pri pridelavi pšenice (indeks povprečja 2011–2015 = 100; 2016: predhodna ocena)



Na stroškovni strani so bile spremembe cen inputov obojesmerne. Znižali so se stroški semena (–1 %), zavarovanja pridelka (–16 %, nižje premijske stopnje), domačih strojnih storitev (–6 %) in najetih storitev (–1 %), zvišali pa so se stroški sredstev za varstvo rastlin (+1 %) in stroški gnojil. Kljub statistični napovedi padca cen gnojil na povprečni letni ravni

2016, so se le-te pri pridelavi ozimnega žita na ravni letine za nekaj odstotkov zvišale (približno za 2 %).

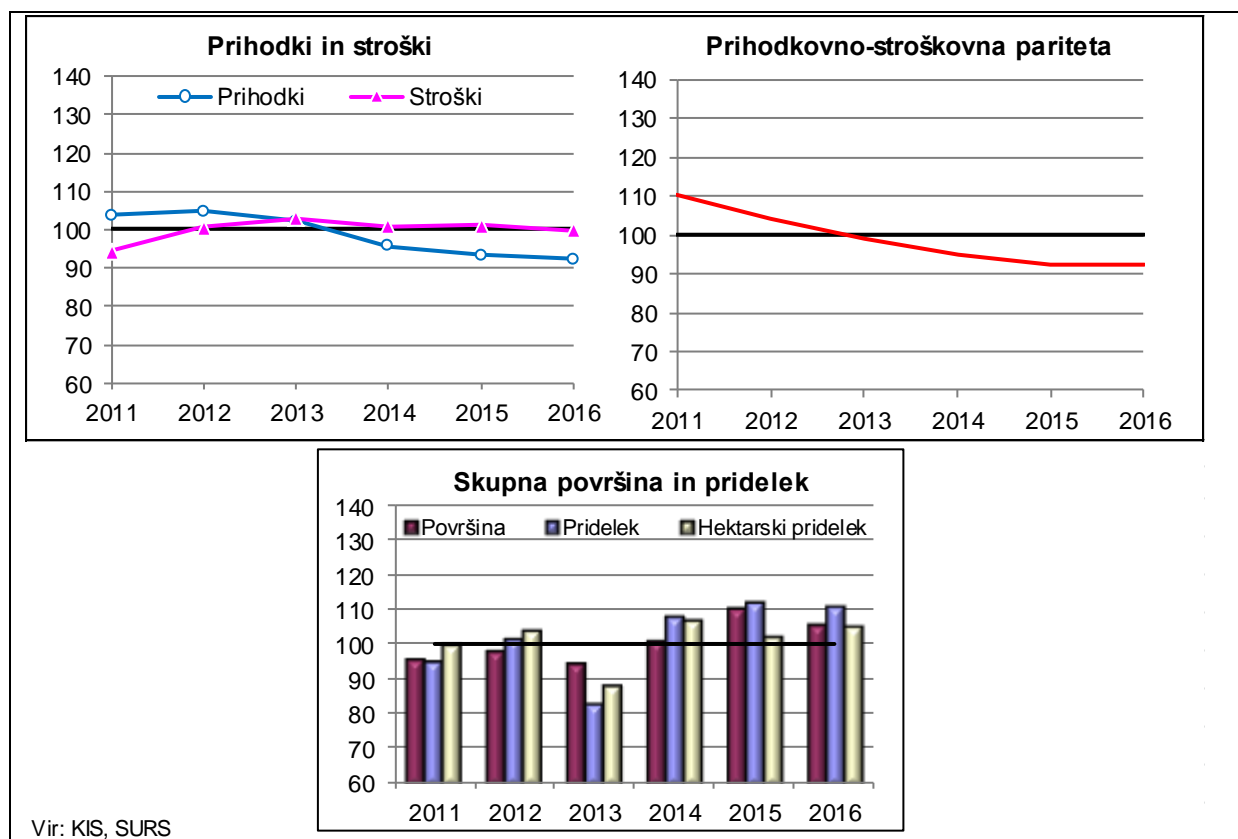
Močan padec odkupnih cen je ob majhnem znižanju stroškov pridelave in proračunskih podpor najbolj vplival na poslabšanje cenovno-stroškovnih razmerij. Cenovno-stroškovna pariteta se je spustila še nekoliko nižje od povprečja zadnjih petih let, kjer je že vse od leta 2013 dalje. Na podlagi trenutno znanih podatkov ocenjujemo, da se bo ekonomičnost pridelave pšenice v letu 2016 predvsem zaradi nizkih odkupnih cen močno poslabšala in bo po vsej verjetnosti najslabša po letu 2009.

9.2 Ječmen

Površina z ječmenom se je, po dveh letih rasti, v letu 2016 zmanjšala. Ječmen je bil požet s 4 % manj njiv kot v letu prej, kar je kot kaže nadomestila tritikala, saj je bila skupna površina teh dveh vrst krmnega žita v letu 2016 enaka kot v letu prej. Pridelanega je bilo 92 tisoč ton ječmena, kar je odstotek manj od rekordnega pridelka v letu prej, in dobro desetino več kot v zadnjem petletnem obdobju. Letina ječmena je bila dobra, hektarski pridelek (4,8 t/ha) je bil za 3 % večji kot v letu prej in je za 5 % presegel povprečje zadnjih petih let.

Na ravni EU je bila v letu 2016 po ocenah na podlagi trenutno znanih podatkov Evropske komisije pridelava ječmena zaradi slabše letine (−4 %) ob sicer nekoliko večjih površinah za 2 % manjša kot v letu 2015.

Slika 6: Osnovni ekonomski in proizvodni kazalci pri pridelavi ječmena (indeks povprečja 2011–2015 = 100; 2016: predhodna ocena)



Cene ječmene na evropskih trgih so imele v letu 2016 podobno gibanje kot cene pšenice, le da je bilo njihovo zniževanje manj intenzivno. V Slovenji so se odkupne cene ječmena intenzivno znižale že v letu prej, zato naj bi se letos po napovedih SURS na letni ravni znižale le za 6 %. Še manj kot na letni ravni so se znižale odkupne cene ječmena v času

žetve in največjega odkupa v juliju in avgustu, ko so znašale v povprečju 133 EUR/t in so bile v primerjavi z letino 2015 nižje le za odstotek. Ekonomske razmere pri pridelavi ječmena letine 2016 so zaradi manjšega znižanja odkupnih cen in podobnega gibanja stroškov pridelave kot pri pšenici nekoliko ugodnejše.

Ocenjujemo, da se bodo pri pridelavi ječmena prihodki in stroški pridelovalcev v letu 2016 nekoliko znižali. Ocenjeni prihodek bo zaradi približno odstotnega znižanja odkupnih cen in proračunskih podpor po trenutnih ocenah za okoli 1 % nižji. Cenovno-stroškovna pariteta bo v letu 2016 ostala na ravni leta 2015 in bo pod povprečjem zadnjega petletnega obdobja. Na podlagi trenutnih podatkov predvidevamo, da ostaja ekonomski položaj tržnih pridelovalcev ječmena slab in podpovprečen.

9.3 Koruza za zrnje

Koruza za zrnje je bila v letu 2016 pospravljena z okoli 37 tisoč ha njiv, kar je 2 % manj kot v letu 2015 in 6 % manj v primerjavi z zadnjim petletnim obdobjem. Letina koruze je že tretje leto zapored odlična, po začasnih podatkih SURS je hektarski pridelek koruze ocenjen na 9,2 t/ha. To je največ do doslej in 2 % več kot v letu 2015 oziroma 17 % več od zadnjega petletnega obdobja. Skupni pridelek koruze za zrnje je, kljub nekoliko manjšim površinam, za približno odstotek večji od lanskega pridelka in za dobro desetino večji v primerjavi s petletnim povprečjem.

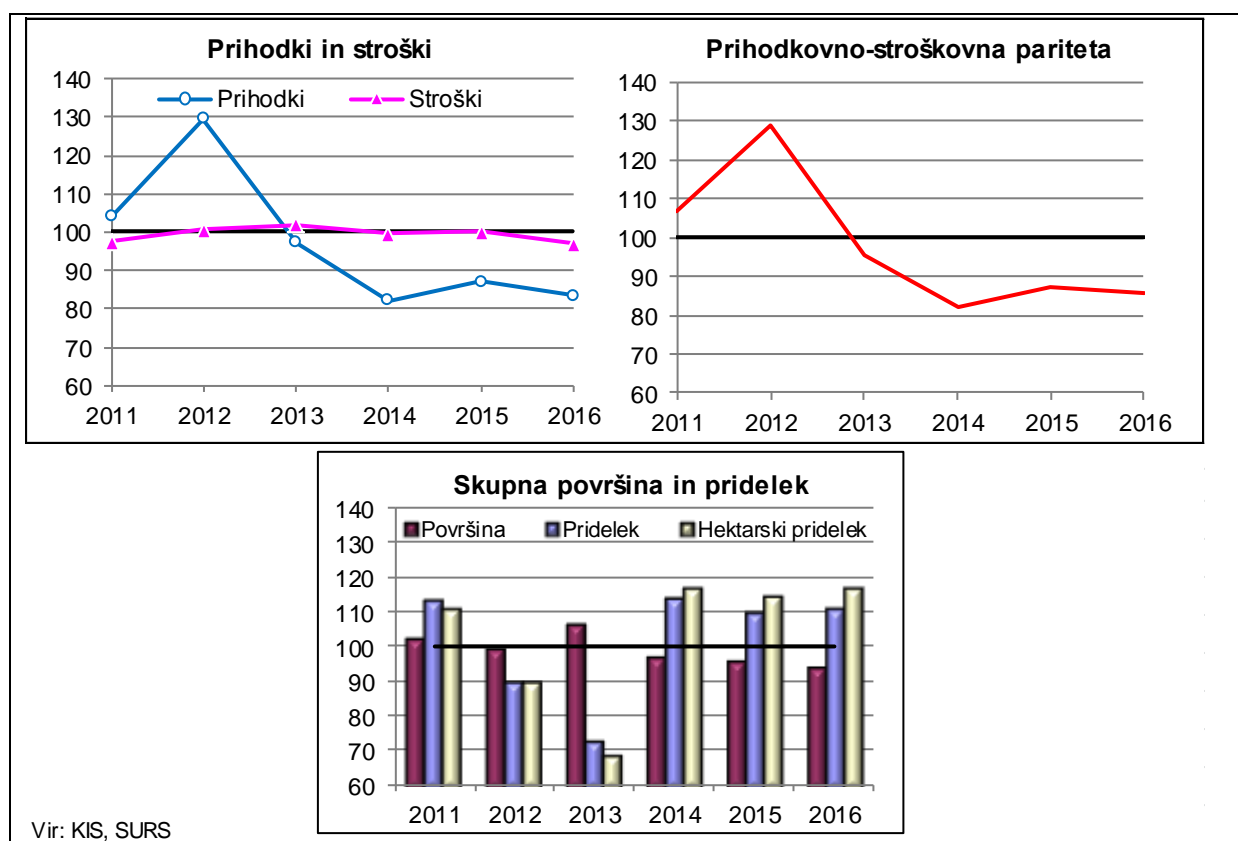
Tudi svetovni pridelek koruze za zrnje bo v letu 2016/2017 po ocenah International grain council (2016) rekorden; večji pridelek se pričakuje pri vseh najpomembnejših izvoznicah koruze, vključno z EU. Po napovedih Evropske komisije bo na ravni EU zaradi dobre letine pridelek koruze za zrnje, kljub nekoliko manjšim površinam, večji za približno 3 %.

Cene koruze na svetovnih trgih so podobno kot cene drugih kmetijskih pridelkov zelo nestabilne in imajo v zadnjih letih trend padanja. Po podatkih Evropske komisije so cene koruze na povprečni ravni EU do sredine leta 2016 naraščale, potem pa je sledil njihov strm padec. V prvih devetih mesecih leta 2016 so bile cene koruze na ravni EU v povprečju 2 % višje kot v enakih mesecih leta 2015 (EU prices for selected representative products, 2016), podobno gibanje pa so imele odkupne cene tudi v Sloveniji. Po ocenah statistike bodo cene koruze za zrnje na letni ravni 2016 za desetino višje kot v letu 2015, vendar bo to glede na zadnje uradne in neuradne podatke o gibanju cen koruze v Sloveniji in na trgih drugih držav bolj težko dosegljivo. V jesenskem času so bili namreč odkupovalci pripravljene za tono suhega zrnja koruze letine 2016 pri 14-odstotni vlagi plačati le okoli 125 EUR, kar je približno 5 % manj kot lani.

Trenutne ocene na podlagi modelnih kalkulacij kažejo, da so bili v času spravila letine 2016 stroški pridelave koruze za zrnje nižji za približno 3 %, na kar so v veliki meri vplivale nižje cene gnojil (-6 %) in zaradi nižjih cen goriva tudi nižji stroški domačih strojnih storitev (-5 %). Ocenjujemo, da bo skupni prihodek pridelovalcev zaradi predvidenih 5 % nižjih odkupnih cen in približno odstotek nižjih proračunskih podpor za približno 4 % nižji kot v letu prej.

Zadnja tri leta je ekonomski položaj pridelovalcev koruze, podobno kot pred letom 2007, zelo slab, medtem ko so bila v letih 2007–2012 zabeležena velika medletna nihanja v cenah koruze in s tem tudi v ekonomskih rezultatih. Glede na trenutno oceno letine, gibanja odkupnih cen in stroškov pridelave se bodo ekonomski rezultati pridelovalcev koruze v letu 2016 še poslabšali in ostajajo zelo slabi.

Slika 7: Osnovni ekonomski in proizvodni kazalci pri pridelavi koruze za zrnje (indeks povprečja 2011–2015 = 100; 2016: predhodna ocena)



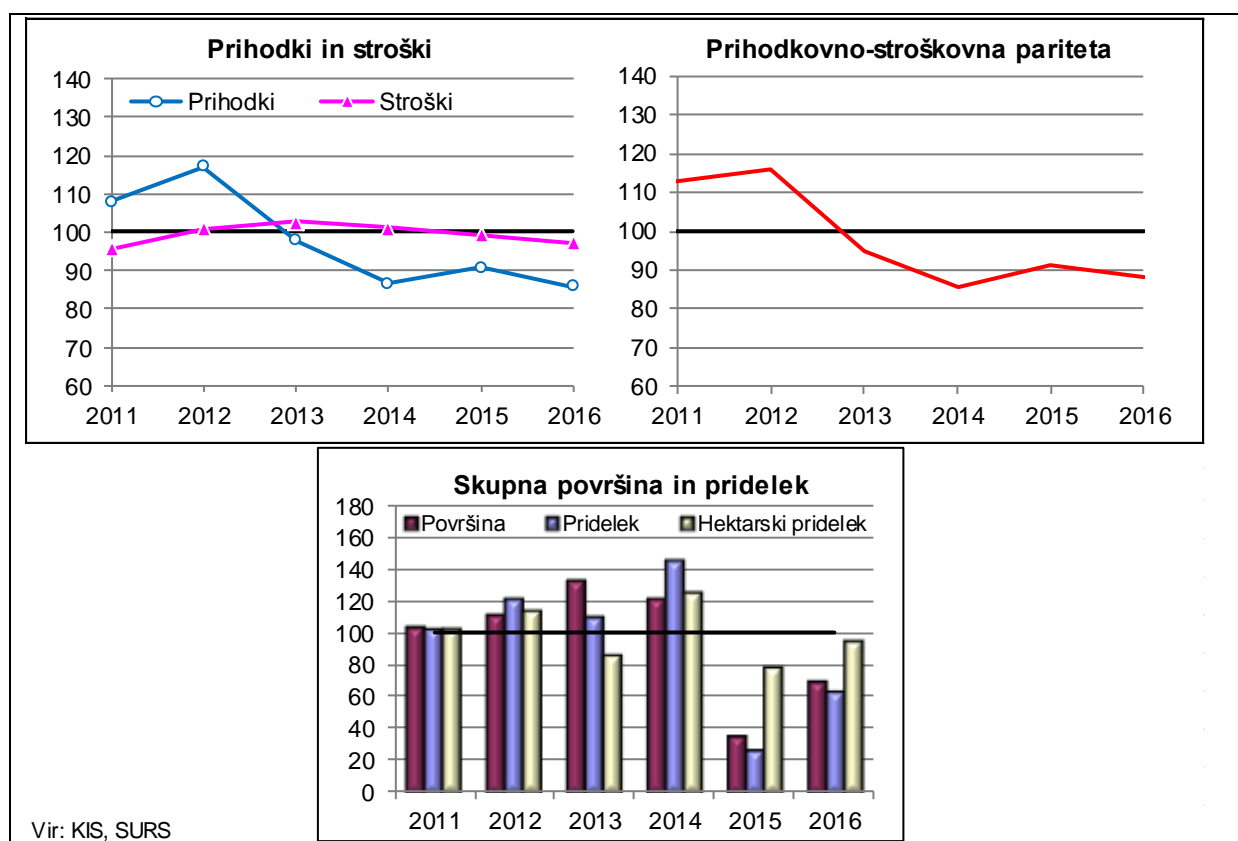
9.4 Oljna ogrščica

Površina oljne ogrščice se je v letu 2016 po velikem zmanjšanju v letu 2015 povečala na 3.156 ha, kar je skoraj dvakrat toliko kot v letu prej. Obseg oljne ogrščice je kljub povečanju še vedno manjši kot v letih 2007–2014, ko je bilo te oljnice na slovenskih njivah največ. Tudi letina oljne ogrščice je bila s pridelkom 2,7 t/ha mnogo boljša od zelo skromne lanske, vendar zaradi neugodnih vremenskih razmer (pozeba in pomladanski sneg) ni presegla povprečja zadnjega petletnega obdobja (2011–2015). Zaradi večje površine in ne najboljše letine je bilo pridelanih 8,6 tisoč ton oljne ogrščice, kar je za 136 % več kot v letu prej, vendar za tretjino manj v primerjavi z zadnjim petletnim povprečjem.

Svetovni pridelok oljne ogrščice se bo v letu 2016, kljub dobri letini v Kanadi, že tretje leto zapored zmanjšal, pridelok oljne ogrščice pa bo zaradi slabe letine tudi na ravni EU manjši (–8 %). Kljub manjši svetovni ponudbi so se cene oljne ogrščice tako v Sloveniji kot na drugih trgih EU znižale. V času spravila letine 2016 (julij–avgust) so po podatkih statistike v Sloveniji oljno ogrščico odkupovali med 315 in 347 EUR/t, kar je v povprečju 6 % nižje kot v enakem obdobju lani.

Ekonomske razmere na trgu z oljno ogrščico so se zaradi znižanja odkupnih cen in kljub nekoliko nižjim stroškom pridelave (–2 %) poslabšale. Spremembe cen proizvodnih sredstev so bile obojesmerne in so vplivale na znižanje stroškov gnojil, najetih storitev, zavarovanja in domačih strojnih storitev, zvišanje stroškov sredstev za varstvo rastlin, medtem ko so stroški semena ostali na ravni leta prej.

Slika 8: Osnovni ekonomski in proizvodni kazalci pri pridelavi oljne ogrščice (indeks povprečja 2011–2015 = 100; 2016: predhodna ocena)



Ekonomski rezultati pridelovalcev oljne ogrščice bodo v veliki meri odvisni od doseženega pridelka, ki je bil zaradi pomladanske pozebe in snežnih padavin pri večini pridelovalcev podpovprečen. Prihodkovno-stroškovna pariteta bo pri pridelavi oljne ogrščice že četrto leto zapored podpovprečna, takšni pa ostajajo tudi ekonomski rezultati pridelovalcev v letu 2016.

9.5 Krompir

Dolgoletno intenzivno zmanjševanje njiv s krompirjem se je nadaljevalo tudi v letu 2016. Po prvih ocenah SURS je bilo s krompirjem posajenih 3.147 ha njiv oziroma 5 % manj kot v letu prej. Prvi podatki napovedujejo dobro letino, povprečni hektarski pridelek (27,7 t/ha) naj bi še za malenkost presegel rekordnega iz leta 2015. Zaradi manjše površine bo skupni pridelek krompirja (okoli 87 tisoč ton) za 4 % manjši kot v letu 2015, vendar še vedno 7 % nad povprečjem zadnjih petih let (2011–2015).

Drugje po Evropi bo letina krompirja zaradi neugodnih vremenskih razmer in večjega pojava rastlinskih bolezni slabša od lanske. Po poročilih AHDB Potatoes (2016), ki se osredotočajo na trge petih največjih pridelovalk krompirja v severozahodni Evropi (Belgija, Nemčija, Francija, Nizozemska in Velika Britanija), bo pridelek v letu 2016 kljub večjim površinam zaradi slabe letine manjši za približno 2 %. Manjša ponudba krompirja ugodno vpliva na njegove cene, ki so trenutno stabilne in višje kot v letu prej.

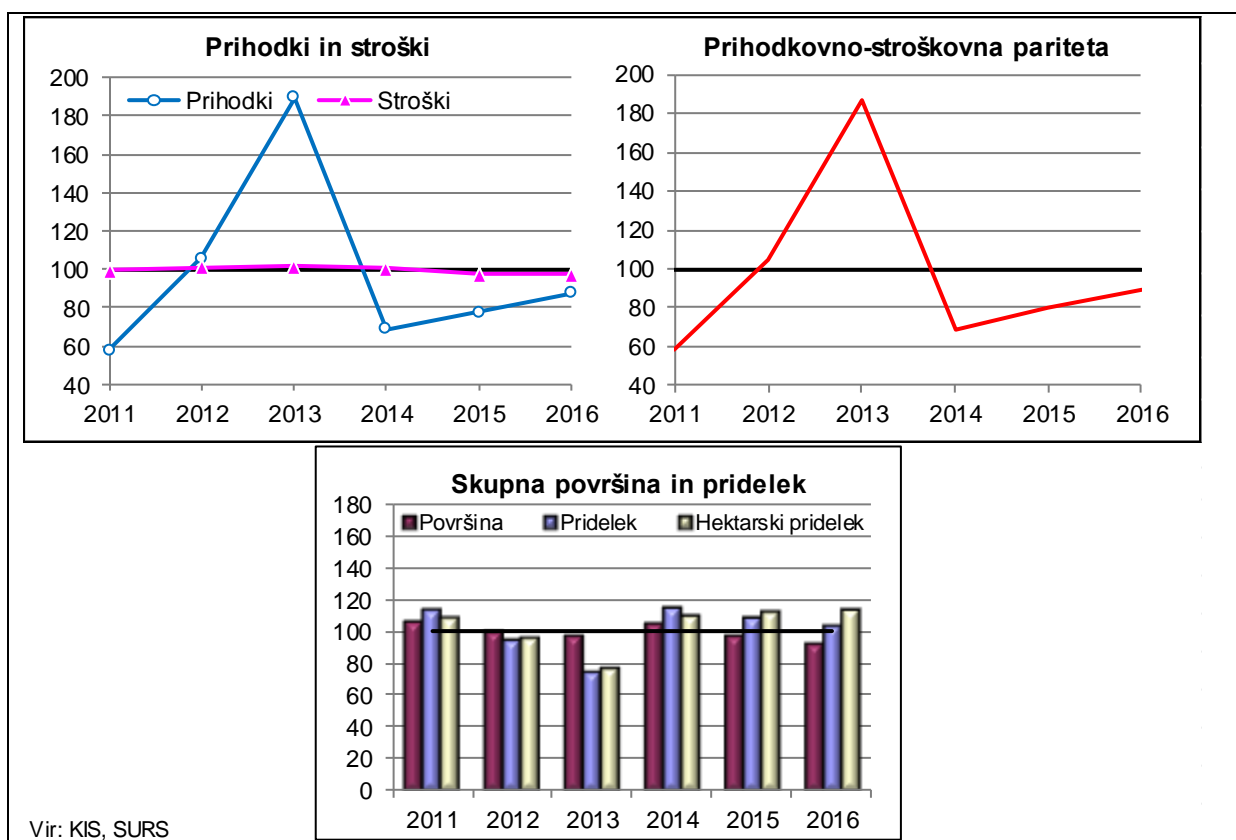
Odkupne cene krompirja v Sloveniji v zadnjih letih sezonsko in med leti izrazito nihajo. Po podatkih SURS so zgodnji krompir v mesecih od maja do julija 2016 odkupovali v povprečju po skoraj 14 % višjih cenah kot lani ob tem času, ko so bile cene krompirja povprečne. Glavnino pridelka v Sloveniji predstavlja pozni krompir in kot kaže bodo njegove cene zaradi manjše ponudbe v Evropi na letni ravni pomembno višje kot lani (+33 %). V prvih jesenskih

mesecih so pozni krompir odkupovali v povprečju po okoli 150 EUR/t, kar je sicer 14 % več kot lani, vendar za približno desetino pod povprečjem zadnjih petih let.

V povprečju skoraj nespremenjene stroške pridelave krompirja so v letu 2016 najbolj zaznamovale precej višje cene semena (+11 %) na eni in precej nižji stroški gnojil (-9 %), domačih strojnih storitev (-4 %) in zavarovanja pridelka (-9 %) na drugi strani.

Zaradi pričakovanih višjih odkupnih cen krompirja, skoraj nespremenjenih skupnih stroških pridelave in dobre letine 2016 ocenjujemo, da se bodo ekonomske razmere pridelovalcev po vsej verjetnosti nekoliko izboljšale, vendar ekonomski rezultati pri pridelavi krompirja, kljub izboljšanju, niso ugodni.

Slika 9: Osnovni ekonomski in proizvodni kazalci pri pridelavi krompirja (indeks povprečja 2011–2015 = 100; 2016: predhodna ocena)



9.6 Jabolka, hruške in breskve

V Sloveniji je bila letina sadja tako v intenzivnih kot v ekstenzivnih nasadih zaradi pomladanske pozebe, snega in neurij s točo izredno slaba in podpovprečna, sicer pa slabšo letino pričakujejo tudi drugje po Evropi. V slovenskih intenzivnih nasadih so bili v letu 2016 pri vseh pomembnejših sadnih vrstah doseženi v povprečju pomembno manjši hektarski pridelki, še posebej majhni pa so bili pri jabolkih. V nekaterih nasadih na Štajerskem in v Posavju je bil izpad pridelka tudi 100-odstoten.

Na podlagi podatkov o izredno slabi letini sadja in prvih ocenah na podlagi modelnih kalkulacij predvidevamo, da se bodo ekonomski rezultati pri pridelavi sadja v letu 2016 v povprečju poslabšali. Ekonomske razmere se bodo zaradi predvidenih višjih odkupnih cen in nekoliko nižjih stroškov pridelave sicer izboljšale, vendar bodo pri pridelovalcih, ki so imeli zaradi vremenskih pogojev velik izpad pridelka, zelo zaostrene.

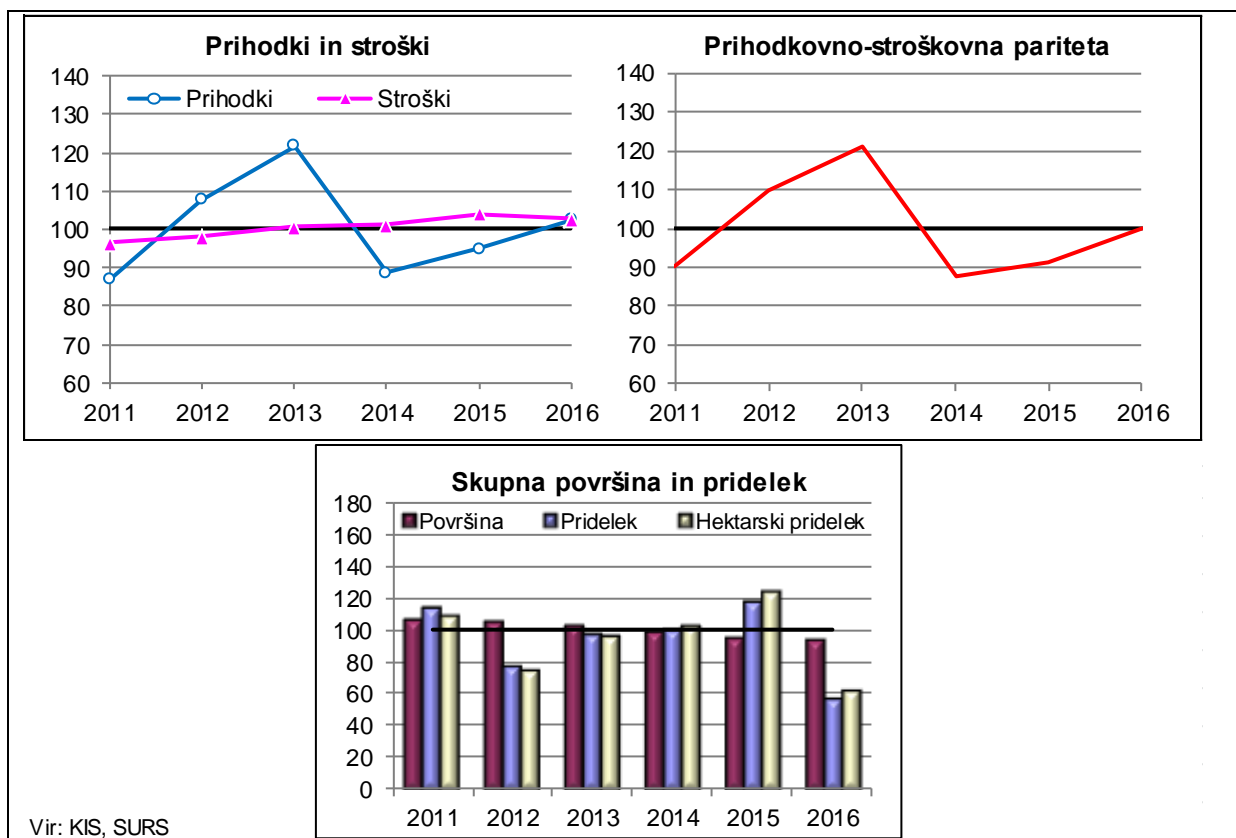
Po prvih ocenah je bil v letu 2016 povprečni hektarski pridelek **namiznih jabolk** (intenzivni nasadi sadja) v primerjavi z letom prej manjši kar za 61 % in je za 39 % zaostal za zadnjim petletnim obdobjem. Sadjarji naj bi v intenzivnih nasadih z nekoliko manjših površin (–2 %) obrali le približno 41 tisoč ton jabolk, kar je za dobro polovico manj kot v letu prej in tudi za več kot tretjino manj od povprečja zadnjih petih let.

V državah EU bo v letu 2016 po napovedih pridelek jabolk za 3 % manjši kot v letu prej in bo za malenkost presegel povprečje zadnjih petih let (WAPA, 2016).

Odkupne cene namiznih jabolk so bile v prvih devetih mesecih leta 2016 nižje kot v enakih mesecih predhodnega leta (v povprečju za 3 %), kar je odraz velike ponudbe letine 2015 in težkih tržnih razmer zaradi ruskega embarga. Nekoliko slabša letina in bolj optimistične razmere na trgu EU bodo po naših ocenah po vsej verjetnosti pozitivno vplivale na porast cen jabolk v zadnjih mesecih leta 2016. Na to kaže tudi povprečna odkupna cena namiznih jabolk zabeležena v mesecu septembru, kot prvem reprezentativnem mesecu za tekočo letino, ki je bila 8 % višja kot v enakem mesecu leta prej.

Na rahel padec stroškov pridelave namiznih jabolk (–1 %) so v letu 2016 najbolj vplivali nižji stroški zavarovanja pridelka (–16 %; višja stopnja sofinanciranja zavarovalnih premij in nižje premijske stopnje) in domačih strojnih storitev (–3 %), medtem ko so se povišali stroški sredstev za varstvo rastlin (+2 %) in stroški dela, ki so zaradi rasti plač porasli za približno 2 %.

Slika 10: Osnovni ekonomski in proizvodni kazalci pri pridelavi jabolk (indeks povprečja 2011–2015 = 100; 2016: predhodna ocena)



Ekonomski položaj pri pridelavi jabolk se bo ob upoštevanju izredno slabe letine, pričakovanem porastu odkupnih cen in malenkost nižjih stroškov pridelave v letu 2016 poslabšal. Ocenjujemo pa tudi, da bo ekonomski položaj pri pridelovalcih, ki jih vremenske ujme niso prizadele, predvsem zaradi pričakovanih višjih cen namiznih jabolk letine 2016,

boljši kot v letu prej. Ekonomski kazalci teh pridelovalcev namiznih jabolk so pri enakih hektarskih pridelkih, za obdobje 2011–2016, prikazani tudi na sliki 10.

Tudi letina **hrušk** v intenzivnih nasadih je bila v letu 2016 po ocenah SURS slabša od lanske, v primerjavi z zadnjim petletnim obdobjem pa vseeno nekoliko nadpovprečna (+4 %). Hektarski pridelek je bil po prvih ocenah s 17,0 t/ha za 9 % manjši kot v letu prej, in ker je površina nasadov (198 ha) ostala na ravni lanske, je bil prav za toliko manjši tudi skupni pridelek hrušk.

Letina **breskev** 2016 je po prvih ocenah statistike slabša od zelo dobre lanske. Hektarski pridelek v intenzivnih nasadih je bil za 14 % manjši kot v letu prej, vendar še vedno nekoliko nad povprečjem zadnjih petih let (+2 %). Zaradi krčitve nasadov (–6 %) in slabše letine je bil skupni pridelek breskev za slabo petino manjši kot v letu 2015 in je za povprečjem zadnjega petletnega obdobja zaostal za 21 %. V letu 2016 so namizne breskve po podatkih SURS v juliju in v avgustu odkupovali v povprečju po 0,71 EUR/kg, kar je 6 % več kot v enakem obdobju preteklega leta in 7 % manj kot v povprečju zadnjih petih let. Odkupna cena breskev za predelavo v Fructalu, ki se je v obdobju 2009–2013 postopno zniževala, je letos določena v višini 0,22 EUR/kg, kar je za 2 centa več kot v letih 2015 in 2014. Lahko pa pridelovalci pridobijo še dodatek k ceni, ki je odvisen od prodajne uspešnosti izdelkov blagovne znamke »Vipavska breskev«.

Prevladujoča usmeritev v pridelavo breskev za predelavo je ekonomsko nezanimiva, kar je poleg pogostega pojavljanja karantenskih boleznih sadnih vrst *Prunus* spp. in drugih škodljivcev, tudi eden izmed glavnih razlogov za postopno zmanjševanje nasadov, ki so v upadanju že vse od leta 2000.

Po ocenah modelnih kalkulacij je bilo pri pridelavi namiznih breskev v letu 2016 gibanje stroškov in odkupnih cen podobno kot pri jabolkih. Zaradi slabše letine breskev, ki je bila v primerjavi z zadnjim petletnim obdobjem sicer nekoliko nadpovprečna, se bodo kljub predvidenim višjim cenam (+6 %) ekonomski rezultati pri pridelavi namiznih breskev letos poslabšali.

9.7 Grozdje in vino

Letina grozdja 2016 je bila v primerjavi z odlično letino 2015 količinsko skromnejša, vendar bo zaradi svoje kakovosti omogočala pridelavo kakovostnih vin. V vinogradih, ki so jih prizadele različne vremenske ujme, je bilo po prvih ocenah pridelanega v povprečju za 22 % manj grozdja kot ob obilni letini 2015 in 13 % manj kot v povprečju zadnjih petih let (2011–2015). Vremenske razmere s pozebo, točo in sušo na Primorskem so na pridelavo grozdja po vinorodnih deželah Slovenije različno vplivale. V vinorodni deželi Posavje so bile razmere za pridelavo grozdja v povprečju ugodne, medtem ko je bil izpad pridelka grozdja v drugih dveh vinorodnih deželah večji, pri čemer je bil največji v vinorodni deželi Podravje, ki so jo prizadela tako pozeba kot tudi neurja s točo.

Odkupne cene grozdja v Sloveniji so v zadnjih letih zaradi zaostrenih razmer na trgu z vinom (manjša potrošnja) nizke in so odvisne predvsem od ekonomskih razmer pri posameznih vinarjih. Manjše zaloge vina, stabilnejši domači trg, povečan izvoz pri nekaterih vinarjih in manjša ponudba grozdja dobre kakovosti dajejo že drugo leto zapored nekoliko boljše obete za višino odkupnih cen grozdja. Po ocenah na podlagi podatkov s terena in gibanja statističnih odkupnih cen za mesec september naj bi bile odkupne cene grozdja letošnje letine za dobro desetino višje.

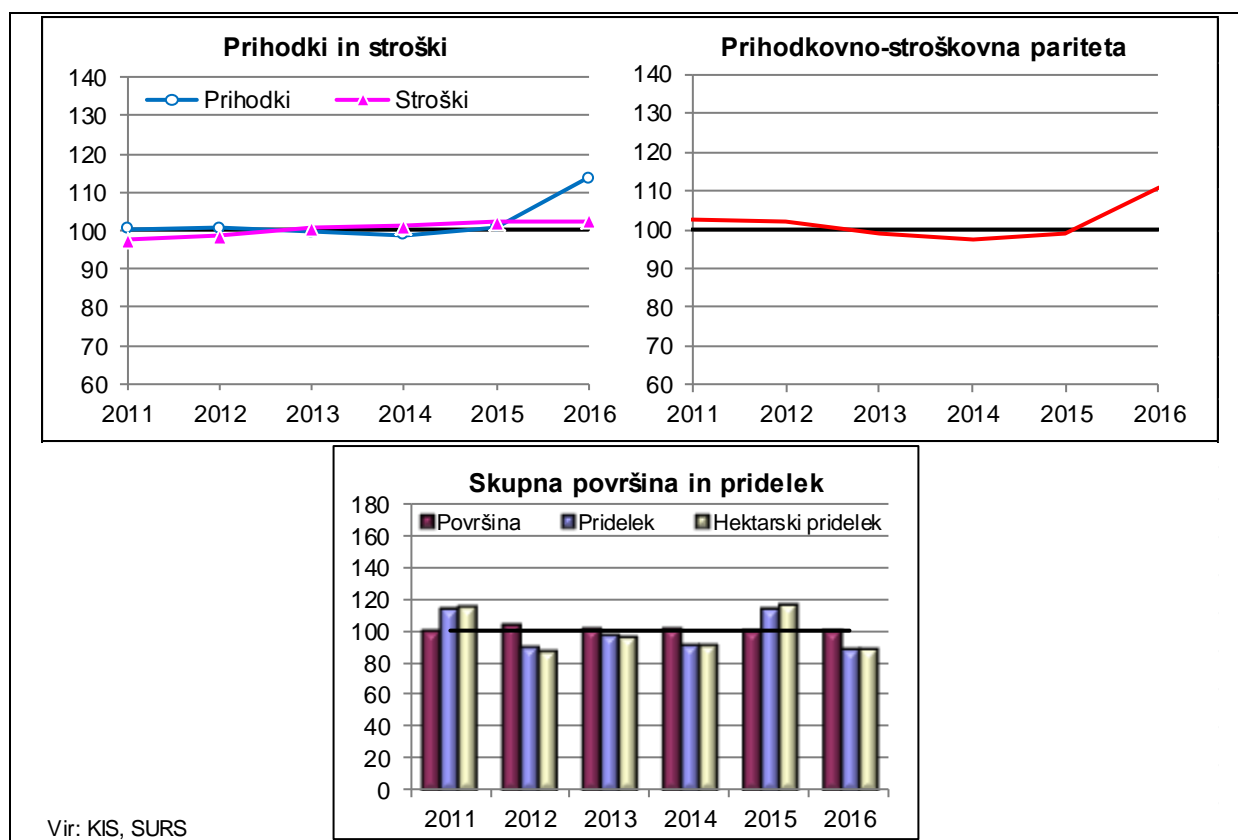
Po podatkih tržno informacijskega sistema pri ARSKTRP (TIS) se je prodaja vina na slovenskem trgu, trgih EU in na trgih tretjih držav v prvih devetih mesecih leta 2016 v primerjavi z enakim obdobjem leta prej zmanjšala za 3 %, prodajne cene vina pa so porasle v povprečju za 10 %. Podatki TIS za prvih devet mesecev leta 2016 kažejo, da se je prodaja vina zmanjšala tako na slovenskem trgu (–1 %) kot tudi na trge držav EU (–12 %) in tretjih

držav (–22 %), medtem ko so se prodajne cene vina na vseh trgih zvišale. V Sloveniji so bile cene vina višje za 9 %, na trgih EU za 23 % in na trgih tretjih držav za slabih 12 %.

Podobno kot v sadjarstvu so tudi na stroške pridelave grozdja v letu 2016 najbolj vplivali pomembno nižji stroški zavarovanja pridelka (od 5 do 10 %; nižje premijske stopnje) in zmerne spremembe cen drugih pomembnejših inputov ter stroškov dela (+2 %). Med drugimi so se pri pridelavi grozdja zaradi nižjih cen goriva, podobno kot v drugih panogah rastlinske pridelave, pocenile domače strojne storitve (–3 %), zmerno pa so se zvišali stroški sredstev za varstvo rastlin (+1–2 %) in stroški naprave vinogradov (+1 %).

Podobno kot pri pridelavi jabolk, se bo tudi ekonomski položaj pridelovalcev grozdja ob upoštevanju slabe letine, pričakovanem porastu odkupnih cen in približno pol odstotka višjih stroških pridelave v letu 2016 poslabšal. Ocenjujemo pa, da bo ekonomski položaj pri pridelovalcih, ki jih vremenske ujme niso prizadele, predvsem zaradi pričakovanih višjih cen grozdja letine 2016, boljši kot v letu prej. Ekonomske kazalce pri upoštevanih enakih hektarskih pridelkih po letih, prikazujemo tudi na sliki 11.

Slika 11: Osnovni ekonomski in proizvodni kazalci pri pridelavi grozdja (indeks povprečja 2011–2015 = 100; 2016: predhodna ocena)

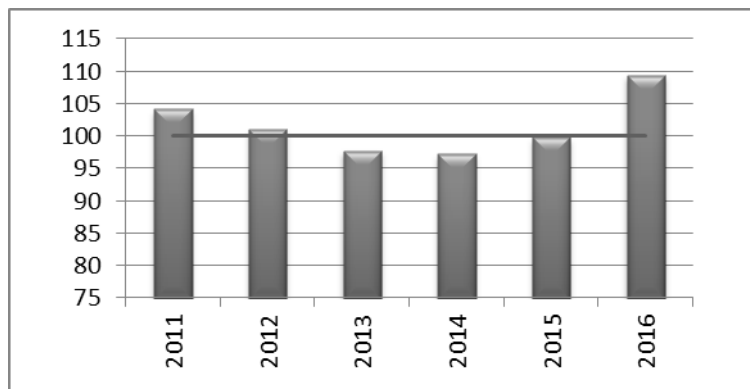


9.8 Meso govedi

Po trenutno razpoložljivih podatkih bo obseg prireje mesa govedi v letu 2016 za približno 10 % večji kot v letu prej, za podoben odstotek pa bo večji tudi od ravni povprečja zadnjega petletnega obdobja (2011–2015). Ocene kažejo, da bo število zaklanih govedi v slovenskih klavninah v primerjavi s predhodnim letom večje za približno 4 %, medtem ko bo, predvsem zaradi povečanega zakola bikov, starih nad 24 mesecev, pridobljene skupne mase govejega mesa več za okoli 7 %.

Na podlagi dosedanjih podatkov zunanje trgovine bo večje kot v letu 2015 tudi število izvoženih živih živali (za približno 27 %), medtem ko se bo število uvoženih živih živali zmanjšalo (za približno 10 %). V živi masi bo tako izvoženo za približno 12 % več govedi, medtem ko bo uvožene govede manj kar za 21 %. Neto izvoz živih živali se bo tako po štirih letih zmanjševanja ponovno povečal. Število govedi konec leta bo po ocenah nekoliko večje kot lani.

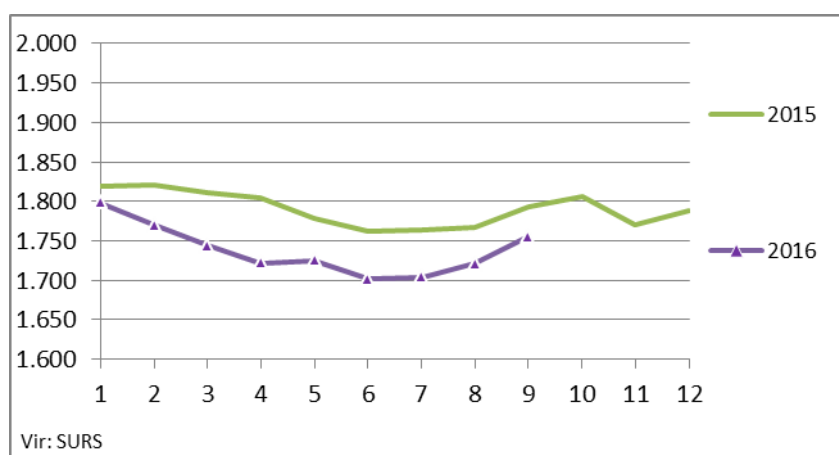
Slika 12: Spremembe prirasta govedi v obdobju 2011–2015 in ocena za leto 2016 (povprečje 2011–2015 = 100)



Vir: SURS, KIS (preračuni in ocena 2016)

Ekonomske razmere za pitanje govedi so v letu 2016 slabše kot leto prej. Primerljivo s povprečno evropsko ceno, kjer je med letom 2016 (prvih deset mesecev) zabeležen trend upada cen glede na gibanje v letu prej, so se tudi v Sloveniji povprečne odkupne cene vseh kategorij mladega pitanega goveda v prvih devetih mesecih letošnjega leta znižale. Prav tako so se, z izjemo kategorije voli, znižale cene drugih kategorij klavne govedi. Kljub temu, da so v običajnih razmerah cene mlade pitane govedi v poletnem času praviloma najnižje v letu in se v zadnji četrtini leta nekoliko zvišajo, pa zaradi trenutnih razmer na trgu z govejim mesom ob koncu leta ni pričakovati opaznega zvišanja. Tako bodo po prvih ocenah povprečne odkupne cene mladega pitanega goveda v letu 2016 za približno 3 % nižje od povprečnih cen leta 2015.

Slika 13: Odkupne cene mlade pitane govedi (živa masa; EUR/t) po mesecih; 2015 in 2016



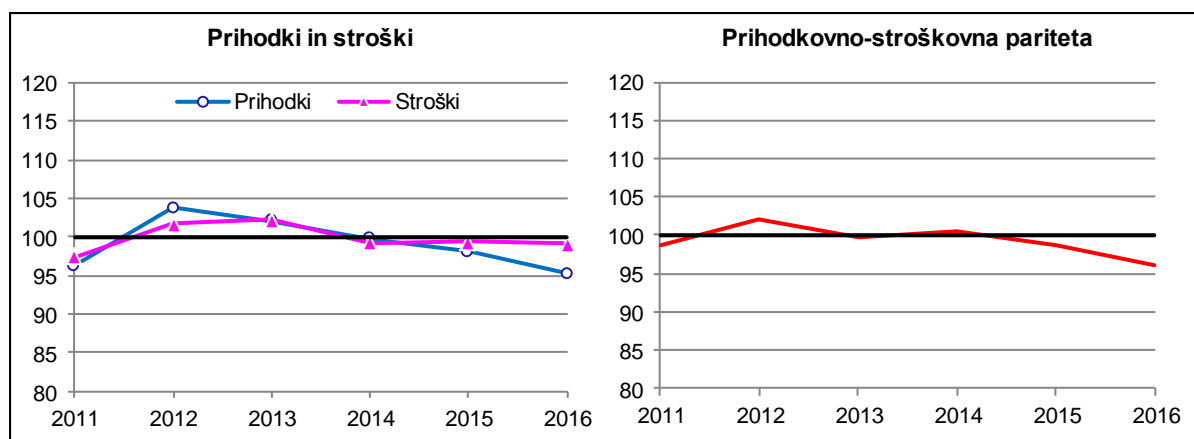
Vir: SURS

Po modelnih ocenah bodo stroški materiala in storitev pri pitanju govedi na povprečni letni ravni za odstotek nižji kot leta 2015, medtem ko bodo skupni stroški ostali na podobni ravni. Stroški materiala in storitev so se znižali predvsem zaradi cenejše krme, deloma pa tudi zaradi nižjega stroška zavarovanja. V primerjavi z lanskim letom se je za več kot odstotek

povečal strošek amortizacije, stroška teleta in najetih storitev pa sta ostala na podobni ravni kot leto prej.

Že četrto leto zapored se je vrednost prireje mesa pitane govedi zmanjšala in bo v primerjavi z letom 2015 manjša za približno 3 %. Tako se bo ob podobnih stroških prireje kot v letu 2015 prihodkovno-stroškovno razmerje poslabšalo in bo po prvih ocenah za približno 4 % pod ravnijo povprečja zadnjega petletnega obdobja.

Slika 14: Osnovni ekonomski kazalci pri pitanju govedi (indeks povprečja 2011–2015 = 100; 2016: predhodna ocena)

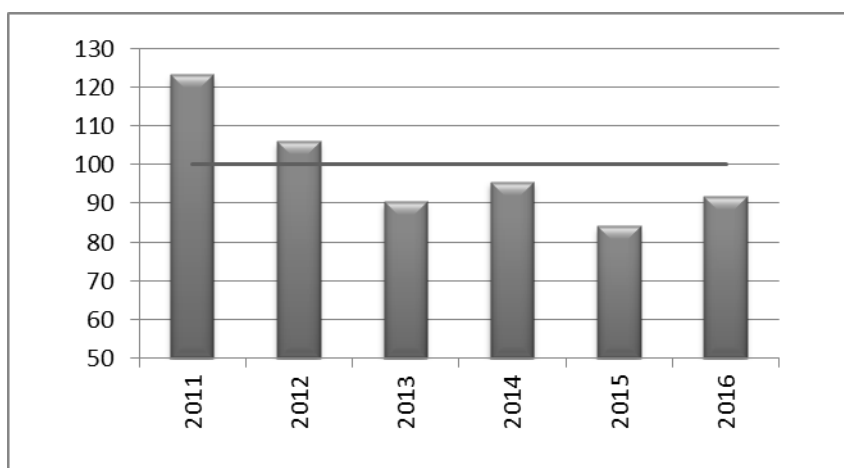


Vir: KIS

9.9 Meso prašičev

Po padcu obsega prireje prašičjega mesa v letu 2015, se bo le-ta v letu 2016 ponovno povečal. Na podlagi razpoložljivih podatkov lahko na letni ravni pričakujemo 10 % večjo skupno maso zaklanih prašičev kot v letu 2015. Ob večjem neto uvozu živih prašičev in nekoliko večjem staležu konec leta 2016 bo prirast prašičev po prvih ocenah za približno 9 % večji kot leta 2015.

Slika 15: Spremembe prirasta prašičev v obdobju 2011–2015 in ocena za leto 2016 (povprečje 2011–2015 = 100)

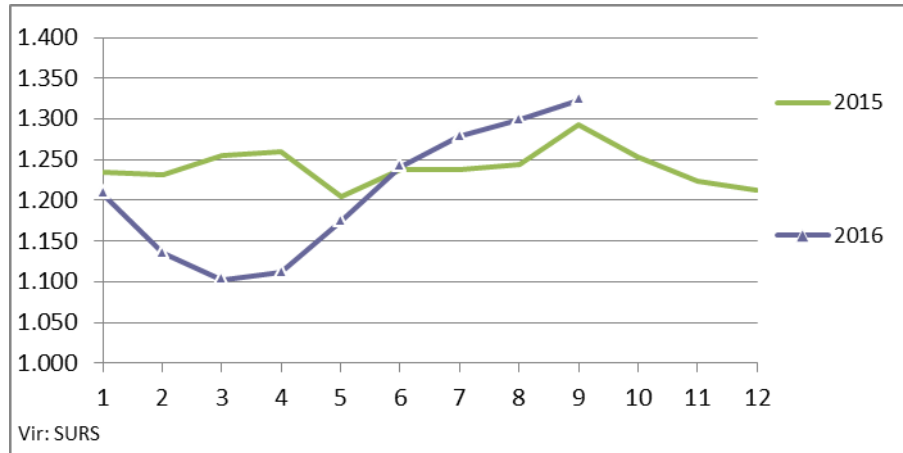


Vir: SURS, KIS (preračuni in ocena 2016)

Odkupne cene prašičev za zakol v EU so v letu 2016 v povprečju višje kot leta 2015. Temu trendu pa odkupne cene v Sloveniji niso sledile v celoti. Po lanskem skoraj 5 % znižanju se tudi v letošnjem letu pričakuje padec povprečne odkupne cene pitanih prašičev, kar bo

predvsem posledica nizkih odkupnih cen v začetku leta 2016. Povprečna odkupna cena bo po ocenah verjetno nižja od lanske za približno 2 %, za okoli 6 % pa bo nižja tudi od povprečja obdobja 2011–2015.

Slika 16: Odkupne cene pitanih prašičev (do 150 kg; živa masa; EUR/t) po mesecih; 2015 in 2016



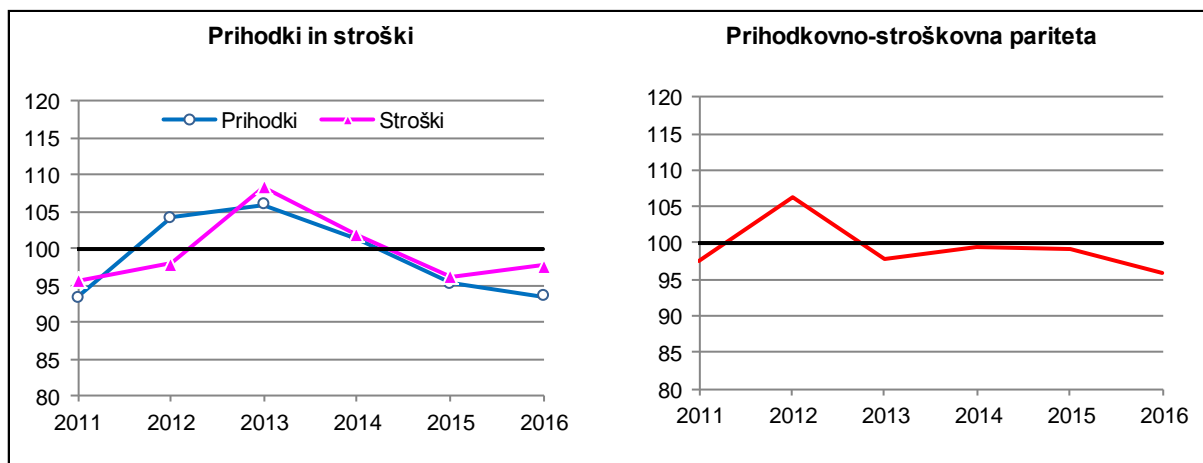
Na podlagi modelov ocenjujemo, da bodo v letu 2016 pri rejcih, ki krmo pretežno kupujejo, stroški materiala in storitev za dober odstotek višji v primerjavi z lanskim letom. Razlog je v rasti cen pujskov, medtem ko je strošek za krmo, ki predstavlja skoraj polovico vseh stroškov, ostal na podobni ravni kot leta 2015.

Pri rejcih, ki pretežni del krme pridelajo sami, bodo stroški materiala in storitev ostali na podobni ravni kot v letu prej, saj vpliv rasti stroška pujskov (+4 % v primerjavi z letom 2015) izniči nižji strošek krme (-3 % v primerjavi z letom 2015).

V primerjavi z letom 2015 bodo skupni stroški pitanja prašičev pri rejcih, ki krmo pretežno kupujejo, za dober odstotek višji, pri tistih, ki pitajo prašiče pretežno z domačo krmo, pa bodo ostali na enaki ravni.

Zaradi znižanja odkupnih cen pitanih prašičev bo v letu 2016 vrednost proizvodnje po modelnih ocenah nižja za približno 2 %, zaradi česar bo ob podobnih oziroma nekoliko višjih stroških reje ekonomski položaj reje prašičev ponovno nekoliko slabši. Tako bo leto 2016 v primerjavi z obdobjem let 2011–2015 za prašičerejce najmanj ugodno leto.

Slika 17: Osnovni ekonomski kazalci pri pitanju prašičev – kupljena krma (indeks povprečja 2011–2015 = 100; 2016: predhodna ocena)

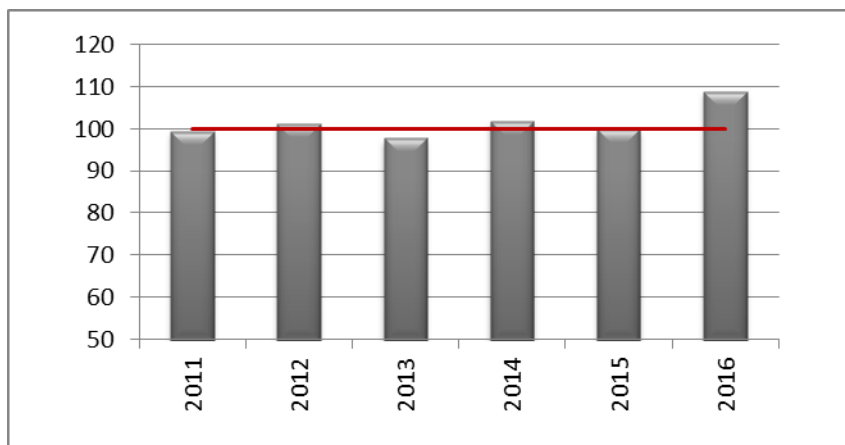


Vir: KIS

9.10 Perutninsko meso

Začasni podatki o zakolu perutnine v klavnicah za leto 2016 kažejo, da lahko po padcu proizvodnje v letu 2015 pričakujemo za približno 10-odstotno rast proizvodnje perutninskega mesa. Zaradi manjšega neto izvoza bo po prvih ocenah za približno 9 % večji tudi prirast perutnine.

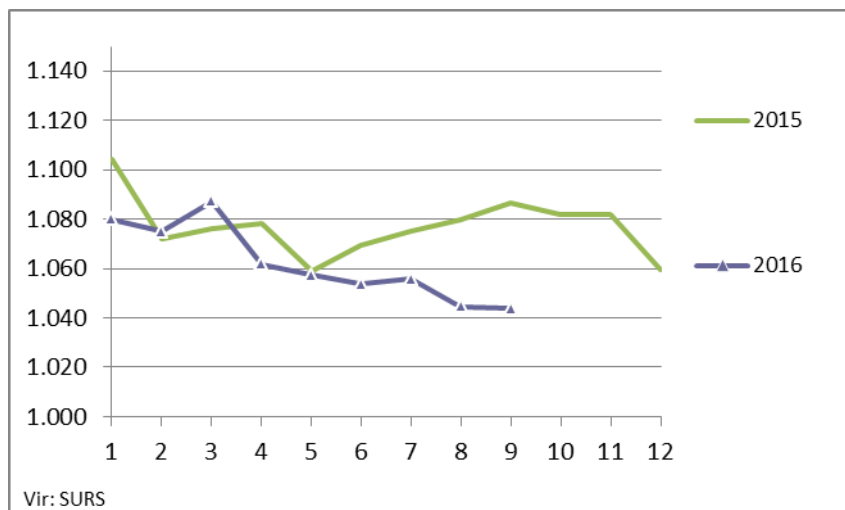
Slika 18: Spremembe prirasta perutnine v obdobju 2011–2015 in ocena za leto 2016 (povprečje 2011–2015 = 100)



Vir: SURS, KIS (preračuni in ocena 2016)

Prireja mesa perutnine je vseskozi močno vpeta v mednarodni trg. Zaradi industrijskega tipa proizvodnje in velikega deleža, ki ga v strukturi stroškov predstavlja krma, se odkupne (in tržne) cene perutnine oblikujejo pod močnim vplivom cen surovin za krmo. Čeprav bodo le-te v letu 2016 po oceni v povprečju za odstotek višje kot lani, pa bodo odkupne cene pitovnih piščancev v povprečju nižje za približno 2 %.

Slika 19: Odkupne cene pitanih piščancev (živa masa; EUR/t) po mesecih; 2015 in 2016



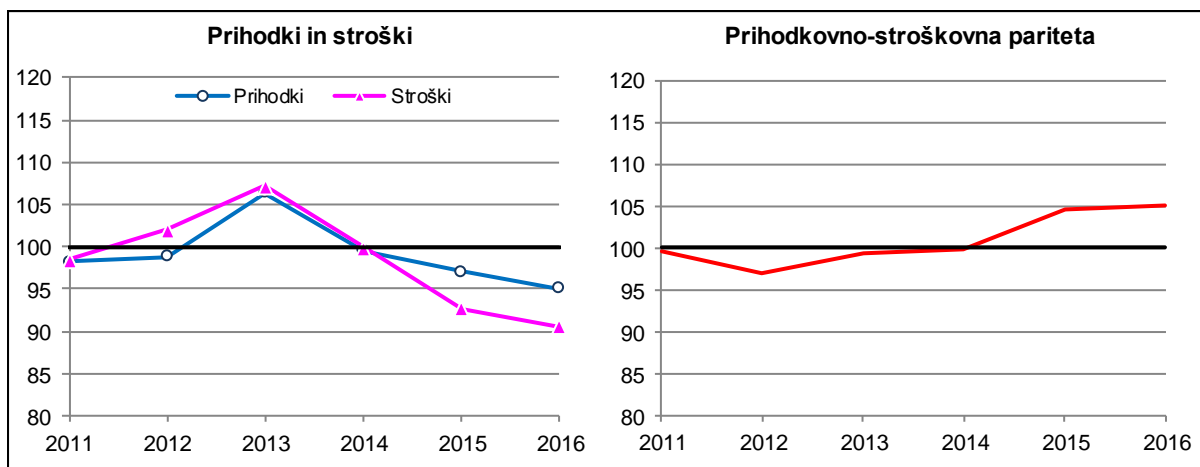
Vir: SURS

Prve ocene po modelnih kalkulacijah za leto 2016 kažejo, da se bodo skupni stroški reje piščancev znižali za približno 2 %. K temu bo najbolj prispeval za dobro desetino nižji strošek enodnevnih piščancev, kajti stroški krme, amortizacije, zavarovanja ter dela bodo višji za približno odstotek.

Za malenkost manj kot znižanje stroškov vzreje pitanih piščancev se bo znižala povprečna odkupna cena, zaradi česar bodo razmere v prireji v primerjavi z letom 2015 nekoliko boljše.

V primerjavi z obdobjem 2011–2015 se bo prihodkovno-stroškovno razmerje ohranilo nad povprečjem zadnjega petletnega obdobja in bo najugodnejše v zadnjih letih.

Slika 20: Osnovni ekonomski kazalci pri pitanju piščancev (indeks povprečja 2011–2015 = 100; 2016: predhodna ocena)



Vir: KIS

9.11 Meso drobnice

O reji drobnice med letom ni nobenih podatkov, ki bi omogočali dovolj zanesljivo oceno obsega prireje. Podatki o odkupu in zakolu v klavnicah, ki so edini na voljo, za drobnico niso reprezentativni, saj je večina domače prireje mesa pridobljena z zakolom na gospodarstvih (več kot 90 % skupnega letnega zakola), o katerem pa med letom ni podatkov.

Na podlagi zbranih informacij ocenjujemo, da lahko v letu 2016 pričakujemo za odstotek manjši prirast drobnice kot v letu prej, v primerjavi s povprečjem obdobja let 2011–2015 pa bo večji za približno 2 %.

Po prvih ocenah se bodo ekonomske razmere v letu 2016 ponovno izboljšale. K temu bodo pripomogli višja povprečna odkupna cena jagnjet ter nižji skupni stroški prireje. Odkupne cene jagnjet bodo v primerjavi z letom 2015 višje za okoli odstotek, stroški pa bodo za okoli odstotek nižji. Slednji bodo nižji zaradi nižjih stroškov krme (približno 3 %), kajti ostali stroški se bodo povečali za približno odstotek ali pa bodo ostali na ravni leta 2015.

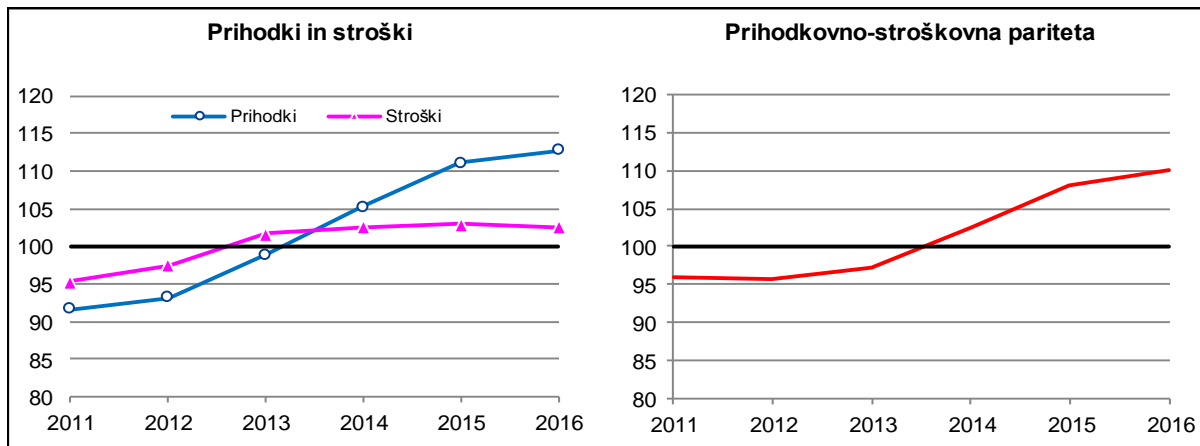
Slika 21: Odkupne cene jagnjet (živa masa; EUR/t) po mesecih; 2015 in 2016



Vir: SURS

Zaradi nižjih skupnih stroškov reje ter višji odkupni ceni jagnjet kakor lani bo prihodkovno-stroškovno razmerje boljše od lanskega in po dosedanjih ocenah najboljše v obdobju let 2011–2015.

Slika 22: Osnovni ekonomski kazalci pri priraji jagnjet (indeks povprečja 2011–2015 = 100; 2016: predhodna ocena)

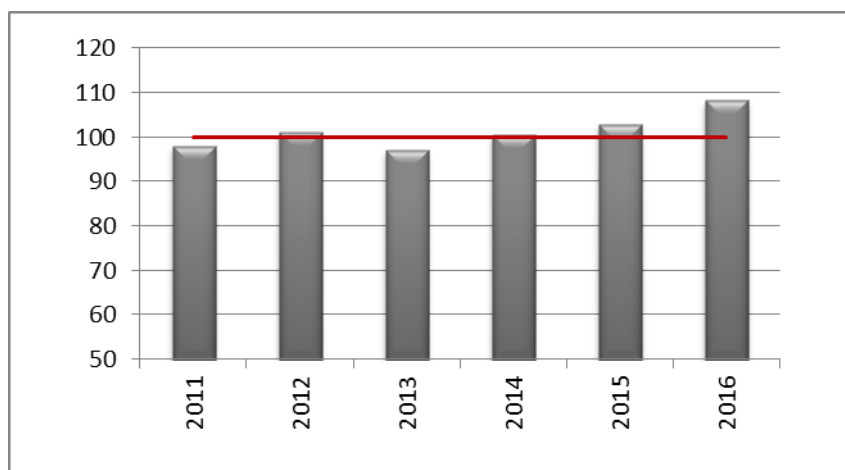


Vir: KIS

9.12 Mleko

V letu 2016 lahko pričakujemo ponovno rast proizvodnje kravjega mleka, saj razpoložljivi podatki o odkupu mleka kažejo, da je bilo v prvih devetih mesecih letošnjega leta odkupljeno za 5 % več mleka kot v enakem obdobju lani. Tako bo po oceni proizvodnja kravjega mleka v primerjavi s povprečjem let 2011–2015 večja za okoli 8 % in bo največja v zadnjem obdobju.

Slika 23: Spremembe proizvodnje mleka v obdobju 2011–2015 in ocena za leto 2016 (povprečje 2011–2015 = 100)

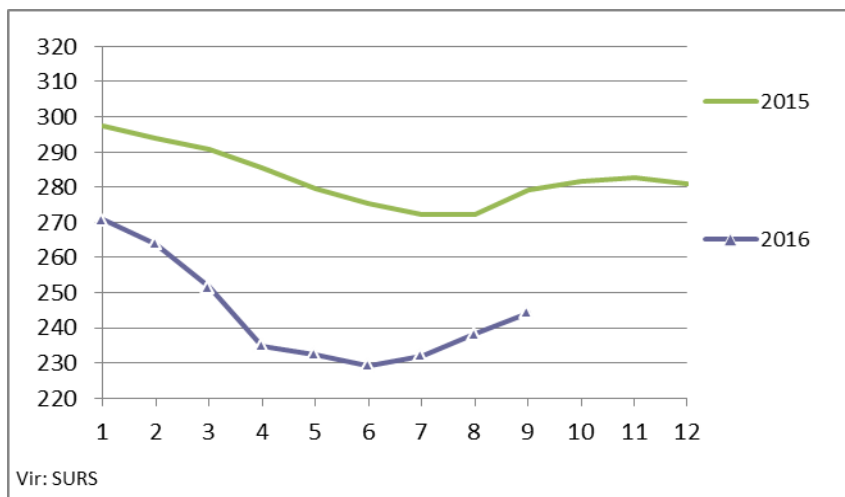


Vir: SURS, KIS (preračuni in ocena 2016)

Podatki tudi kažejo, da se je odkup mleka v primerjavi z enakim obdobjem lani povečal tako pri slovenskih kot tudi tujih mlekarnah. Ob nadaljevanju podobnega trenda tudi v zadnjih mesecih letošnjega leta, bodo po prvih ocenah slovenske mlekarnice v letu 2016 odkupile za približno 7 % več mleka kot leto prej, odkup tujih mlekarn pa bo večji za približno 2 %. Delež odkupljenega surovega mleka za izvoz bo v letu 2016, po petletni rasti, nekoliko padel in bo znašal približno 37 % (v letu 2015 slabih 39 %).

Trend zniževanja odkupnih cen mleka, ki se je začel pomladi leta 2014 in se ob kratkotrajni zaustavitvi zaradi izboljšanja kakovosti mleka nadaljeval vse do letošnjega poletja, se je, kot kažejo podatki, zaključil. Poleti se je odkupna cena začela zviševati tistim rejcem, ki mleko prodajajo tujim mlekarnam, pozno jeseni pa še tistim, katerih mleko odkupujejo slovenske mlekarnе. V zadnjih mesecih leta 2016 se tako pričakuje nadaljevanje rasti odkupne cene mleka, vendar bo povprečna letna cena še vedno močno nižja od lanske (za približno 13 %).

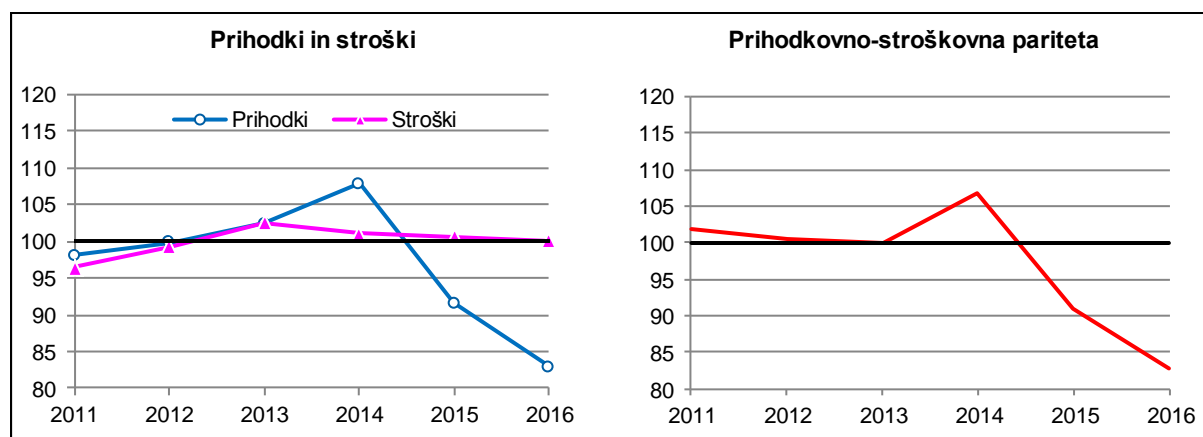
Slika 24: Odkupne cene mleka po mesecih (EUR/t); 2015 in 2016



Ob znižanju odkupne cene se bo v letu 2016 znižala tudi povprečna vrednost stranskih proizvodov (vrednost izločene krave, telet in gnoja) in sicer skupaj za slaba 2 %. Tako bo vrednost proizvodnje v primerjavi z letom 2015 manjša za približno 10 %. Precejšnega padca vrednosti proizvodnje v letu 2016 ne bo ublažilo niti znižanje skupnih stroškov prireje mleka, ki bodo po oceni nižji za dober odstotek.

K znižanju skupnih stroškov bo v letošnjem letu najbolj pripomoglo 2-odstotno znižanje stroška za krmo ter 3-odstotno znižanje stroška plemenske živine in stroška zavarovanja. V primerjavi z letom 2015 se bosta za dober odstotek povečala strošek storitev in amortizacije, preostali stroški pa bodo ostali na podobni ravni kot v letu prej.

Slika 25: Osnovni ekonomski kazalci pri prireji mleka (indeks povprečja 2011–2015 = 100; 2016: predhodna ocena)



Vir: KIS

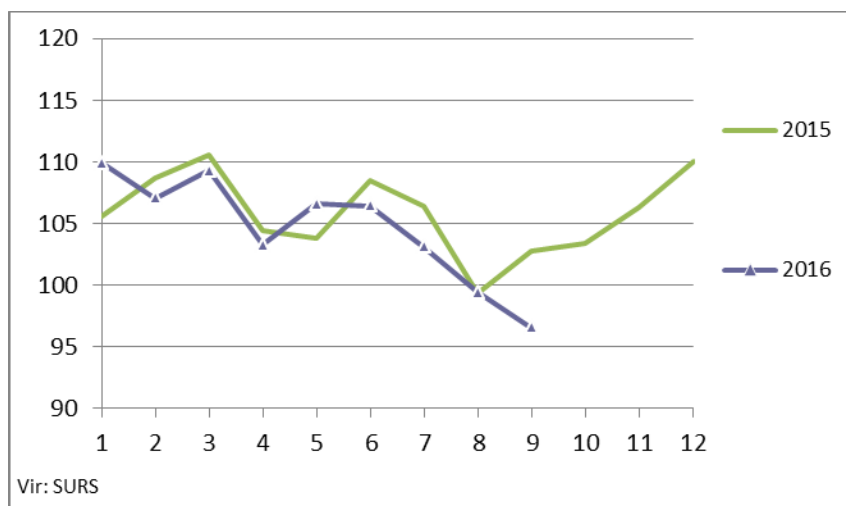
Razmere v prireji mleka so se drugo leto zapored izrazito poslabšale. V primerjavi z obdobjem let 2011–2015 bo prihodkovno-stroškovno razmerje najslabše, najslabše pa bo tudi v zadnjem desetletju.

9.13 Jajca

Za trg jajc so med letom na voljo le podatki o odkupu jajc (konzumnih in valilnih), katerih zajemljivost pa je majhna (praviloma pod 50). Na podlagi informacij s terena ocenjujemo, da bo skupna prireja jajc v letu 2016 večja od predhodnega leta za približno 5 %.

Ekonomske razmere pri proizvodnji jajc bodo v letu 2016 nekoliko slabše kot v letu 2015, kar gre pripisati znižanju odkupnih cen jajc in rahlemu zvišanju stroškov prireje. Odkupne cene konzumnih jajc so bile v prvih devetih mesecih letošnjega leta za odstotek nižje kot v enakem obdobju leta 2015, podobno znižanje pa se ocenjuje tudi na povprečni letni ravni.

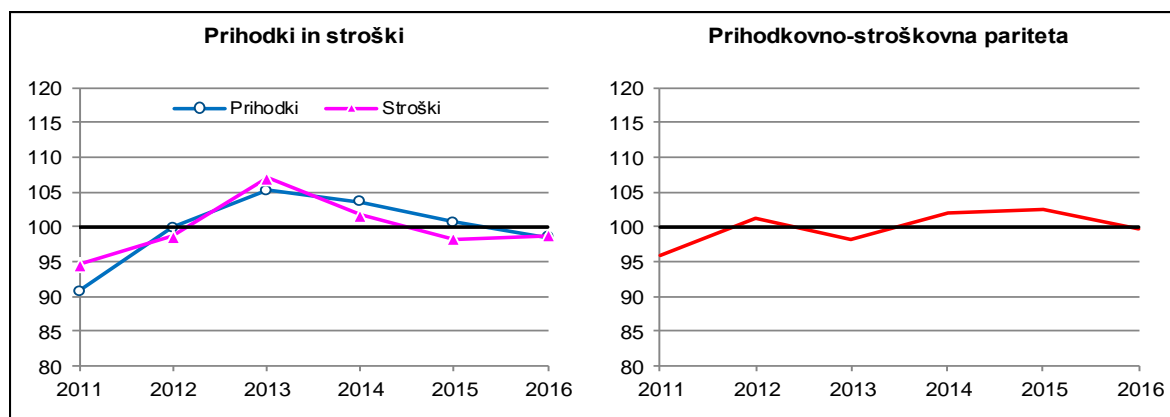
Slika 26: Odkupne cene jajc po mesecih (EUR/000 kosov); 2015 in 2016



Rezultati modelnih kalkulacij kažejo, da se bodo skupni stroški reje nesnic v letu 2016 rahlo povečali, vendar za manj kot odstotek. V primerjavi z letom 2015 so tako za rejce nesnic dražji krma (+3 %), zavarovanje in amortizacija (oboje za dober odstotek), cenejši pa so jarkice ter stroški dela in kapitala (oboje za približno 2 %). Ostali stroški so ostali na ravni leta 2015.

Prihodkovno-stroškovno razmerje bo v letu 2016 slabše kakor v letu 2015, vendar še vedno na ravni povprečja zadnjega petletnega obdobja.

Slika 27: Osnovni ekonomski kazalci pri proizvodnji jajc (indeks povprečja 2011–2015 = 100; 2016: predhodna ocena)



Vir: KIS

10 Literatura in viri

1) Statistični in drugi podatki (razpoložljivi do 24.11.2016)

SURS (Statistični urad Republike Slovenije), 2016:

Osnovni podatki po naročilu.

- *Celotni odkup kmetijskih pridelkov po skupinah in vrstah, Slovenija (mesečni in letni podatki),*
- *Uvoz in izvoz živilskih proizvodov po državah (KN 1-24; 8-mestna) (mesečni podatki),*

Prve objave s področja *Okolje in naravni viri, podpodročje Kmetijstvo in ribištvo.*

- *Površine poljščin, Slovenija, 2016 - začasni podatki. Prva objava, 28. 9. 2016.*
<http://www.stat.si/StatWeb/prikazi-novico?id=6224&idp=11&headerbar=9> (12. 10. 2016)
- *Pridelek zgodnjih posevkov in zgodnjega sadja ter pričakovani pridelek pomembnejših poznih posevkov, Slovenija, 2016 - začasni podatki. Prva objava, 28.9.2016.*
<http://www.stat.si/StatWeb/prikazi-novico?id=6209&idp=11&headerbar=9> (12. 10. 2016)
- *Pričakovani pridelki poznih posevkov, sadja in grozdja, Slovenija, 2016 - začasni podatki. Prva objava, 25. 10. 2016.*
<http://www.stat.si/StatWeb/prikazi-novico?id=6301&idp=11&headerbar=9> (26. 10. 2016)
- *Indeksi cen kmetijskih pridelkov pri pridelovalcih, Slovenija, september 2016 - začasni podatki. Prva objava, 14. 11. 2016.*
<http://www.stat.si/StatWeb/prikazi-novico?id=6336&idp=2&headerbar=1> (14. 11. 2016)
- *Indeksi cen inputov v kmetijstvu, Slovenija, september 2016 - začasni podatki. Prva objava, 14. 11. 2016.*
<http://www.stat.si/StatWeb/prikazi-novico?id=6331&idp=2&headerbar=1> (14. 11. 2016)

SI-STAT podatkovni portal.

- *Različne objave s področja Okolje in naravni viri, podpodročje Kmetijstvo in ribištvo, ter drugih področij*
<http://pxweb.stat.si/pxweb/Dialog/statfile2.asp>

European Commission (Evropska komisija), 2016:

Agriculture and Rural Development – Market and Prices – Price monitoring – representative EU Prices.

- *EU prices for selected representative products. Last update 14. 11. 2016.*
http://ec.europa.eu/agriculture/markets-and-prices/price-monitoring/market-prices-vegetal-products_en.pdf
(16. 11. 2016)

Commodity Price Data Dashboard. September 2016 edition.

- http://ec.europa.eu/agriculture/markets-and-prices/price-monitoring/dashboard/food09-2016_en.pdf
(14.11.2016)

Committee for the Common Organisation of Agricultural Markets 27th October 2016. Cereals market situation.

- http://ec.europa.eu/agriculture/cereals/presentations/cereals-oilseeds/market-situation-cereals_en.pdf
(14. 11. 2016)

Committee for the Common Organisation of Agricultural Markets 27th October 2016. Oilseeds and Protein Crops market situation.

- http://ec.europa.eu/agriculture/cereals/presentations/cereals-oilseeds/market-situation-oilseeds_en.pdf
(14. 11. 2016)

Short-term outlook for EU arable crops, dairy and meat markets (Autum 2016).

- Short-term outlook for EU arable crops, dairy and meat markets in 2016 and 2017
http://ec.europa.eu/agriculture/markets-and-prices/short-term-outlook/pdf/2016-10_en.pdf (14. 11. 2016)

EU balance sheets and production details by Member State.

- http://ec.europa.eu/agriculture/markets-and-prices/short-term-outlook/index_en.htm (14. 11. 2016)

JRC MARS Bulletin Crop monitoring in Europe October 2016. JRC MARS Bulletin Vol.24 No 10

- <https://ec.europa.eu/jrc/sites/jrcsh/files/jrc-mars-bulletin-vol24-no10.pdf> (14. 11. 2016)

Drugi podatki, 2016:

ARSKTRP. Ljubljana, Agencija Republike Slovenije za kmetijske trge in razvoj podeželja.

- *Tržno informacijski sistem (Tržna poročila).*
http://www.arsktrp.gov.si/si/storitve_ukrepi/trzni_ukrepi/trzno_informacijski_sistem_trzna_porocila
- *Pšenica, odkup v času žetve 2016.*
http://www.arsktrp.gov.si/si/storitve_ukrepi/trzni_ukrepi/trzno_informacijski_sistem_trzna_porocila/zita/ (24. 10. 2016)
- *Novice.*
http://www.arsktrp.gov.si/nc/si/splosno/cns/arhiv_novic/
- *Storitve (Ukrepi).*
http://www.arsktrp.gov.si/si/storitve_ukrepi

Modelne kalkulacije KIS. Ljubljana, Kmetijski inštitut Slovenije.
http://kis.dev.splet1.si21.com/Modelne_kalkulacije_OEK (25. 11. 2016)

2) Drugi viri

ARSO. Mesečni bilten ARSO – Letnik 2015. Ljubljana, Agencija RS za okolje.

<http://www.arso.gov.si/o%20agenciji/knji%C5%BEnica/mese%C4%8Dni%20bilten/bilten2015.htm>
(14. 11. 2016)

ARSO. Mesečni bilten ARSO – Letnik 2016. Ljubljana, Agencija RS za okolje.

<http://www.arso.gov.si/o%20agenciji/knji%C5%BEnica/mese%C4%8Dni%20bilten/bilten2016.htm>
(14. 11. 2016)

AHDB Potatoes. 2016. Lower NEPG production expected despite higher area (23 September 2016).

<https://potatoes.ahdb.org.uk/publications/lower-nepg-production-expected-despite-higher-area>
(17. 11. 2016)

International Grains Council. Grain Market Report, Highlights (GMR 471 – 27 October 2016). 2016. London, UK.

<http://www.igc.int/downloads/gmrsummary/gmrsumme.pdf> (14. 11. 2016)

MKGP. Neposredna plačila.

http://www.mkgp.gov.si/si/delovna_podrocja/kmetijstvo/neposredna_placila/

MKGP. Program razvoja podeželja.

http://www.mkgp.gov.si/si/delovna_podrocja/program_razvoja_podezelja/

UMAR. 2016a. Ekonomsko ogledalo, št. 7/2016, letnik XXII. Ljubljana, Urad RS za makroekonomske analize in razvoj.

http://www.umar.gov.si/fileadmin/user_upload/publikacije/eo/2016/EO0716-s.pdf (18. 11. 2016)

UMAR. 2016b. Jesenska napoved gospodarskih gibanj 2016. Ljubljana, Urad RS za makroekonomske analize in razvoj (september 2016).

http://www.umar.gov.si/fileadmin/user_upload/publikacije/analiza/jesenska_napoved_2016/JesenskaNapoved2016-splet1.pdf (18. 11. 2016)

WAPA. 2016. Bruselj, The World Apple And Pear Association.

- *European Apple and Pear Crop Forecast August 2016.*

http://wapa-association.org/docs/2016/European_Summary_2016.pdf (14. 11. 2016)

 Kmetijski inštitut Slovenije

www.kis.si