



Prva ocena stanja v kmetijstvu

2017



Poročilo je pripravil KMETIJSKI INŠTITUT SLOVENIJE (KIS) v okviru analitične naloge Spremljanje razvoja kmetijstva v Sloveniji v letu 2017, katere naročnik in financer je Ministrstvo za kmetijstvo, gozdarstvo in prehrano.

Publikacija bo izšla v elektronski obliki in bo objavljena na spletni strani Kmetijskega inštituta Slovenije <http://www.kis.si/>.

Uredila:

Marjeta PINTAR

Avtorji:

Barbara ZAGORC (rastlinska pridelava)

Ben MOLJK in Jure BREČKO (živinoreja)

Matej BEDRAČ (struktura kmetijskih gospodarstev, Program razvoja podeželja)

Marjeta PINTAR (uvod, kmetijska politika, zunanja trgovina)

Maja KOŽAR (dohodek)

Sara BELE (gospodarska gibanja, cene)

Fotografije na naslovnici:

Janko VERBIČ, KIS

Ljubljana, 27. november 2017

Kazalo vsebine

1	UVOD	9
2	GOSPODARSKA GIBANJA	9
3	OBSEG KMETIJSKE PROIZVODNJE	10
4	CENE V KMETIJSTVU	12
5	UKREPI KMETIJSKE POLITIKE	14
6	PRVA OCENA EKONOMSKIH REZULTATOV KMETIJSTVA	17
7	ZUNANJA TRGOVINA Z AGROŽIVILSKIMI PROIZVODI	18
8	STRUKTURA KMETIJSKIH GOSPODARSTEV	20
9	PREGLED PO POMEMBNEJŠIH KMETIJSKIH TRGIH	22
9.1	Pšenica	22
9.2	Ječmen	24
9.3	Koruza za zrnje	25
9.4	Oljna ogrščica	26
9.5	Krompir	28
9.6	Jabolka, hruške in breskve	29
9.7	Grozdje in vino	31
9.8	Meso govedi	32
9.9	Meso prašičev	34
9.10	Perutninsko meso.....	35
9.11	Meso drobnice	36
9.12	Mleko	37
9.13	Jajca	39
10	LITERATURA IN VIRI	41

Kazalo preglednic

Preglednica 1: Pridelava žita in poljščin; 2016 in 2017	10
Preglednica 2: Pridelek sadja; 2016 in 2017	11
Preglednica 3: Pridelek grozdja; 2016 in 2017	11
Preglednica 4: Obseg proizvodnje pomembnejših živalskih proizvodov v letih 2015 in 2016 ter ocena za leto 2017.....	11
Preglednica 5: Nominalni indeksi cen kmetijskih pridelkov na letni ravni v letih 2015 in 2016 ter ocena za leto 2017.....	12
Preglednica 6: Nominalni indeksi cen inputov za kmetijstvo na letni ravni v letih 2015 in 2016 ter ocena za leto 2017.....	13
Preglednica 7: Višina ovojnice za neposredna plačila in njena razdelitev po shemah; 2015–2017 ...	15
Preglednica 8: Izplačana sredstva PRP 2014–2020 po ukrepih (000 EUR) (do 31. 8. 2017).....	16
Preglednica 9: Izvoz in uvoz agroživilstva po skupinah blaga; leto 2016 ter obdobje januar–avgust v letih 2016 ter 2017	19
Preglednica 10: Kakovost pšenice; 2013–2017*	23

Kazalo slik

Slika 1:	Indeksi kmetijske proizvodnje; 2005-2016 in ocena 2017 (2010 = 100)	12
Slika 2:	Realni indeksi cen kmetijskih pridelkov pri pridelovalcih; 2005–2016 in ocena 2017 (2010 = 100)	13
Slika 3:	Realni indeksi cen kmetijskih proizvodov, cen inputov v kmetijstvu in cenovno-stroškovna pariteta; 2005–2016 in ocena 2017 (2010 = 100)	14
Slika 4:	Izvoz in uvoz agroživilskih proizvodov v obdobju januar–avgust 2005–2017 ter januar–december 2005–2016 in ocena za leto 2017 (mio EUR)	18
Slika 5:	Osnovni proizvodni kazalci pri pridelavi pšenice (indeks povprečja 2012–2016 =100; 2017: predhodna ocena)	23
Slika 6:	Osnovni ekonomski kazalci pri pridelavi pšenice (indeks povprečja 2012–2016 =100; 2017: predhodna ocena)	24
Slika 7:	Osnovni proizvodni kazalci pri pridelavi ječmena (indeks povprečja 2012–2016 =100; 2017: predhodna ocena)	25
Slika 8:	Osnovni ekonomski kazalci pri pridelavi ječmena (indeks povprečja 2012–2016 =100; 2017: predhodna ocena)	25
Slika 9:	Osnovni proizvodni kazalci pri pridelavi koruze za zrnje (indeks povprečja 2012–2016 =100; 2017: predhodna ocena)	26
Slika 10:	Osnovni proizvodni kazalci pri pridelavi oljne ogrščice (indeks povprečja 2012–2016 =100; 2017: predhodna ocena)	27
Slika 11:	Osnovni ekonomski kazalci pri pridelavi oljne ogrščice (indeks povprečja 2012–2016 =100; 2017: predhodna ocena)	27
Slika 12:	Osnovni proizvodni kazalci pri pridelavi krompirja (indeks povprečja 2012–2016 =100; 2017: predhodna ocena)	28
Slika 13:	Osnovni ekonomski kazalci pri pridelavi krompirja (indeks povprečja 2012–2016 =100; 2017: predhodna ocena)	29
Slika 14:	Osnovni proizvodni kazalci pri pridelavi jabolk (indeks povprečja 2012–2016 =100; 2017: predhodna ocena).....	30
Slika 15:	Osnovni proizvodni kazalci pri pridelavi grozdja (indeks povprečja 2012–2016 =100; 2017: predhodna ocena)	31
Slika 16:	Osnovni ekonomski kazalci pri pridelavi grozdja (indeks povprečja 2012–2016 =100; 2017: predhodna ocena)	32
Slika 17:	Spremembe prirasta govedi v obdobju 2012–2016 in ocena za leto 2017 (povprečje 2012–2016 = 100).....	32
Slika 18:	Odkupne cene mlade pitane govedi (živa masa; EUR/t) po mesecih; 2016 in 2017 ..	33
Slika 19:	Osnovni ekonomski kazalci pri pitanju govedi (indeks povprečja 2012–2016 = 100; 2017: predhodna ocena).....	33
Slika 20:	Spremembe prirasta prašičev v obdobju 2012–2016 in ocena za leto 2017 (povprečje 2012–2016 = 100).....	34
Slika 21:	Odkupne cene pitanih prašičev (do 150 kg; živa masa; EUR/t) po mesecih; 2016 in 2017	34
Slika 22:	Osnovni ekonomski kazalci pri pitanju prašičev – kupljena krma (indeks povprečja 2012–2016 = 100; 2017: predhodna ocena)	35
Slika 23:	Spremembe prirasta perutnine v obdobju 2012–2016 in ocena za leto 2017 (povprečje 2012–2016 = 100).....	35

Slika 24:	Odkupne cene pitanih piščancev (živa masa; EUR/t) po mesecih; 2016 in 2017	36
Slika 25:	Osnovni ekonomski kazalci pri pitanju piščancev (indeks povprečja 2012–2016 = 100; 2017: predhodna ocena).....	36
Slika 26:	Odkupne cene jagnjet (živa masa; EUR/t) po mesecih; 2016 in 2017	37
Slika 27:	Osnovni ekonomski kazalci pri prireji jagnjet (indeks povprečja 2012–2016 = 100; 2017: predhodna ocena).....	37
Slika 28:	Spremembe proizvodnje mleka v obdobju 2012–2016 in ocena za leto 2017 (povprečje 2012–2016 = 100).....	38
Slika 29:	Odkupne cene mleka po mesecih (EUR/t); 2016 in 2017	38
Slika 30:	Osnovni ekonomski kazalci pri prireji mleka (indeks povprečja 2012–2016 = 100; 2017: predhodna ocena).....	39
Slika 31:	Odkupne cene jajc po mesecih (EUR/000 kosov); 2016 in 2017	39
Slika 32:	Osnovni ekonomski kazalci pri proizvodnji jajc (indeks povprečja 2012–2016 = 100; 2017: predhodna ocena).....	40

Okrajšave in simboli

% – odstotek

AHDB – Agriculture and Horticulture Development Board

ARSKTRP – Agencija Republike Slovenije za kmetijske trge in razvoj podeželja

ARSO – Agencija Republike Slovenije za okolje

BDP – bruto domači proizvod

CT – carinska tarifa

EK – ekološko kmetovanje

EKSRP – Evropski kmetijski sklad za razvoj podeželja

EU – Evropska unija

EUR – evro

FFS – fitofarmaceutska sredstva

FN – Falling Number

GVŽ – glava velike živine

ha – hektar

J – jug

JV – jugovzhod

JZ – jugozahod

kg – kilogram

KIS – Kmetijski inštitut Slovenije

KMG – kmetijsko gospodarstvo

KOPOP – kmetijsko-okoljska-podnebna plačila

KZU – kmetijsko zemljišče v uporabi

l – liter

Leader – Links between actions for the development of the rural economy

mio – milijon

MKGP – Ministrstvo za kmetijstvo, gozdarstvo in prehrano

OMD – območja z omejenimi dejavniki

PDM – polnovredna delovna moč

PRP – Program razvoja podeželja

SURS – Statistični urad Republike Slovenije

SZ – severozahod

t – tona

TIS – tržno informacijski sistem

V – vzhod

UMAR – Urad Republike Slovenije za makroekonomske analize in razvoj

WAPA – The World Apple and Pear Association

1 UVOD

Poročilo predstavlja prvo oceno proizvodnih in ekonomskih rezultatov slovenskega kmetijstva v letu 2017. Pripravljeno je na podlagi razpoložljivih statističnih in drugih informacij, ki so bile na voljo do 24. novembra 2017. V tem času so na voljo le predhodni statistični podatki o proizvodnji nekaterih pomembnejših rastlinskih pridelkov in ocene indeksov cen na letni ravni, podatki o odkupu kmetijskih proizvodov in zakolu živine v klavnicah za obdobje devetih mesecev tekočega leta ter začasni podatki o zunanji trgovini za obdobje osmih mesecev tekočega leta. To pomeni, da za zanesljivo oceno sprememb skupnega obsega kmetijske proizvodnje, cen in dohodkov v kmetijstvu manjkajo številne informacije. V živinoreji je v tem času problematična zlasti ocena obsega proizvodnje, medtem ko je v rastlinski proizvodnji težje oceniti letne spremembe cen.

Obseg živinoreje je v splošnem močno odvisen od sprememb v številu živine, pri prašičih, zlasti pa pri drobnici, pa tudi od obsega zakola na gospodarstvih, o čemer med letom ni podatkov. Pri govedu zanesljivost ocen na osnovi razpoložljivih statističnih podatkov zmanjšuje tudi dejstvo, da statistika od leta 2007 dalje domačo proizvodnjo mesa ter prirast računa na osnovi podatkov registra govedi, ki niso javno dostopni in se predvsem pri zunanji trgovini z živim govedom lahko precej razlikujejo od objavljenih podatkov v okviru statistike zunanje trgovine.

V rastlinski pridelavi mesečni indeksi cen ne povedo veliko o spremembi cen na povprečni letni ravni, saj zaradi sezonskih uteži na letni ravni prevlada cena v obdobju največjega odkupa. Napovedi sprememb cen na letni ravni so zato v tem času problematične zlasti pri poznih posevkih, sadju in grozdju, kjer se večina pridelka odkupi v zadnjih mesecih leta, torej v mesecih, za katere trenutno še ni podatkov.

Primerjava jesenskih ocen s končnimi rezultati za obdobje 2012–2016 kaže, da so odstopanja pri posameznih parametrih lahko precejšnja, nakazane smeri sprememb za kmetijstvo kot celoto pa so že dokaj zanesljive.

2 GOSPODARSKA GIBANJA

Glede na napoved gospodarskih gibanj 2017 (UMAR, 2017b) je razvidno, da se je gospodarska rast v Sloveniji nadaljevala in okrepila tudi v letošnjem letu. Bruto domači proizvod (BDP) naj bi se v primerjavi z letom 2016 povečal za 4,4 %. Na ugodno gospodarsko gibanje imata največji vpliv pričakovana rast investicij (+9,0 %) ter visoka rast izvoza (+8,8 %), ki je posledica rasti tujega povpraševanja, ugodnega konkurenčnega položaja menjalnega sektorja in izboljševanja izvozne učinkovitosti. Prav tako predstavlja pomemben dejavnik rasti domača potrošnja, ki se bo glede na leto prej povečala za 3,3 % in je posledica rasti razpoložljivega dohodka gospodinjstev in izboljšanih razmer na trgu dela. V letu 2017 je prišlo tudi do ponovne rasti državne potrošnje (+1,1 %).

Ugodne razmere na trgu dela se kažejo v višji zaposlenosti, ki sicer narašča že od konca leta 2013. Zaposlenost naj bi se v letu 2017 povečala za 2,7 %, ob rasti v skoraj vseh dejavnostih, povprečna bruto plača realno pa za 1,2 %. Stopnja registrirane brezposelnosti naj bi se v povprečju leta znižala na 9,5 % (11,2 % v letu 2016), stopnja anketne brezposelnosti pa na 6,8 % (8,0 % v letu 2016).

Po obdobju nizke rasti cen oz. deflacije bo rast domačega in tujega povpraševanja okrepila predvsem rast cen storitev, rast cen energentov in neenergetskega blaga pa bo zmerna. Napovedana stopnja inflacije v povprečju leta je 1,5 %.

3 OBSEG KMETIJSKE PROIZVODNJE

V letu 2017 so se nadaljevale spremenljive vremenske razmere kot tudi pojavi ekstremnih vremenskih dogodkov, ki so močno vplivali na obseg rastlinske pridelave.

Jesen je bila v letu 2016 nadpovprečno topla in sončna, v septembru pa tudi suha. Temperaturne razmere so bile za jesensko setev ozimin in njihovo kasnejšo rast zelo ugodne. Sledilo je zimsko obdobje, ko so bile temperature po večini države nekoliko nižje od dolgoletnega povprečja. Prav tako sta bili pod povprečjem količina padavin in število dni s snežno odejo. Vegetacijsko obdobje se je začelo zgodaj z zelo toplim in sončnim vremenom v marcu 2017, ko je vodni primanjkljaj v tleh zaradi pomanjkanja padavin oviral rast ozimnega in jarega žita. Drugo polovico aprila je po obdobju nadpovprečnih temperatur zaznamovala močna pozeba, ki je bila posledica pritoka polarne zračne mase in je še najbolj prizadela sadno drevje in vinsko trto po vsej državi. V maju se je aprilsko pomanjkanje padavin nadaljevalo in neugodno vplivalo na rast kmetijskih pridelkov. Zgodnje poletna suša se je stopnjevala tudi v poletnih mesecih in najbolj prizadela JV in JZ Slovenije, kjer so zabeležili ekstremne sušne razmere. Poletje je bilo nadpovprečno vroče, s petimi vročinskimi valovi, vmesnimi ohladitvami in podpovprečnimi količinami padavin. Dolgotrajna suša je povzročila veliko škodo na kmetijskih posevkih v smislu količine pridelka in ožigov. V avgustu so državo prizadeli tudi pogosti močni nalivi in neurja s točo. Zaradi nadpovprečne količine padavin in števila deževnih dni v začetku jeseni, je bilo marsikje ovirano spravilo jesenskih pridelkov in priprava tal za jesensko setev (ARSO, 2016; 2017).

Prvi podatki in ocene za rastlinsko pridelavo kažejo, da se je površina kmetijske zemlje v uporabi v letu 2017 povečala za manj kot odstotek. V setveni strukturi njiv so se v primerjavi z letom prej povečale površine hmelja (+7,2 %), suhih stročnic (+3,7 %) in zelene krme z njiv (+0,9 %). Na ravni leta 2016 je ostala površina žita in krompirja, po lanskem povečanju površin pa se je nekoliko zmanjšala skupna površina z oljnicami (-1,1 %).

Letina 2017 je bila zaradi vremenskih razmer za njivske posevke precej slabša od letine v predhodnem letu. Hektarski pridelki najpomembnejših vrst strnega žita so bili, razen pri ječmenu, manjši kot v letu 2016 in pod povprečjem zadnjih petih let (2012–2016). Ocene za koruzo za zrnje kažejo na zelo slab pridelok, ki je za 30 % manjši od rekordnega lanskega, vendar še vedno večji od letine 2013, ki je bila za koruzo za zrnje izredno slaba. Slaba je bila tudi letina oljnic, še posebej pri soji (-22 %) in oljnih bučah (-35 %), ki je bila tudi pod povprečjem zadnjih pet let. Tudi pri pridelavi krompirja, hmelja in koruze za silažo lahko pričakujemo slabe hektarske pridelke, od katerih bo najmanjša razlika v primerjavi s prejšnjim letom pri krompirju (-8 %).

Preglednica 1: Pridelava žita in poljščin; 2016 in 2017

	Površina (ha)		Indeks 2017/16	Pridelek (t/ha)		Indeks 2017/16	Skupni pridelek (t)		Indeks 2017/16
	2016	2017		2016	2017		2016	2017	
Pšenica in pira	31.461	28.042	89,1	5,2	5,0	97,0	163.165	141.086	86,5
Ječmen	19.184	20.396	106,3	4,8	4,8	100,6	91.653	98.057	107,0
Tritikala	5.288	5.032	95,2	4,7	4,6	97,4	24.719	22.922	92,7
Koruzo za zrnje	36.388	38.599	106,1	9,5	6,6	69,4	346.211	254.754	73,6
Silažna koruza*	28.689	27.446	99,5	48,73	38,5	77,4	1.398.014	1.055.594	77,0
Oljna ogrščica	3.156	3.435	108,8	2,7	2,6	96,3	8.590	8.999	104,8
Soja	2.466	2.908	117,9	3,0	2,3	78,0	7.387	6.791	91,9
Buče za olje	5.410	4.500	83,2	0,8	0,5	64,9	4.117	2.221	53,9
Krompir	3.164	3.171	100,2	26,8	24,8	92,3	84.907	78.546	92,5
Hmelj	1.485	1.592	107,2	1,7	1,3	76,1	2.478	2.021	81,6

* glavni posevek
Vir: SURS, preračuni KIS

Na podlagi začasnih podatkov ocenjujemo, da je zaradi manjših hektarskih pridelkov skupni pridelek žita v letu 2017 za 17 % manjši od pridelka v letu 2016 in za desetino pod povprečjem zadnjih pet let (2012–2016). Na zmanjšanje pridelka žita so najbolj vplivali zelo

slaba letina pri koruzi in manjša površina ter slabša letina pšenice. Zaradi slabe letine, ki je bila še posebej izrazita pri oljnih bučah, je pridelek oljnic v primerjavi z lanskim manjši za 8 %. Po neuradnih informacijah iz raznih virov bo predvsem zaradi vročega in sušnega poletja manjši tudi pridelek zelenjadnic, sušne vremenske razmere pa so povzročile tudi pomembno manjši pridelek krme s trajnega travinja.

Pridelek sadja je v letu 2017 predvsem zaradi hude pozebe, dolgotrajne suše in toče izrazilo manjši kot v letu prej, ko je trajne nasade prav tako prizadela pozeba. V primerjavi z letom 2016 bo po ocenah na podlagi trenutnih podatkov v intenzivnih nasadih in ekstenzivnih sadovnjakih obranega za približno 57 % manj sadja, skupni pridelek pa bo za okoli 68 % pod povprečjem zadnjih petih let (2012–2016).

Preglednica 2: Pridelek sadja; 2016 in 2017

Pridelek (t)	Vsi nasadi		Indeks 2017/16	Intenzivni nasadi		Indeks 2017/16	Ekstenzivni nasadi		Indeks 2017/16
	2016	2017		2016	2017		2016	2017	
Jabolka	59.566	20.063	33,7	42.739	13.132	30,7	16.827	6.931	41,2
Hruške	8.280	3.327	40,2	3.175	916	28,9	5.105	2.411	47,2
Breskve	5.556	3.377	60,8	4.694	2.515	53,6	1.384	:	
Češplje in slive	3.267	:		330	:		2.937	1.720	58,6
Mareljice	961	1.092	113,6	538	760	141,3	423	332	78,5
Češnjice in višnje	4.417	2.918	66,1	986	1.205	122,2	3.431	1.713	49,9
Jagode	1.845	1.686	91,4	1.845	1.686	91,4	-	-	

Vir: SURS

Tudi vinska trta je obrodila slabše kot lansko leto. Slabši je bil predvsem pridelek rdečih sort (-15 %), medtem ko se je pridelek pri belih sortah rahlo povečal (+1 %). Sicer je bila kakovost grozdja zelo dobra. Po prvih statističnih podatkih je pridelek grozdja ocenjen na okoli 91 tisoč ton, kar je za slabih 5 % manj kot v letu 2016 in za dobrih 9 % manj v primerjavi s povprečjem zadnjih pet let (2012–2016).

Preglednica 3: Pridelek grozdja; 2016 in 2017

	Površina (ha)		Indeks 2017/16	Pridelek (t/ha)		Indeks 2017/16	Skupni pridelek (t)		Indeks 2017/16
	2016	2017		2016	2017		2016	2017	
Grozdje skupaj	15.824	15.852	100,2	6,0	5,7	95,4	94.780	90.547	95,5
Belo grozdje	10.889	10.889	100,0	5,9	5,9	100,7	63.765	64.242	100,7
Rdeče grozdje	4.935	4.963	100,6	6,3	5,3	84,3	31.015	26.305	84,8

Vir: SURS

Za živinorejo prve grobe ocene na osnovi razpoložljivih podatkov kažejo, da bo skupni obseg prireje že tretje leto zapored porasel. Povečanje obsega prireje pričakujemo pri prireji govedi, perutnine in drobnice, medtem ko bo po oceni prirast v prašičereji, po lanskoletnem povečanju, ponovno nekoliko manjši. V primerjavi z letom 2016 bo večja tudi proizvodnja jajc, medtem ko bo proizvodnja mleka ostala nekje na ravni preteklega leta.

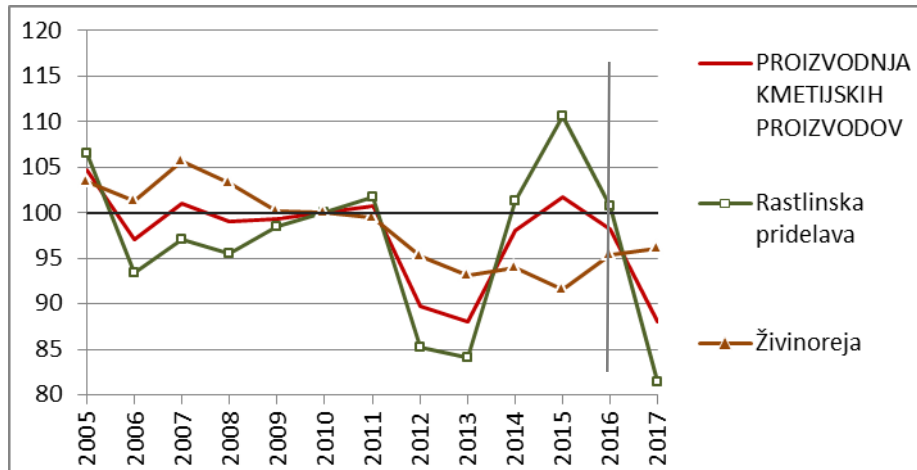
Preglednica 4: Obseg proizvodnje pomembnejših živalskih proizvodov v letih 2015 in 2016 ter ocena za leto 2017

	2015	2016	Ocena 2017	Indeks 2017/16
	Govedo (prirast; 000 t)	76,8	81,8	83,4
Prašiči (prirast; 000 t)	33,6	36,8	35,8	97,2
Perutnina (prirast; 000 t)	82,5	89,9	93,9	104,4
Drobnica (prirast; 000 t)	3,4	3,4	3,6	107,2
Kravje mleko (000 t)	631,7	649,7	647,5	99,7
Jajca (znesena; milijon kosov)	391,3	386,9	410,2	106,0

Vir: SURS, KIS (ocena 2017)

Ocene na agregatni ravni kažejo, da bo zaradi neugodnih vremenskih razmer rastlinska pridelava zaradi slabe letine v vsej rastlinski pridelavi, še posebej pa v sadjarstvu in po trenutnih ocenah tudi pri pridelavi krme na njivah in trajnem travinju, manjša kot lani za 19 %, medtem ko bo živinorejska proizvodnja, predvsem na račun nekoliko večjega prirasta govedi ter perutnine, porasla za slab odstotek. Skupni obseg kmetijske proizvodnje se bo tako v primerjavi z letom 2016 predvidoma zmanjšal za desetino in bo na ravni do sedaj najslabšega leta 2013.

Slika 1: Indeksi kmetijske proizvodnje; 2005-2016 in ocena 2017 (2010 = 100)



Vir: SURS, KIS (ocena 2017)

4 CENE V KMETIJSTVU

Prve ocene statistike kažejo, da bodo cene rastlinskih pridelkov v letu 2017 na povprečni letni ravni za 9,5 % višje kot v letu prej, kar bo predvsem posledica višjih odkupnih cen sadja in grozdja, pšenice, koruze, zelenjadnic ter vina.

Preglednica 5: Nominalni indeksi cen kmetijskih pridelkov na letni ravni v letih 2015 in 2016 ter ocena za leto 2017

	2015/14	2016/15	Ocena 2017/16
KMETIJSKI PRIDELKI, skupaj	95,9	97,7	108,2
Rastlinski pridelki	105,5	104,0	109,5
Žito	101,1	88,3	109,3
Pšenica in pira	100,6	79,6	113,8
Koruza za zrnje	102,9	99,1	106,9
Oljnice	110,7	96,1	96,3
Krompir	71,9	129,2	99,3
Zelenjadnice	105,6	96,9	106,3
Sadje in grozdje	108,7	105,7	126,1
Vino	115,5	104,4	102,1
Živali in živalski proizvodi	91,5	94,4	107,5
Govedo	100,7	97,2	102,5
Prašiči	94,3	98,7	109,5
Jagnjeta	112,7	101,2	99,5
Perutnina	96,8	98,3	94,3
Mleko, kravje	82,1	88,5	119,9
Jajca, jedilna	97,1	99,0	98,5

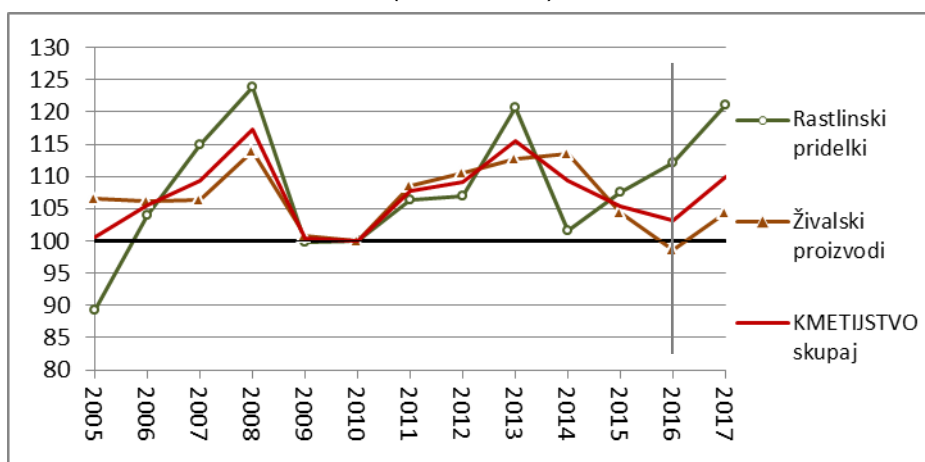
Vir: SURS, preračuni KIS

V primerjavi s predhodnim letom bodo odkupne cene ostalih pomembnejših rastlinskih pridelkov nekoliko nižje.

Cene živali in živalskih proizvodov bodo po prvih ocenah statistike v primerjavi s predhodnim letom višje za 7,5 %. Agregatno zvišanje cen je posledica višjih odkupnih cen mleka, prašičev in goveda, medtem ko se bodo odkupne cene perutnine, jajc in jagnjet znižale. Največje zvišanje cen je pričakovati pri mleku (+19,9 %), kjer se je odkupna cena v predhodnih dveh letih opazno zniževala.

Po prvih ocenah statistike se bo v letu 2017 na agregatni ravni trend padanja cen kmetijskih pridelkov ustavil in obrnil navzgor, saj bodo cene za 8,2 % višje kot v preteklem letu. Ob upoštevanju inflacije (+1,5 %; UMAR, 2017b) lahko pričakujemo zvišanje cen kmetijskih pridelkov za 6,7 % glede na leto 2016. Raven cen bo realno na ravni leta 2014 in opazno nad ravnijo cen v letih 2015–2016, za katera je bilo značilno padanje cen.

Slika 2: Realni indeksi cen kmetijskih pridelkov pri pridelovalcih; 2005–2016 in ocena 2017 (2010 = 100)



Vir: SURS, preračuni KIS

Ob agregatnem zvišanju cen kmetijskih pridelkov se bodo v letu 2017 na povprečni letni ravni nekoliko zvišale tudi cene vseh inputov za kmetijstvo (za 0,4 %). Ocene statistike kažejo, da se bodo zvišale tako cene proizvodov in storitev za tekočo porabo v kmetijstvu (inputi 1; nominalno za 0,2 %) kot tudi cene inputov za investicije (inputi 2; nominalno za 0,8 %). Zvišanje cen inputov za kmetijstvo v letu 2017 bo predvsem posledica višjih cen energentov (+5,9 %).

Preglednica 6: Nominalni indeksi cen inputov za kmetijstvo na letni ravni v letih 2015 in 2016 ter ocena za leto 2017

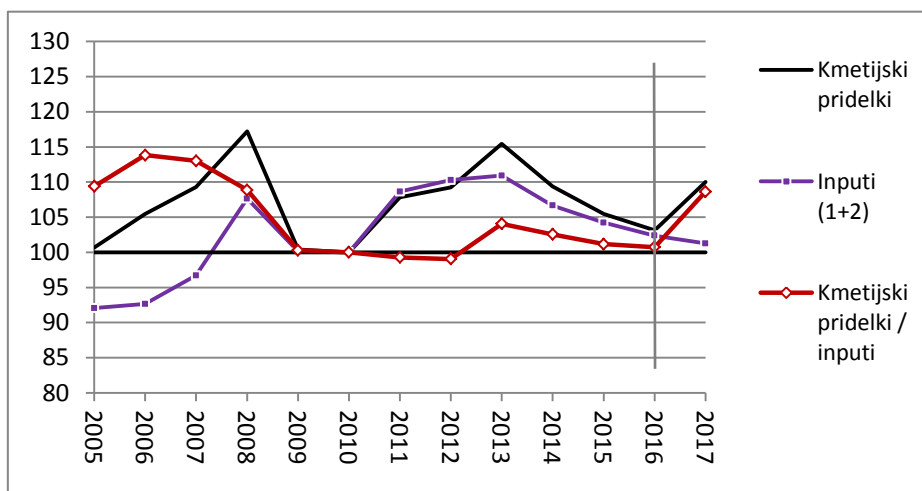
	2015/14	2016/15	Ocena 2017/16
INPUTI ZA KMETIJSTVO, skupaj (1+2)	97,2	98,1	100,4
Inputi za tekočo porabo (1)	95,2	96,7	100,2
Semena in sadike	99,0	94,8	100,4
Energija; Maziva	87,6	91,1	105,9
Gnojila in sredstva za izboljšavo tal	107,5	89,2	91,0
Sredstva za varstvo rastlin	101,0	100,8	99,0
Veterinarske storitve	100,0	100,0	100,0
Krmila	90,5	101,1	99,6
Inputi za investicije (2)	102,3	101,3	100,8

Vir: SURS

Zaradi pričakovane hitrejše rasti cen kmetijskih pridelkov od rasti cen inputov za kmetijstvo, se bo v letu 2017 cenovno-stroškovno razmerje (primerjava indeksov cen kmetijskih

pridelkov in cen inputov) občutno izboljšalo in bo precej nad ravnijo tega razmerja v letih 2009 do 2016.

Slika 3: Realni indeksi cen kmetijskih proizvodov, cen inputov v kmetijstvu in cenovno-stroškovna pariteta; 2005–2016 in ocena 2017 (2010 = 100)



Vir: SURS, preračuni KIS

5 UKREPI KMETIJSKE POLITIKE

V letu 2017 so začele veljati nekatere spremembe modela reforme neposrednih plačil (2015–2020), v okviru Programa razvoja podeželja 2014–2020 (PRP) pa je bil na Evropsko komisijo poslan predlog tretje spremembe programa. Obstoječim shemam (osnovno plačilo, zelena komponenta, plačilo za mlade kmete, proizvodno vezana plačila, plačilo za male kmete) se je priključila nova shema tj. plačilo za območja z naravnimi omejitvami, v okviru proizvodno vezanih podpor pa je bila ukinjena podpora za beljakovinske rastline.

Neposredna plačila

Vsebine posameznih shem plačil se v primerjavi z letom 2016 niso bistveno spremenile. Pri neposrednih plačilih ostaja osrednja shema osnovno plačilo v obliki plačilnih pravic. V letu 2017 se nadaljuje izvajanje zelene komponente, ki je obvezna, nosilcem KMG pa so na voljo tudi plačilo za mlade kmete, proizvodno vezane podpore in tudi shema za male kmete za tiste nosilce KMG, ki so se vanjo vključili v letu 2015. Proizvodno vezane podpore so namenjene strnemu žitu, mleku v gorskih območjih, reji govedi in zelenjadnicam, z letom 2017 pa je bila ukinjena podpora za beljakovinske rastline (preseganje nacionalne referenčne količine hektarjev za beljakovinske rastline v letih 2015 in 2016).

Obstoječim shemam se je v letu 2017 pridružila nova shema tj. plačilo za območja z naravnimi omejitvami, ki se dodeljuje za kmetijske površine na gorskem območju z nagibom od najmanj 35 % do 50 % (regija I) in z nagibom najmanj 50 % (regija II). Do plačila so upravičene kmetijske površine, za katere KMG uveljavlja tudi osnovno plačilo oziroma aktivira plačilno pravico.

Nespremenjeni ostajajo splošni pogoji za prejemanje neposrednih plačil, ki jih je uvedla reforma (t. i. aktiven kmet, minimalna velikost kmetijskega gospodarstva, zmanjšanje izplačil pri večjih kmetijskih gospodarstvih), spremenjeni pa so določeni pogoji upravičenosti pri podpori za mleko v gorskem območju in pri podpori za zelenjadnice ter obdobje setve naknadnih posevkov za površine z ekološkim pomenom (zelena komponenta).

V letu 2017 se je višina nacionalne ovojnice zaradi pravila zunanje konvergenca zmanjšala na 136,003 mio EUR (leto 2016: 136,997 mio EUR), zaradi uvedbe nove sheme ter ukinitve podpore za beljakovinske rastline je nekoliko spremenjena tudi delitev sredstev znotraj ovojnice.

Preglednica 7: Višina ovojnice za neposredna plačila in njena razdelitev po shemah; 2015–2017

	2015	2016	2017
Proizvodno nevezana plačila	Osnovno plačilo: do 54,21 %* Plačilo za zeleno komponento: 30 % Plačilo za mlade kmete: do 1 % Skupaj: 85,21 %*	Osnovno plačilo: do 53,71 %* Plačilo za zeleno komponento: 30 % Plačilo za mlade kmete: do 1,5 % Skupaj: 85,21 %*	Osnovno plačilo: do 54,13 %* Plačilo za zeleno komponento: 30 % Plačilo za mlade kmete: do 1,5 % Plačilo za območja z naravnimi omejitvami: - regija I: 1,1376 % - regija II: 0,4424 % Skupaj: 87,21 %*
Proizvodno vezana plačila	Reja govedi: 3 % Mleko v gorskih območjih: 3,5 % Strna žita: 5 % Beljakovinske rastline: 2 % Zelenjadnice: 1,5 % Skupaj: do 15 %	Reja govedi: 3 % Mleko v gorskih območjih: 3,5 % Strna žita: 5 % Beljakovinske rastline: 2 % Zelenjadnice: 1,5 % Skupaj: do 15 %	Reja govedi: 3 % Mleko v gorskih območjih: 3,5 % Strna žita: 5 % Zelenjadnice: 1,5 % Skupaj: do 13 %
Ovojnica (mio EUR)	137,987	136,997	136,003

* skupaj z nacionalno rezervo
Vir: MKGP

Druge neposredne podpore in tržni ukrepi

Pri drugih ukrepih v okviru prvega stebra kmetijske politike je v letu 2017 prišlo do manjših sprememb, ki omogočajo blažitev poslabšanega ekonomskega položaja pridelovalcev na posameznih kmetijskih trgih. Zaradi pozebe so bili v letu 2017 uporabljeni nekateri specifični ukrepi podpore kmetijskim gospodarstvom. Tako je bil sredi leta 2017 sprejet interventni zakon o ukrepih za odpravo posledic pozebe v kmetijski proizvodnji med 21. in 22. aprilom 2017, ki za odpravo posledic namenja 7 mio EUR v okviru proračunske rezerve za leto 2018. V oktobru 2017 je bil sprejet tudi Odlok o finančni pomoči za nadomestilo škode v čebelarstvu, ki čebelarjem zaradi slabih vremenskih razmer v letu 2017 in posledično zmanjšane medenja, namenja 0,665 mio EUR.

V letu 2017 se je poleg izredne finančne pomoči za nadomestilo škode ob poginu živali zaradi vraničnega prisada (podpora na žival) nadaljevalo tudi izvajanje začasnih izrednih ukrepov na trgu s svežim sadjem in zelenjavo, namenjenih blažitvi ekonomskih posledic motenj na trgu zaradi podaljšanja ruske prepovedi uvoza iz EU. V tem okviru so pridelovalci nekaterih vrst sadja in zelenjave lahko uveljavljali finančno nadomestilo za izpad dohodka zaradi umika s trga (brezplačna razdelitev oziroma oddaja pridelka humanitarnim organizacijam in nekaterim ustanovam ali brezplačna oddaja ali prodaja predelovalnim obratom). Za vzpostavitev ravnotežja na trgu mleka in mlečnih izdelkov se je nadaljeval izredni ukrep v obliki podpore za znižanje proizvodnje kravjega mleka (0,14 EUR/kg za tiste količine mleka, ki se ne dobavijo v mlekarno), izvajal pa se je tudi ukrep izjemne izravnalne pomoči proizvajalcem mleka, ki v prvih treh mesecih leta 2017 niso povečali oddaje mleka v mlekarno v primerjavi z lanskim obdobjem. V okviru tega ukrepa je 2.742 upravičencev prejelo 2,26 mio EUR (3,5 EUR/100 kg mleka za količine oddane v obdobju januar–marec 2017).

Do določenih sprememb je prišlo tudi pri sofinanciranju kmetijskega zavarovanja. Višina sofinanciranja zavarovalne premije za sadje se je v letu 2017 zvišala na 40 % (30 % v letu 2016), pri hmelju in grozdju pa na 30 % (20 % v letu 2016).

Politika razvoja podeželja

V okviru politike razvoja podeželja se je v letu 2017 nadaljevalo izvajanje ukrepov, ki so opredeljeni v PRP 2014-2020. V celotnem programskem obdobju se bo izvajalo 14 ukrepov, za katere je na voljo 1,1 milijarda EUR, pri čemer bo 838 mio EUR zagotovljeno iz Evropskega kmetijskega sklada za razvoj podeželja (EKSRP), preostanek pa iz državnega proračuna.

Konec septembra je bil na Evropsko komisijo poslan predlog tretje spremembe programa. Največja sprememba je predlagana ukinitvev podukrepa podpora za dejavnosti informiranja in promocije, ki jih izvajajo skupine proizvajalcev na notranjem trgu. Pri podukrepu novo sodelovanje v shemah kakovosti so v okviru sheme izbrana kakovost dodani sadje in predelani proizvodi iz sadja, predlagana je tudi višja stopnja podpore za naložbe, ki so namenjene prilagoditvam KMG na podnebne spremembe. V okviru ukrepov sodelovanje in Leader je predlagana uvedba pavšalnega plačila za obračunavanje upravičenih stroškov dela.

Do konca avgusta 2017 je bilo za 11 ukrepov, tehnično pomoč in prenesene obveznosti za ukrep zgodnje upokojevanje odobrenih nekaj manj kot 414 mio EUR. To predstavlja 37 % razpoložljivih sredstev programa, pri čemer jih je bilo nekaj manj kot 245 mio EUR (22 %) tudi že izplačanih. Samo v letu 2017 je bilo izplačanih 65,7 mio EUR.

Preglednica 8: Izplačana sredstva PRP 2014–2020 po ukrepih (000 EUR) (do 31. 8. 2017)

Šifra	Ukrep	Razpoložljiva sredstva	Odobrena sredstva	Izplačana sredstva
1	Prenos znanja in dejavnosti informiranja	12.500,0	882,8	671,7
2	Službe za svetovanje, službe za pomoč pri upravljanju kmetij in službe za zagotavljanje nadomeščanja na kmetijah	10.768,0	1.411,4	400,9
3	Sheme kakovosti za kmetijske proizvode in živila	3.400,0	1.925,3	17,9
4	Naložbe v osnovna sredstva	206.465,8	68.240,1	15.556,9
6	Razvoj kmetij in podjetij	123.011,3	20.914,2	14.554,3
7	Osnovne storitve in obnova vasi na podeželskih območjih	10.000,0	0,0	119,9
8	Naložbe v razvoj gozdnih območij in izboljšanje gozdov	59.481,1	10.233,9	3.019,1
9	Ustanovitev skupin in organizacij proizvajalcev	2.228,0	0,0	0,0
10	Kmetijsko-okoljska-podnebna plačila (KOPOP)	203.607,4	113.683,1	81.983,1
11	Ekološko kmetovanje (EK)	65.300,0	35.937,5	26.337,5
13	Plačila območjem z naravnimi ali drugimi posebnimi omejitvami (OMD)	265.933,3	125.711,6	83.411,6
14	Dobrobit živali	32.533,3	15.145,3	8.245,3
16	Sodelovanje	20.062,5	0,0	0,0
19	Leader	53.365,6	12.207,1	1.258,4
	Tehnična pomoč	33.261,3	7.377,8	7.377,8
	Zgodnje upokojevanje 2007-2013	5.295,0	0,0	1.599,5
	Skupaj	1.107.212,7	413.670,2	244.554,0

Vir: MKGP

Tudi v letu 2017 so bile aktivnosti pri nekaterih ukrepih še vedno šele v začetni fazi. Tako pri ukrepih osnovne storitve in obnova vasi na podeželskih območjih ter ustanovitev skupin in organizacij proizvajalcev do sedaj še ni bilo objavljenih javnih razpisov.

V letu 2017 je bil prvič objavljen javni razpis za gradnjo namakalnih sistemov, ki so namenjeni več uporabnikom v okviru ukrepa naložbe v osnovna sredstva, pri ukrepu sodelovanje pa sta bila prvič objavljena javna razpisa za podukrepa podpora za horizontalno

in vertikalno sodelovanje med udeleženci v dobavni verigi ter za podporo za diverzifikacijo kmetijskih dejavnosti.

Med ukrepi, ki so se izvajali že v predhodnih letih, so bili objavljeni javni razpisi za naložbe v KMG, živilsko pridelovalno industrijo ter pomoč za zagon dejavnosti za mlade kmete v letu 2017. Nadaljevale so se aktivnosti pri ukrepih prenos znanja in dejavnosti informiranja ter svetovanje, ki se izvajata na podlagi javnih naročil, objavljen pa je bil tudi drugi javni razpis za projekte sodelovanja v okviru ukrepa Leader.

Še vedno je realizacija programov bistveno večja pri ukrepih, ki se izvajajo v okviru kampanje zbirnih vlog in se nanašajo na vsakoletna izplačila nadomestil za okoljske ukrepe, dobrobit živali in težje pridelovalne razmere.

V okviru kampanje zbirnih vlog je za ukrep kmetijsko-okoljska-podnebna plačila v letu 2017 6.761 KMG vložilo zahteve za 348.527 ha površin. V primerjavi z letom 2016 se je prijavljena površina povečala za dobra dva odstotka, medtem ko je število vključenih KMG ostalo praktično nespremenjeno. Predvideva se, da bo za ta ukrep izplačanih okoli 31,7 mio EUR, kar je 9 % več kot v predhodnem letu.

Za ukrep ekološko kmetovanje je v okviru kampanje 2017 zahteve oddalo 3.413 KMG za 44.538 ha površin. V primerjavi s kampanjo 2016 se je število KMG povečalo za skoraj 5 %, prijavljene površine pa za dobrih 6 %. Predvideva se, da bo za ta ukrep izplačanih 9,6 mio EUR, kar je nekoliko več kot v okviru predhodne kampanje.

V okviru kampanje 2017 je zahteve za ukrep plačila območjem z naravnimi ali drugimi posebnimi omejitvami oddalo 47.329 KMG za 335.428 ha površin. Ocenjuje se, da bo za ta ukrep izplačanih 42,3 milijona EUR, kar je primerljivo z izplačili v predhodni kampanji.

Ukrep dobrobit živali se je v letu 2016 izvajal v prašičereji in govedoreji, z letom 2017 pa se je razširil tudi na rejo drobnice. V okviru kampanje zbirnih vlog za leto 2017 je zahteve za prašičerejo oddalo 256 KMG v skupni vrednosti 2 mio EUR (14 % več kot v subvencijskem letu 2016). Za govedorejo je zahteve za ukrep dobrobit živali oddalo 7.490 KMG za 90.161 GVŽ, pri čemer se je število vključenih KMG v primerjavi s predhodnim letom povečalo za 11 %, število GVŽ pa za petino. Za drobnico je zahteve oddalo 601 KMG za 3.894 GVŽ. Predvideva se, da bo za ta ukrep skupaj izplačanih okoli 6,9 mio EUR.

Na obseg subvencij, ki se upoštevajo v izračunu dohodkov v kmetijstvu, najmočneje vplivajo neposredna plačila in ukrepi PRP, ki se izvajajo na podlagi kampanje zbirnih vlog (plačila KOPOP, plačila za EK, plačila za OMD, plačila za dobrobit živali). Spremembe pri teh ukrepih kažejo, da bodo subvencije na proizvodnjo v letu 2017 ob malenkost nižji ovojnicji za neposredna plačila nekoliko večje kot lani na račun večjih sredstev za KOPOP, EK in dobrobit živali, predvsem pa na račun sredstev namenjenih odpravi posledic pozebe.

6 PRVA OCENA EKONOMSKIH REZULTATOV KMETIJSTVA

Prve ocene kazalcev ekonomskega računa za kmetijstvo kažejo, da bodo dohodki v kmetijstvu v letu 2017 nižji kot v preteklem letu in na ravni najmanj ugodnih let 2012 in 2013. Poslabšanje ekonomskih rezultatov bo predvsem posledica manjšega fizičnega obsega kmetijske proizvodnje (po oceni zmanjšanje za 10 %), kljub višjim cenam¹ (+5,6 %). Vrednost vmesne porabe bo nekoliko nižja, predvsem na račun manjšega obsega krme. Proračunske podpore bodo nekoliko višje kot v preteklem letu, predvsem zaradi večjih podpor za okoljske ukrepe in izredne pomoči. Po prvih ocenah bo realni faktorski dohodek kmetijstva za približno desetino manjši v primerjavi z letom 2016.

¹ Agregatni indeksi cen, ki izhajajo iz podatkov ekonomskih računov za kmetijstvo, niso povsem primerljivi z indeksi cen, ki jih izkazuje statistika cen. Razlike so predvsem v utežeh, ki so uporabljene za izračun agregatnih indeksov.

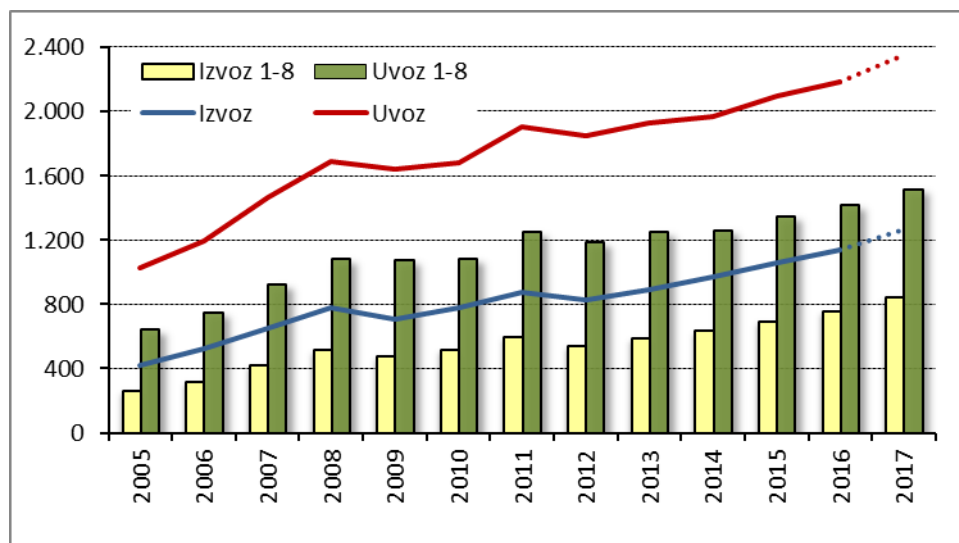
Neugodni kazalci dohodka na agregatni ravni bodo predvsem posledica izrazito slabe letine pri večini rastlinskih pridelkov. Fizični obseg rastlinske pridelave se bo po oceni zmanjšal za okoli petino v primerjavi s preteklim letom, najbolj izrazito pri sadju, krmnih in industrijskih rastlinah ter žitu. Cene rastlinskih pridelkov so se na agregatni ravni zvišale za okoli 5 % glede na leto poprej, prav tako najizraziteje pri sadju in grozdju, pa tudi pri žitih. Cene so bile nekoliko nižje pri industrijskih rastlinah, na ravni preteklega leta pa pri vinu in krompirju.

V okviru živinoreje prvi podatki kažejo na 1–odstotno rast fizičnega obsega na agregatni ravni kot posledici večje prireje perutnine in govedi ter proizvodnje jajc. Manjši kot v letu prej bo prirast prašičev, izrazito manjša bo tudi pridelava medu, medtem ko bo prireja mleka ostala nekje na podobni ravni kot v letu 2016. Cene živalskih proizvodov so se na agregatni ravni zvišale za okoli 6 %. Cene so bile izrazito višje pri mleku, opazno višje pa tudi pri prašičih, pri perutnini in jajcih pa nižje v primerjavi z letom poprej. Zaradi zmanjšanega obsega pridelave krme bodo potrebe po kupljeni (močni) krmi večje, zato ocenjujemo, da se dohodki v živinoreji ne bodo sorazmerno povečali z višjo vrednostjo živinorejske proizvodnje v primerjavi s predhodnim letom.

7 ZUNANJA TRGOVINA Z AGROŽIVILSKIMI PROIZVODI

Začasni podatki o zunanji trgovini kažejo, da bo blagovna menjava agroživilskih proizvodov v letu 2017 opazno preseгла blagovno menjavo preteklega leta, pri čemer se bo ponovno povečal primanjkljaj na letni ravni.

Slika 4: Izvoz in uvoz agroživilskih proizvodov v obdobju januar–avgust 2005–2017 ter januar–december 2005–2016 in ocena za leto 2017 (mio EUR)



Vir: SURS, KIS (obdelava in ocena 2017)

Vrednost izvoženih agroživilskih proizvodov je v prvih osmih mesecih letošnjega leta dosegla skoraj 846 mio EUR, vrednost uvoženih agroživilskih proizvodov pa 1.517 mio EUR.

Z izjemo izvoza v skupinah ostanki in odpadki živil, krma in pijače, alkohol in kis se je v prvih osmih mesecih leta 2017 glede na enako obdobje leta 2016 povečal izvoz v vseh pomembnejših skupinah agroživilskih proizvodov. Najbolj, za dobrih 37 %, se je povečal izvoz v skupini razna živila, ki se v zadnjih letih opazno povečuje. Za skoraj 24 % večji izvoz je zabeležen pri mleku in mlečnih proizvodih, 13 % večji je bil izvoz mesa ter 9 % izvoz izdelkov iz mesa. Večji kot v predhodnem obdobju je bil tudi izvoz živih živali (za petino). V omenjenem obdobju sta bila, po nekajletni rasti, manjša izvoza v skupini skupinah ostanki in

odpadki živil, krma in pijače, alkohol in kis (za 28 % oziroma 3 %), manjši je bil tudi izvoz vrtnin (za desetino).

Tudi uvoz agroživilskih proizvodov se je glede na enako obdobje leta 2016 v večini pomembnejših skupin povečal. Tako je bil za slabih 16 % večji uvoz mleka in mlečnih izdelkov, ki se je zadnji dve leti zmanjševal. Za slabih 12 % je bil večji uvoz sadja, za desetino pa uvoz vrtnin. Večji je bil tudi uvoz v skupinah razna živila (+9 %), pijače, alkoholi in kis ter izdelki iz žit, moke in škroba (vsaka po 6 %). V vseh omenjenih skupinah so uvozi dosegli najvišje vrednosti doslej. Manjši kot v letu prej je bil uvoz v skupini ostanki in odpadki živil, krma (-4 %), ki sicer v strukturi uvoza dosega najvišji delež (10 %) ter uvoz mesa (-1 %).

Preglednica 9: Izvoz in uvoz agroživilstva po skupinah blaga; leto 2016 ter obdobje januar-avgust v letih 2016 ter 2017

CT	Ime	Izvoz				Uvoz			
		Mio EUR			Indeks	Mio EUR			Indeks
		2016	1-8 2016	1-8 2017	1-8 2017 1-8 2016	2016	1-8 2015	1-8 2017	1-8 2017 1-8 2016
01	Žive živali	45.983	30.080	36.457	121,2	25.732	14.639	17.364	118,6
02	Meso in drugi užitni klavn. proizv.	85.377	55.899	63.016	112,7	226.538	138.465	137.256	99,1
03	Ribe, raki	9.291	5.364	7.754	144,6	63.786	42.115	43.114	102,4
04	Mleč. izdelki, jajca, med	140.679	93.501	115.589	123,6	148.380	93.969	108.635	115,6
05	Proizv. živalskega porekla	2.088	1.317	1.381	104,9	5.523	3.168	3.870	122,2
06	Živo drevje, čebulnice, cvetje	11.867	8.868	10.586	119,4	45.873	31.478	33.731	107,2
07	Užitne vrtnine	22.639	18.266	16.397	89,8	114.445	84.681	93.230	110,1
08	Užitno sadje	64.432	42.809	46.282	108,1	194.567	126.930	141.601	111,6
09	Kava, čaj, začimbe	20.724	13.313	15.111	113,5	53.524	33.792	40.451	119,7
10	Žitarice	34.841	20.436	34.329	168,0	66.630	42.012	50.932	121,2
11	Proizv. mlin. ind.	8.355	4.956	11.100	224,0	31.216	21.153	24.589	116,2
12	Oljna semena in plodovi	42.486	21.093	24.562	116,4	37.847	23.487	24.417	104,0
13	Šelak, gume, rastl. sok, ekstrakti	12.178	8.213	9.272	112,9	12.298	7.673	9.143	119,2
14	Rastl. mat. za pletarstvo	7	3	7	201,3	619	416	1.975	474,2
15	Masti in olja	23.768	14.309	17.918	125,2	73.967	48.554	51.461	106,0
16	Izdelki iz mesa	90.845	60.910	66.421	109,0	72.017	47.130	50.175	106,5
17	Sladkor in sladk. proizvodi	31.340	18.462	14.401	78,0	62.925	39.021	42.543	109,0
18	Kakav in kakav. izdelki	17.996	11.545	14.888	129,0	97.207	53.011	52.628	99,3
19	Izd. iz žit, moke, škroba ali mleka	62.599	40.267	45.987	114,2	153.905	97.671	103.162	105,6
20	Izdelki iz vrtnin, sadja	13.422	9.037	9.732	107,7	85.572	55.154	60.602	109,9
21	Razna živila	138.318	97.643	134.185	137,4	167.184	113.903	124.511	109,3
22	Pijače, alkoholi in kis	116.419	81.335	78.505	96,5	142.742	95.337	101.407	106,4
23	Ostanki in odpadki živil, krma	139.472	97.448	69.720	71,5	233.051	159.236	152.628	95,9
24	Tobak	2.512	2.016	2.575	127,7	65.783	45.427	47.238	104,0
	Skupaj agroživilski proizvodi	1.137.638	757.090	846.175	111,8	2.181.330	1.418.422	1.516.662	106,9

Vir: SURS, obdelava KIS

Na osnovi začasnih podatkov za prvih osem mesecev leta 2017 je Slovenija ohranila pozitivni zunanjetrgovinski saldo v skupinah žive živali in izdelki iz mesa. Pozitivna zunanjetrgovinska bilanca skupine žive živali se po padcu v letu 2015 ponovno izboljšuje in je v letu 2017 dosega najvišjo vrednost. Podobno lahko ugotovimo tudi za izdelke iz mesa, kjer se bilanca od leta 2014 dalje občutno izboljšuje. Zaradi mnogo večjega izvoza glede na uvoz se po začasnih podatkih za prvih osem mesecev precejšen pozitivni zunanjetrgovinski saldo kaže tudi v skupinah razna živila ter mleko in mlečni izdelki, kjer se je občutno povečal izvoz fermentiranih izdelkov in sirov ter skute. Presežek na osnovi osemmesečnih podatkov se v skupini razna živila kaže prvič, medtem ko je za bilanco mleka in mlečnih izdelkov v zadnjih letih značilno, da na osnovi osemmesečnih podatkov izkazuje presežek, ob koncu leta pa marsikdaj tudi primanjkljaj. Malenkosten presežek je izkazan tudi v skupinah oljna semena in plodovi ter šelak, gume ipd, v ostalih skupinah pa je uvoz vrednostno večji od izvoza.

8 STRUKTURA KMETIJSKIH GOSPODARSTEV

Konec junija 2017 so bili objavljeni končni podatki statističnega raziskovanja strukture kmetijskih gospodarstev o rabi zemljišč, številu živine in delovni sili na kmetijskih gospodarstvih, ki je bilo izvedeno v mesecu juniju 2016. V Sloveniji se s kmetijsko dejavnostjo ukvarja 69.902 KMG, kar je 2.475 ali 3 % manj kot v letu 2013.

Raba zemljišč

V letu 2016 so KMG uporabljala nekaj manj kot 480 tisoč ha kmetijskih zemljišč v uporabi (KZU), kar je za slab odstotek več kot leta 2013. Ker se je število KMG v zadnjih treh letih zmanjšalo, površina kmetijskih zemljišč v uporabi pa malenkost povečala, se je povprečna velikost KMG povečala od 6,6 ha v letu 2013 na 6,9 ha v letu 2016 oziroma za dobre 4 %.

Največji delež KZU zavzemajo trajni travniki in pašniki (58 %), sledijo njive z dobro tretjino (37 %) in trajni nasadi, ki obsegajo dobrih 5 % vseh KZU. To pomeni, da se raba zemljišč na KMG v primerjavi z letom 2013 ni bistveno spremenila.

Delež gospodarstev, ki imajo v uporabi nad 20 ha kmetijskih zemljišč, sedaj znaša slabih 6 %, kar je nekaj več kot ob popisu v letu 2013 (5 %). Ta KMG uporabljajo 33 % skupne kmetijske zemlje v uporabi, medtem ko so v letu 2013 uporabljala 31 % KZU.

V rastlinski pridelavi se strukturne spremembe pri pridelavi žita kažejo v znatno manjšem številu KMG, ki se ukvarjajo s pridelavo žita, in v večji povprečni površini žita na gospodarstvo. V Sloveniji se je v letu 2016 s pridelavo žita ukvarjalo dobrih 33 tisoč kmetijskih gospodarstev oziroma 7 % manj kot v letu 2013. V zadnjih treh letih se je povprečna površina žita na KMG povečala za 7 % in je obsegala 3,0 ha.

V letu 2016 se je s pridelavo oljne ogrščice ukvarjalo 761 KMG, kar je skoraj polovico manj (–46 %) kot leta 2013. Ta gospodarstva so oljno ogrščico v povprečju pridelovala na 4,6 ha njiv, kar je primerljivo z letom 2013. V obdobju 2013–2016 se je število KMG, ki se ukvarjajo s pridelavo oljnih buč, zmanjšalo za 2 %, medtem ko se je povprečna površina njiv, namenjena pridelavi bučnic, na posameznem KMG povečala na 0,8 ha (0,5 ha v letu 2013). Med oljnicami je na kmetijskih gospodarstvih v obdobju 2013–2016 pomembno mesto dobila tudi soja, ki so jo v letu 2016 pridelovali na odstotku vseh KMG (704 KMG). Povprečna površina soje na KMG je obsegala 4,0 ha.

S pridelavo krompirja se je v letu 2016 ukvarjalo nekaj manj kot 38 tisoč KMG, ki so krompir pridelovali na 4,7 tisoč ha njiv. Od leta 2013 se je njihovo število zmanjšalo za 6 %, povprečna površina krompirja na KMG pa se je povečala za 14 % in znaša 0,12 ha na gospodarstvo.

V Sloveniji se s pridelavo zelenjadnic ukvarjajo številna KMG, ki pridelujejo zelenjadnice tako za lastno porabo kot za prodajo. V letu 2016 se je s pridelavo zelenjadnic ukvarjalo skoraj 62 tisoč KMG, kar je 6 % več kot v letu 2013. Ta gospodarstva v povprečju obdelujejo 535 m², kar je za petino več kot leta 2013, ko so obdelovala 443 m².

V letu 2016 se je s pridelavo zelene krme na njivah ukvarjalo nekaj več kot 29 tisoč KMG in s pridelavo krmnih korenovk dobrih 5 tisoč KMG, ki so krmnim rastlinam skupaj namenila skoraj 53 tisoč ha osnovnih površin. V primerjavi s popisom v letu 2013 se je število KMG, ki se ukvarjajo s pridelavo zelene krme, zmanjšalo za 5 %, medtem ko se je število gospodarstev, ki se ukvarjajo s pridelavo krmnih korenovk zmanjšalo za 14 %.

V letu 2016 je bilo v Sloveniji dobrih 60 tisoč KMG s trajnimi travniki in pašniki (86 % vseh KMG), ki so skupaj obdelovala dobrih 276 tisoč ha travinja. V primerjavi s popisom v letu 2013 se je število KMG s travniki in pašniki zmanjšalo za 3 %, medtem ko je površina travnikov in pašnikov ostala praktično nespremenjena. Ta gospodarstva so v letu 2016 v povprečju obdelovala 4,6 ha trajnega travinja, kar je za dobre 3 % več kot v letu 2013. Struktura rabe travinja se v zadnjih treh letih ni bistveno spremenila. Še vedno daleč največji delež zavzemajo travniki in pašniki v dvakratni in trikratni rabi, ki jih je bilo v letu 2016 skoraj

70 %. Delež najbolj intenzivnih travnikov in pašnikov s štiri- in večkratno rabo se je povečal za slabi dve odstotni točki, medtem ko se je delež travnikov in pašnikov z enkratno rabo za dve odstotni točki zmanjšal.

V letu 2016 se je s sadjarstvom in oljkarstvom ukvarjalo skoraj 21 tisoč KMG, ki so obdelovala dobrih 11 tisoč nasadov. Intenzivne sadovnjake je obdelovalo nekaj manj kot 2,6 tisoč KMG, ekstenzivne sadovnjake pa skoraj 18 tisoč KMG. V primerjavi z letom 2013 se je število KMG z intenzivnimi sadovnjaki povečalo za 28 %, število KMG z ekstenzivnimi sadovnjaki pa se je zmanjšalo za 8 %. V letu 2016 je bilo z intenzivnimi sadovnjaki zasajeno 3,8 tisoč hektarjev površin, kar je dobra 2 % več kot leta 2013. Ekstenzivni sadovnjaki so obsegali nekaj več kot 6,4 tisoč hektarjev površin, kar je 6 % več kot pred tremi leti. S pridelavo oljk se je v letu 2016 ukvarjalo skoraj 1,9 tisoč KMG, ki so obdelovala nekaj več kot tisoč hektarjev površin. V primerjavi z letom 2013 se je število KMG z oljkami povečalo za skoraj 4 %, površine pa so se povečale za 15 %. Ta KMG so oljke v povprečju pridelovale na 0,56 ha površin, kar je nekoliko več kot leta 2013, ko je povprečna površina znašala 0,50 ha.

V letu 2016 je bilo v Sloveniji 23 tisoč KMG z vinogradi, ki so v povprečju obdelovala 0,66 ha vinogradov. V primerjavi z letom 2013 se je število KMG z vinogradi zmanjšalo za 13 %, medtem ko so se površine pod vinogradi zmanjšale za 6 %. Povprečna površina vinogradov na KMG se je v zadnjih treh letih povečala za skoraj 8 %.

Živinoreja

V Sloveniji se je v letu 2016 z živinorejo ukvarjalo 55.782 KMG, kar je 1.967 gospodarstev oziroma dobre 3 % manj kot leta 2013. Ta KMG so redila 418.684 glav velike živine (GVŽ), kar je skoraj 5 % več kot leta 2013. Število GVŽ se je povečalo na račun večjega števila perutnine, katere je sedaj dobro četrtino več kot pred tremi leti. Tudi pri ostalih vrstah živali je z izjemo konjev, prašičev in jelenjadi, prišlo do povečanja števila živali.

Živinorejska KMG v povprečju redijo 7,5 GVŽ, kar je 9 % več kot pred tremi leti, ko so redila 6,9 GVŽ na gospodarstvo. V velikostnih razredih do 20 GVŽ se je število GVŽ zmanjšalo za 7 %, medtem ko se je v velikostnih razredih nad 20 GVŽ število GVŽ povečalo za 19 %. Na živinorejskih KMG, ki redijo več kot 20 GVŽ, so v letu 2016 redili več kot polovico (52 %) vseh GVŽ.

Prيره govejega mesa poleg prيره mleka ostaja najpomembnejša proizvodna usmeritev slovenskega kmetijstva. V govedoreji že od leta 2000 dalje potekajo dokaj intenzivne strukturne spremembe, ki se kažejo predvsem v zmanjševanju števila KMG, ki redijo govedo, in povečevanju povprečnega staleža živali na KMG. v letu 2016 se je v Sloveniji z govedorejo ukvarjalo skoraj 33 tisoč KMG, kar predstavlja slabo polovico vseh kmetijskih gospodarstev (47 %). Njihovo število se je v primerjavi z letom 2013 zmanjšalo za slabe 4 %. Povprečna velikost črede se je v zadnjih treh letih povečala s 13,6 glave na KMG, na 14,8 glave na KMG v letu 2016.

Podobno kot v sektorju govedoreje se tudi v prašičereji nadaljujejo strukturne spremembe. V letu 2016 se je s prašičerejo ukvarjalo 32 % KMG, kar je primerljivo z letom 2013. V zadnjem medpopisnem obdobju (2013–2016) sta se skupno število prašičev in število KMG s prašiči zmanjšala za okoli 5 %. Ta gospodarstva v povprečju redijo 12 prašičev na gospodarstvo, kar je enako kot leta 2013.

V letu 2016 je piščance redilo 5,5 tisoč KMG, kar je skoraj petina več kot leta 2013. Ta KMG so redila skoraj 4 milijone kljunov, kar je 38 % več kot leta 2013. Velika večina rejcev (93 %) redi do 100 kljunov, kar predstavlja manj kot 3 % celotne populacije. Pri tržno usmerjenih rejah je med zadnjima popisoma prišlo do povečanja koncentracije prيره. Število tistih, ki redijo med 5 in 10 tisoč piščancev se je v letu 2016 zmanjšalo za 8 %, medtem ko je bilo rejcev, ki redijo nad 10 tisoč živali, 19 % več kot leta 2013.

V letu 2016 je nekaj manj kot 37 tisoč KMG redilo 1,6 mio kokoši nesnic. V medpopisnem obdobju se je število KMG z nesnicami povečalo za dobre 3 %, medtem ko se je velikost

jate povečala za kar 37 %. Ta KMG so v povprečju redila 44 nesnic, kar je skoraj tretjina več kot pred tremi leti. V letu 2016 je velika večina rejcev (99 %) redila do 100 kljunov. Ti rejci so redili dobro četrtino (27 %) celotne populacije. Pri tržno usmerjenih rejah je med zadnjima popisoma prišlo do povečanja koncentracije prireje. Število tistih, ki redijo med 5 in 10 tisoč kokoši nesnic se je v letu 2016 zmanjšalo za tretjino, medtem ko je bilo rejcev, ki redijo nad 10 tisoč živali, 14 % manj kot leta 2013.

Število KMG z drobnico se v letu 2016 ni veliko spremenilo. Gospodarstev z ovcami je v primerjavi z letom 2013 manj za dober odstotek, medtem ko je KMG s kozami 14 % več. Med zadnjima popisoma je prišlo do povečanja črede. Ovc je glede na leto 2013 več za dobre 3 %, koz pa za slabih 12 % %. Pri ovcah se je povprečno število živali na KMG povečalo z 20,9 na 21,9 živali, pri kozah pa zmanjšalo z 8,6 na 8,4 živali na KMG.

Kot kažejo zadnji razpoložljivi podatki raziskovanja strukture kmetijskih gospodarstev, so bile pri mlečni proizvodnji strukturne spremembe v zadnjem desetletju, še zlasti pa po letu 2007, najintenzivnejše med vsemi živinorejskimi usmeritvami. Tako se je med leti 2007 in 2013 število kmetijskih gospodarstev, ki redijo molzne krave, zmanjšalo skoraj za polovico, v zadnjih treh letih pa še za dodatna 2 %. V letu 2016 se je s proizvodnjo kravjega mleka ukvarjalo 14 % vseh KMG, medtem ko jih je bilo v letu 2000 še tretjina. Število molznih krav se je v zadnjih treh letih povečalo za 7 %, tako da so KMG redila nekaj več kot 103 tisoč krav molznic. Ta KMG so v letu 2016 v povprečju redila 11,6 molznice, kar je 9 % več kot leta 2013, kar kaže na to, da se nadaljujejo procesi koncentracije in specializacije reje.

Delovna sila na kmetijskih gospodarstvih

Na KMG je v letu 2016 delalo 199.071 oseb, kar je dobra 2 % manj kot v letu 2013 in skoraj četrtina manj kot leta 2000. Velika večina jih je delala na družinskih kmetijah (97 %), preostali pa v kmetijskih podjetjih in zadrugah. V celotnem obravnavanem obdobju 2000–2016 se to razmerje ni pomembno spremenilo.

Vložek dela skupaj s sezonskim in priložnostnim delom ter strojnimi storitvami, izražen v polnovrednih delovnih močeh (PDM), je leta 2016 znašal 79.967 PDM. To je dobre 3 % manj kot leta 2013 in kar četrtina (–26 %) manj kot ob popisu leta 2000.

Povprečno število PDM na kmetijsko gospodarstvo se v zadnjih treh letih skoraj ni spremenilo in znaša 1,14 PDM na kmetijsko gospodarstvo. Za slabe 4 % pa se je zmanjšal vložek dela na enoto površine KZU, ki znaša okoli 17 PDM na 100 ha KZU. To je še vedno četrtina manj kot leta 2000, ko je bil vložek dela na enoto površine kmetijske zemlje v uporabi 22 PDM na 100 ha KZU.

Spremembe velikostne strukture kažejo, da se tako pri kmetijskih zemljiščih, kot tudi v živinoreji dogajajo procesi koncentracije proizvodnje, kar pozitivno vpliva na produktivnost dela v kmetijstvu.

9 PREGLED PO POMEMBNEJŠIH KMETIJSKIH TRGIH

9.1 Pšenica

V Sloveniji je bilo leta 2017 požete najmanj pšenice do sedaj, pospravljena je bila le z dobrih 27 tisoč ha njiv. To je za 11 % manj kot leta 2016 in kar 14 % manj od povprečne površine v zadnjem petletnem obdobju (2012–2016). Tudi hektarski pridelek (5,1 t/ha) je bil za 3 % manjši kot v nadpovprečnem letu prej. Posledično je bil manjši tudi skupni pridelek pšenice, ki je obsegal slabih 140 tisoč ton, in je bil za 13 % manjši kot v letu prej. Hektarski pridelek pšenice je bil na ravni zadnjega petletnega obdobja, medtem ko je bil skupni pridelek za 14 % pod povprečjem. Parametri kakovosti pšenice, požete med 27. in 33. tednom, so bili večinoma nekoliko boljši od kakovostno slabše letine 2016.

Preglednica 10: Kakovost pšenice; 2013–2017*

	2013	2014	2015	2016	2017	Indeks 2017/16
SKUPAJ (t bruto)**	85.123	101.292	102.918	92.283	93.384	101,2
Prevzeto (t bruto)	69.389	64.143	80.163	65.799	76.242	115,9
Odkupna cena (EUR/t)	184,3	164,1	167,5	138,9	152,2	109,6
Vlaga (%)	12,35	12,94	12,48	13,04	12,20	93,6
Surove beljakovine (%)	13,58	12,75	13,09	12,99	13,17	101,4
Hektolitrsko masa (kg/100 l)	80,5	78,8	80,3	79,7	78,2	98,1
Število padanja (FN)	340,57	326,18	311,97	350,51	356,15	101,6
Primesi (%)	2,9	2,8	2,8	2,9	4,1	141,3
Sedimentacija	:	38,0	40,0	46,0	44,0	95,7

* Podatki se nanašajo na poročevalce, ki so v preteklem letu prevzeli oz. odkupili več kot 1.000 t pšenice v času žetve.

** Skupna količina prevzete/odkupljene pšenice v času žetve.

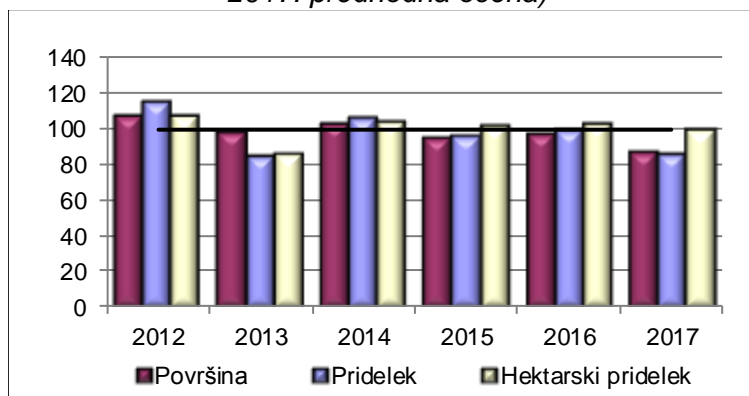
Vir: ARSKTRP

Svetovni pridelek pšenice 2017/18 bo po navedbah Evropske komisije (Short-term outlook ..., 2017) za okoli 1–2 % nižji od rekordnega v letu prej. Odličen pridelek pšenice je bil dosežen predvsem v Rusiji (+20 %) in v državah EU (+5 %), dober tudi v Ukrajini, medtem ko je bil pridelek pšenice zelo majhen v Severni Ameriki. Površina pšenice v državah članicah EU je bila manjša za dobra 2 %, hektarski pridelek pa je bil v povprečju večji za slabih 8 %. Dobro letino pšenice so imeli predvsem v državah SZ Evrope (Belgija, Francija in Velika Britanija) in v Estoniji, medtem ko so bile sušne razmere neugodne za pridelavo na Iberskem polotoku, v Italiji in še nekaterih drugih državah srednje, V in J Evrope (npr. Češka, Slovaška, Madžarska).

Cene pšenice na svetovnem trgu ostajajo zaradi velike ponudbe nizke. Od začetka leta 2017 so sicer naraščale, vendar se je njihova smer v drugi polovici leta že obrnila navzdol. Evropska komisija navaja, da je bila povprečna cena pšenice v prvih devetih mesecih leta 2017 na ravni EU v povprečju za 7 %, v Sloveniji pa za 4 % višja kot v enakih mesecih leta 2016, ko je bila raven cen zelo nizka (EU market prices for selected representative products, 2017).

V času žetve 2017 so po podatkih tržno informacijskega sistema (TIS) na ARSKTRP odkupovalci v Sloveniji odkupili 93.384 t pšenice, kar je za dober odstotek več kot ob žetvi predhodne letine. Odkupne cene krušne pšenice so bile letos ob žetvi pomembno višje kot v letu 2016; v času od 27. do 33. tedna so se gibale med 149,5 in 162,0 EUR/t. V povprečju je bila odkupna cena pšenice v času žetve 2017 po podatkih ARSKTRP 152,2 EUR/t, kar je za slabo desetino več kot v letu prej, ko so bile cene najnižje po letu 2010.

Slika 5: Osnovni proizvodni kazalci pri pridelavi pšenice (indeks povprečja 2012–2016 =100; 2017: predhodna ocena)

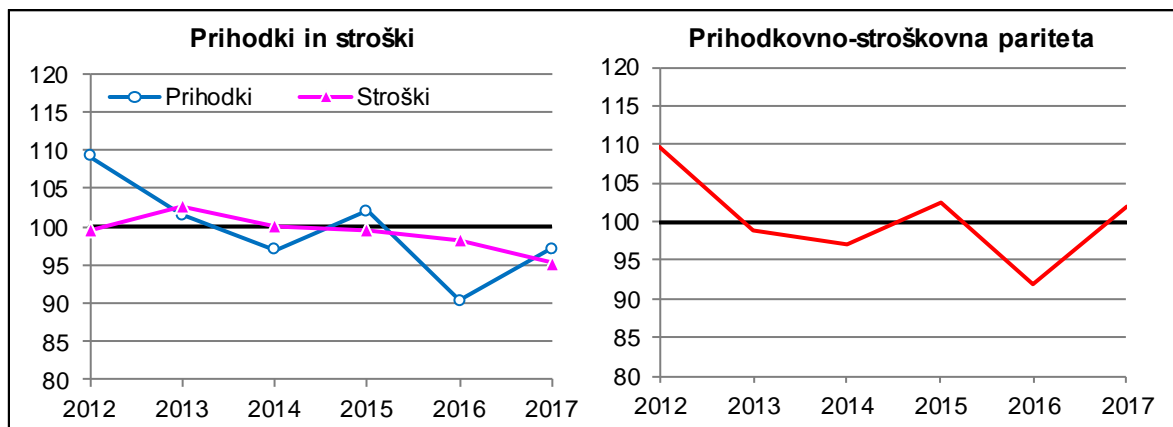


Vir: SURS (preračuni KIS)

Na podlagi modelnih kalkulacij, ki veljajo za čas spravila letine pri nespremenjenem pridelku, in ne upoštevajo stroškov skladiščenja, ocenjujemo, da so se skupni stroški pridelave

pšenice znižali za približno 3 %, odkupna cena pšenice po podatkih SURS (julij–september) pa je bila v času spravila letine 2017, kar za 15 % višja (149 EUR/t) kot ob enakem času leta 2016. Proračunske podpore, ki imajo velik delež v strukturi prihodkov pridelovalcev žita, se po trenutno znanih podatkih v letu 2017 niso pomembneje spremenile. Pridelovalci strnega žita so tudi v letu 2017 iz sheme neposrednih plačil upravičeni do osnovnega plačila, plačila za zeleno komponento in proizvodno vezanega plačila ter vračila 70 % trošarine za gorivo porabljeno v kmetijstvu. Ocenjujemo, da se bo ob predpostavki odstotnega zmanjšanja proračunskih podpor vrednost proizvodnje pri pšenici v primerjavi z letom prej zelo verjetno zvišala za 8 % in bo nekaj odstotkov pod povprečjem zadnjih petih let.

Slika 6: Osnovni ekonomski kazalci pri pridelavi pšenice (indeks povprečja 2012–2016 = 100; 2017: predhodna ocena)



Vir: KIS, SURS (preračuni KIS)

Na stroškovni strani so bile spremembe cen inputov obojesmerne. Znižali so se stroški gnojil (–19 %) in semena (–7 %), na ravni leta prej so ostali stroški najetih storitev (setev, kombajniranje, sušenje), FFS in zavarovanja pridelka, zvišali pa so se stroški domačih strojnih storitev (+5 %).

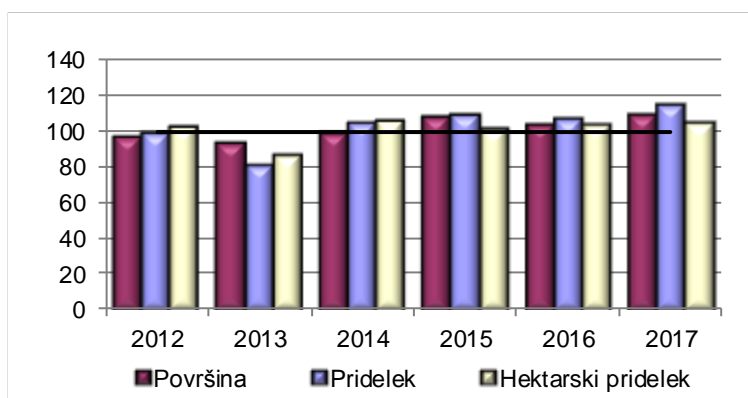
Rast odkupnih cen je ob sočasnem majhnem znižanju stroškov pridelave in proračunskih podpor najbolj vplivala na izboljšanje cenovno-stroškovnih razmerij. Cenovno-stroškovna pariteta se je dvignila nekoliko nad povprečje zadnjih petih let, ko so bile z izjemo leta 2012 ekonomske razmere v večini let razmeroma slabe. Na podlagi trenutno znanih podatkov ocenjujemo, da se bo ekonomičnost pridelave pšenice v letu 2017 zaradi zvišanja odkupnih cen nekoliko izboljšala. Pričakujemo, da bodo zaradi količinsko nekoliko slabše letine ekonomski rezultati pridelovalcev v povprečju ostali na ravni zadnjega petletnega obdobja, ki so ga zaznamovala velika nihanja tako v obsegu pridelave kot v višini odkupnih cen.

9.2 Ječmen

Površina z ječmenom se je v letu 2017 po lanskoletnem zmanjšanju povečala za 6 % in je z dobrih 20 tisoč ha največja do sedaj. Na desetino večji površini kot v povprečju zadnjih petih let (2012–2016) je bilo pridelanega 98 tisoč ton ječmena, kar je za 7 % več kot v letu prej, in največ do sedaj. Letina ječmena je bila dobra, hektarski pridelek (4,8 t/ha) je bil za slab odstotek večji kot v letu prej in za slabih 5 % nad povprečjem zadnjih petih let.

Na ravni EU je bila v letu 2017 po ocenah na podlagi trenutno znanih podatkov Evropske komisije pridelava ječmena zaradi slabše letine (–1 %) ob nekoliko manjših površinah za dobra 2 % manjša kot v letu 2016.

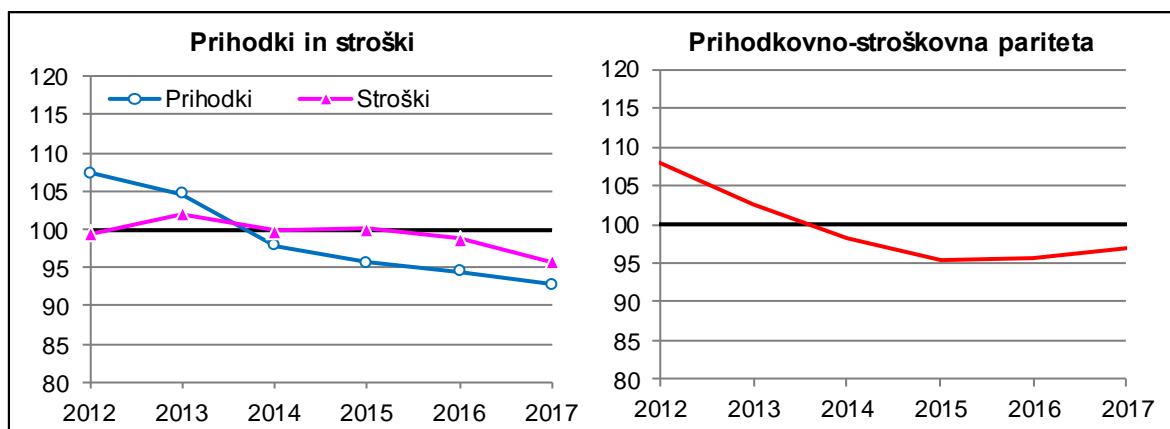
Slika 7: Osnovni proizvodni kazalci pri pridelavi ječmena (indeks povprečja 2012–2016 =100; 2017: predhodna ocena)



Vir: SURS (preračuni KIS)

Cene ječmena so imele v letu 2017 po podatkih Evropske komisije podobno gibanje kot cene pšenice, le da je bila njihova rast v povprečju nižja. Povprečna cena ječmena na ravni EU je bila v prvih devetih mesecih leta 2017 v povprečju 3 % višja kot v enakih mesecih leta 2016. Obratno gibanje imajo po podatkih SURS cene ječmena v Sloveniji, po napovedih statistike naj bi se odkupne cene ječmena na letni ravni znižale za 7 %. Nekoliko manj od napovedanega znižanja na letni ravni, so se znižale odkupne cene ječmena v času žetve in največjega odkupa v obdobju julij–september. V tem obdobju so znašale v povprečju 127 EUR/t in so bile v primerjavi z letino 2016 nižje za 4 %. Ekonomske razmere pri pridelavi ječmena letine 2017 so zaradi znižanja odkupnih cen in podobnega gibanja stroškov pridelave kot pri pšenici nekoliko manj ugodne.

Slika 8: Osnovni ekonomski kazalci pri pridelavi ječmena (indeks povprečja 2012–2016 =100; 2017: predhodna ocena)



Vir: KIS, SURS (preračuni KIS)

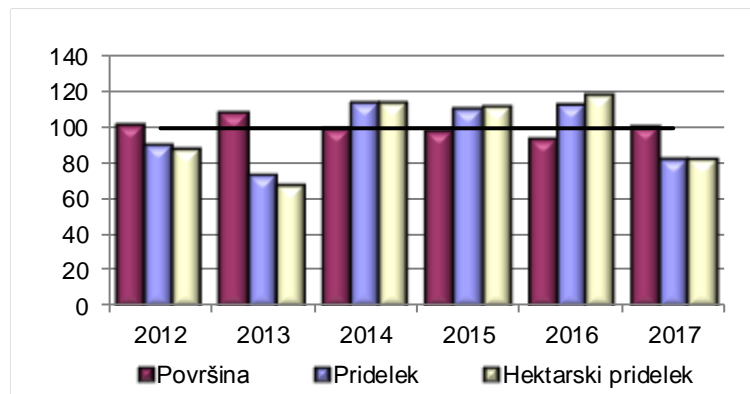
Ocenjujemo, da se bodo pri pridelavi ječmena prihodki in stroški pridelovalcev v letu 2017 nekoliko znižali. Ocenjeni prihodek bo zaradi približno odstotnega znižanja odkupnih cen in proračunskih podpor po trenutnih ocenah za okoli 2 % nižji. Cenovno-stroškovna pariteta se bo v letu 2017 nekoliko izboljšala, vendar bo ostala pod povprečjem zadnjega petletnega obdobja. Na podlagi trenutno razpoložljivih podatkov ocenjujemo, da ostaja ekonomski položaj tržnih pridelovalcev ječmena slab in podpovprečen.

9.3 Koruza za zrnje

Koruza za zrnje je bila v letu 2017 pospravljena z okoli 39 tisoč ha njiv, kar je na ravni povprečja zadnjega petletnega obdobja in 6 % več kot v letu 2016. Letina koruze je bila po

treh zaporednih odličnih letinah zaradi suše in ponekod tudi toče izredno skromna, pri čemer pa so bili pridelki koruze na težjih tleh pomembno večji kot na lažjih in plitvih tleh. Po začasnih podatkih SURS je hektarski pridelek koruze ocenjen le na 6,6 t/ha (8,0 t/ha v povprečju zadnjih petih let), kar je za skoraj tretjino manj od lanskega rekorda in 18 % manj od zadnjega petletnega povprečja (2012–2016). Tudi skupni pridelek koruze za zrnje (255 tisoč t) se je pomembno zmanjšal in je, kljub večjim površinam, za več kot četrtno manjši od lanskega in za 17 % manjši v primerjavi z zadnjim petletnim obdobjem.

Slika 9: Osnovni proizvodni kazalci pri pridelavi koruze za zrnje (indeks povprečja 2012–2016 = 100; 2017: predhodna ocena)



Vir: SURS (preračuni KIS)

Svetovni pridelek koruze za zrnje bo v letu 2017/16 po ocenah International grain council (2017) za 5 % manjši od lanskega rekorda; manjši pridelek se pričakuje pri vseh najpomembnejših izvoznicah koruze, vključno z EU. Po napovedih Evropske komisije bo na ravni EU zaradi slabše letine pridelek koruze za zrnje manjši za približno 3 %.

Cene koruze na svetovnih trgih ostajajo nizke in imajo v zadnjih letih trend padanja s pogostimi manjšimi vmesnimi nihanji. Po podatkih Evropske komisije so cene koruze na povprečni ravni EU od začetka leta 2017 sicer naraščale, vendar je že v poznih poletnih mesecih sledil njihov padec. V prvih devetih mesecih leta 2017 so bile cene koruze na ravni EU v povprečju 2 % višje kot v enakih mesecih leta 2016 (EU market prices for selected representative products, 2017), podobno gibanje pa so imele odkupne cene tudi v Sloveniji. Po napovedih statistike bodo cene koruze za zrnje na letni ravni 2017 za 7 % višje kot v letu 2016, vendar je ta ocena glede na zadnje podatke o gibanju cen koruze po podatkih Evropske komisije v oktobru in začetku novembra nekoliko vprašljiva.

Trenutne ocene na podlagi modelnih kalkulacij kažejo, da so bili v času spravila letine 2017 stroški pridelave koruze za zrnje nižji za približno 3 %, na kar so v veliki meri vplivale nižje cene gnojil (–15 %). Med pomembnejšimi vrstami stroškov so v primerjavi s predhodno letino približno na ravni leta prej ali nespremenjeni ostali stroški semena, FFS in storitev, zvišali pa so se stroški domačih strojnih storitev (+4 %).

Glede na trenutno oceno letine, gibanje odkupnih cen in stroškov pridelave ostajajo ekonomski rezultati pridelovalcev koruze tudi v letu 2017 slabi. Kljub pričakovanemu porastu odkupnih cen in nekaj odstotnemu znižanju stroškov pridelave, ostaja podobno kot v obdobju pred letom 2007 in v letih 2013–2016 ekonomski položaj pridelovalcev koruze slab.

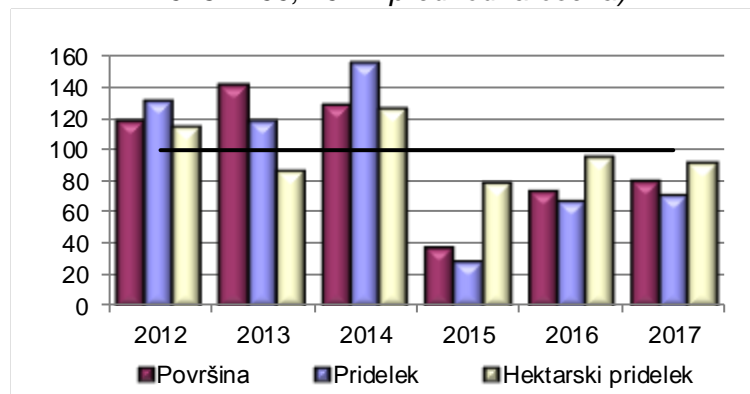
9.4 Oljna ogrščica

Površina oljne ogrščice se je v letu 2017 že drugo leto zapored povečala (na 3.435 ha), vendar kljub 9-odstotni rasti ni dosegla ravni iz let 2007–2014, ko je bilo te oljnice na slovenskih njivah največ. Letina oljne ogrščice je bila s pridelkom 2,6 t/ha zaradi neugodnih vremenskih razmer še za 4 % manjša od ne zelo dobre lanske in tudi ni preseгла povprečja zadnjega petletnega obdobja (2012–2016). Zaradi večje površine je bilo pridelanih 9 tisoč t

oljne ogrščice, kar je sicer za 5 % več kot v letu prej, vendar še vedno 30 % manj v primerjavi z zadnjim petletnim povprečjem.

Svetovni pridelok oljne ogrščice ostaja stabilen, v državah EU pa bo zaradi večjih površin (+4 %) in dobre letine (+7 %) večji za desetino. Cene oljne ogrščice so se tako v Sloveniji kot tudi na drugih trgih EU v letu 2017 nekoliko znižale, vendar ostajajo bolj ali manj stabilne. V času spravila letine 2017 (julij–avgust) so po podatkih statistike v Sloveniji oljno ogrščico odkupovali v povprečju po 315 EUR/t, kar je za okoli 1 % pod ravniyo enakega obdobja lani.

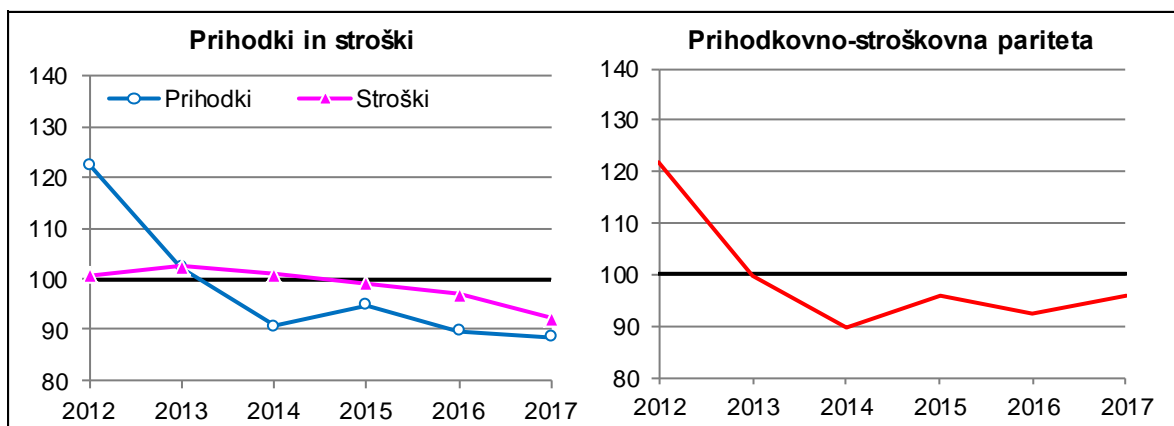
Slika 10: Osnovni proizvodni kazalci pri pridelavi oljne ogrščice (indeks povprečja 2012–2016 =100; 2017: predhodna ocena)



Vir: SURS (preračuni KIS)

Trenutne ocene na podlagi modelnih kalkulacij kažejo, da so bili v času spravila letine 2017 stroški pridelave oljne ogrščice nižji za približno 5 %, spremembe cen proizvodnih sredstev so bile obojesmerne in so vplivale na znižanje stroškov gnojil (-19 %) in tudi FFS (-10 %), zvišanje stroškov domačih strojnih storitev (+5 %), medtem ko so stroški semena, zavarovanja in najetih storitev ostali na ravni leta prej.

Slika 11: Osnovni ekonomski kazalci pri pridelavi oljne ogrščice (indeks povprečja 2012–2016 =100; 2017: predhodna ocena)



Vir: KIS, SURS (preračuni KIS)

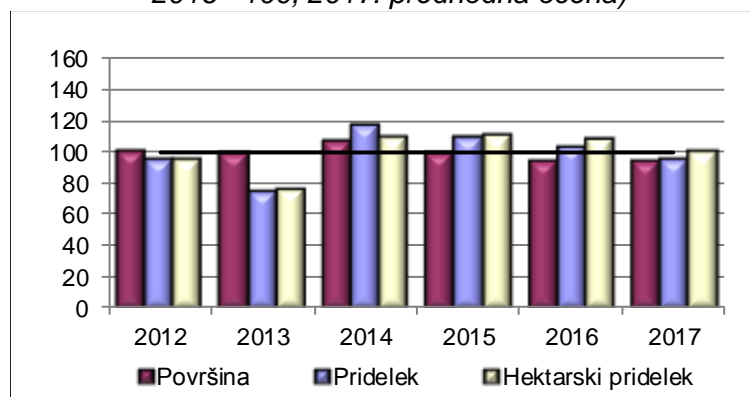
Ocenjujemo, da bodo ekonomski rezultati pridelovalcev oljne ogrščice, kljub nižjim stroškom pridelave, ostali podpovprečni. Poleg podpovprečne letine so bile odkupne cene oljne ogrščice še nekoliko nižje kot v letu prej in ostajajo pod povprečjem zadnjega petletnega obdobja.

9.5 Krompir

Dolgoletno intenzivno zmanjševanje njiv s krompirjem se v letu 2017 ni nadaljevalo, saj je bilo po prvih ocenah SURS s krompirjem posajenih 3.171 ha njiv, kar je približno toliko kot v letu prej. Prvi podatki napovedujejo povprečno letino, hektarski pridelek (24,8 t/ha) pa naj bi bil v povprečju za 8 % manjši od zelo dobrega lanskega. Zaradi slabše letine bo skupni pridelek krompirja (slabih 79 tisoč t) za 7 % manjši kot v letu 2016 in 5 % pod povprečjem zadnjih petih let (2012–2016).

Drugje po Evropi bo letina krompirja, kljub mnogim neugodnim vremenskim razmeram, boljša od lanske. Po poročilih AHDB Potatoes (2017), ki se osredotočajo na trge petih največjih pridelovalk krompirja v SZ Evropi (Belgija, Nemčija, Francija, Nizozemska in Velika Britanija), bo pridelek v letu 2017 zaradi večjih površin in količinsko dobre letine večji za približno 14 %, vendar ne bo dosegel rekordnega leta 2014. Velika ponudba krompirja na teh trgih že neugodno vpliva na cene, ki se znižujejo, kar pa tudi ne daje dobrih obetov za odkupne cene krompirja v zadnjih mesecih leta 2017 v Sloveniji.

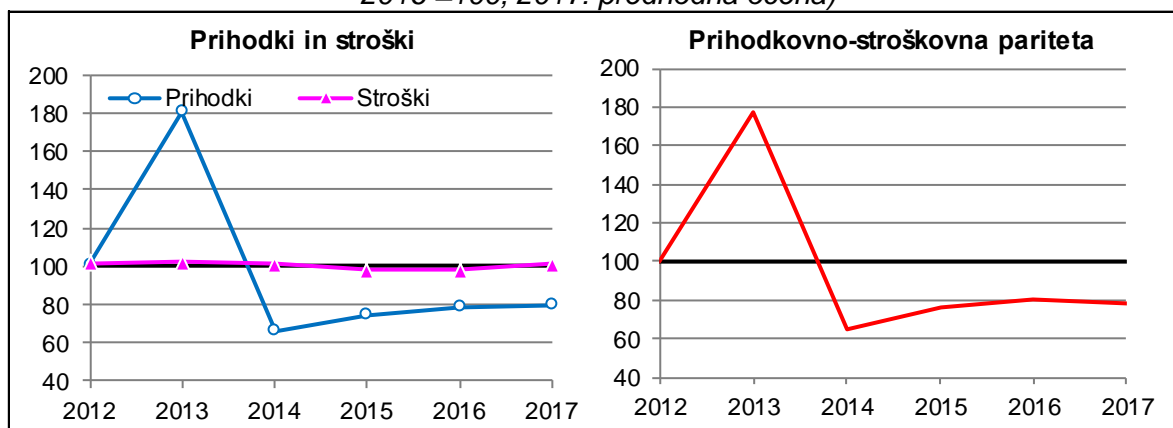
Slika 12: Osnovni proizvodni kazalci pri pridelavi krompirja (indeks povprečja 2012–2016 =100; 2017: predhodna ocena)



Vir: SURS (preračuni KIS)

Odkupne cene krompirja v Sloveniji v zadnjih letih sezonsko in med leti izrazito nihajo. Po napovedih statistike naj bi odkupne cene krompirja na letni ravni ostale približno enake kot v letu prej. Po podatkih SURS so zgodnji krompir v mesecih junij–avgust 2017 odkupovali v povprečju po petino nižjih cenah kot lani ob tem času, ko so bile cene zgodnjega krompirja relativno visoke. Glavnino pridelka v Sloveniji sicer predstavlja pozni krompir. Glede na letino v Sloveniji in drugje po Evropi ter cenovne razmere na evropskih trgih, ocenjujemo, da bodo cene poznega krompirja v zadnjih mesecih leta zelo verjetno ostale približno na ravni enakega obdobja lani.

Slika 13: Osnovni ekonomski kazalci pri pridelavi krompirja (indeks povprečja 2012–2016 =100; 2017: predhodna ocena)



Vir: KIS, SURS (preračuni KIS)

Po trenutnih ocenah modelnih kalkulacij so se stroški pridelave v povprečju zvišali za 3 %. Stroške pridelave krompirja letine 2017 so najbolj zaznamovale precej višje cene semena (+14 %), višji stroški domačih strojnih storitev (+4 %) in tudi FFS (+2 %), medtem ko so se gnojila pocenila (–15 %).

Zaradi slabše letine, višjih stroškov pridelave in pričakovanih bolj ali manj nespremenjenih cen ocenjujemo, da se bodo ekonomske razmere pridelovalcev po vsej verjetnosti nekoliko poslabšale.

9.6 Jabolka, hruške in breskve

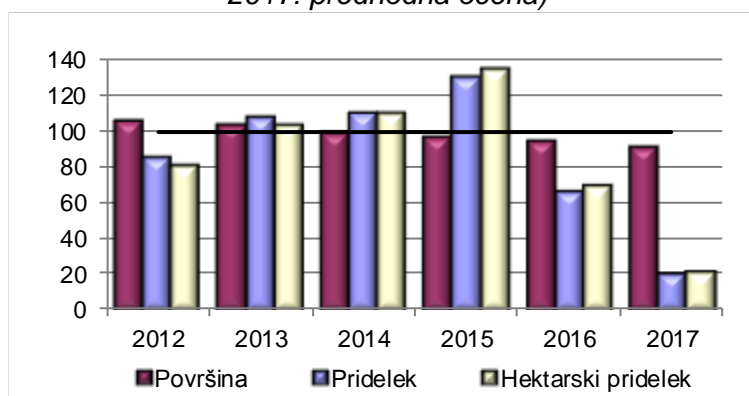
V Sloveniji je bila letina sadja zaradi že druge močne pomladanske pozebe v zadnjih dveh letih in tudi drugih vremenskih ujm tako v intenzivnih kot v ekstenzivnih nasadih zelo slaba in izredno podpovprečna. Slabšo letino sadja, predvsem jabolk, pričakujejo tudi pri vseh drugih pomembnejših pridelovalkah v Evropi. V slovenskih intenzivnih nasadih so bili v letu 2017 pri vseh pomembnejših sadnih vrstah doseženi v povprečju pomembno manjši hektarski pridelki, še posebej majhni pa so bili pri jabolkih. V nekaterih nasadih so bili izpadi pridelka tudi 100-odstotni.

Na podlagi podatkov o katastrofalno slabi letini sadja in prvih ocenah na podlagi modelnih kalkulacij ocenjujemo, da se bodo ekonomski rezultati pri pridelavi sadja v letu 2017 v povprečju izredno poslabšali. Ekonomske razmere se bodo zaradi majhne ponudbe in zato pričakovanih višjih odkupnih cen sicer izboljšale, vendar bodo pri večini sadjarjev, ki so imeli zaradi vremenskih pogojev zmanjšan pridelka, še bistveno bolj zaostrene kot ob spravi lanske letine.

Po prvih ocenah je bil v letu 2017 povprečni hektarski pridelek namiznih jabolk (intenzivni nasadi sadja) v primerjavi z zelo slabim letom prej manjši še za 68 % in je kar za 78 % zaostal za zadnjim petletnim obdobjem. Sadjarji so v intenzivnih nasadih z nekoliko manjših površin (–3 %) obrali najmanj jabolk do sedaj. V slovenskih intenzivnih sadovnjakih so obrali le približno 13 tisoč t jabolk, kar je za dobrih 70 % manj kot v letu prej in tudi za 80 % manj od povprečja zadnjih petih let.

V državah EU bo v letu 2017 po napovedih pridelek jabolk za 21 % manjši kot v letu prej in za 23 % pod povprečjem zadnjih treh let (WAPA, 2017), pomembno manj jabolk je bilo pridelanih v vseh pomembnejših pridelovalkah jabolk (Poljska, Italija, Francija in Nemčija).

Slika 14: Osnovni proizvodni kazalci pri pridelavi jabolk (indeks povprečja 2012–2016 =100; 2017: predhodna ocena)



Vir: SURS (preračuni KIS)

Odkupne cene namiznih jabolk so bile v prvih devetih mesecih leta 2017 pomembno višje kot v enakih mesecih predhodnega leta (v povprečju za 28 %), kar je v veliki meri odraz majhne ponudbe letine 2016 v Sloveniji. Slaba letošnja letina v EU in tudi v mnogih drugih pomembnih pridelovalkah ter majhne zaloge jabolk bodo zagotovo pozitivno vplivale na gibanje cen jabolk v zadnjih mesecih leta 2017. Na to kaže tudi sprememba cene namiznih jabolk v prvem reprezentativnem mesecu za tekočo letino (september), ko so bile v primerjavi z enakim mesecem leta prej višje kar za 44 %.

Po modelnih ocenah se je košarica cen pri pridelavi jabolk (pri enakem pričakovanem pridelku) v povprečju povečala za dober odstotek. Na v povprečju majhno spremembo skupnih stroškov je najbolj vplivala podražitev goriva in s tem povišanje stroškov domačih strojnih storitev (+ 4 %), višje cene FFS (+2 %), v povprečju višje cene materiala, storitev in dela za napravo nasadov (+1 %), višji stroški dela, ki so zaradi rasti plač porasli za približno 3 %, ter znižanje stroškov zavarovanja pridelka (višja premijska stopnja in višje sofinanciranje zavarovalnih premij; -8 %). Skupni stroški pridelave so bili v nasadih, ki jih je prizadela pozeba sicer nekoliko nižji, vendar je bilo izvajanje tehnoloških ukrepov (rez, varstvo rastlin in uravnoteženo gnojene) še toliko bolj pomembno.

Ekonomski položaj pri pridelavi jabolk se bo ob upoštevanju izredno slabe letine ob siceršnjem pričakovanem porastu odkupnih cen in nekoliko višjih cenah inputov v letu 2017 podobno kot v letu prej v povprečju zelo poslabšal.

Tudi letina **hrušk** v intenzivnih nasadih je bila v letu 2017 izredno slaba, hektarski pridelek hrušk iz intenzivnih nasadov je bil za več kot 70 % manjši tako v primerjavi z zadnjim letom kot tudi z zadnjim petletnim obdobjem. Površina nasadov se je nekoliko povečala (+3 %), skupni pridelek hrušk pa se je zmanjšal podobno kot njihov hektarski pridelek in je bil najmanjši doslej.

Letina **breskev** 2017 je po prvih ocenah statistike predvsem zaradi pozebe slabša od lanske. Hektarski pridelek v intenzivnih nasadih je bil za 43 % manjši kot v letu prej in skoraj 40 %, pod povprečjem zadnjih petih let. Zaradi krčitve nasadov (-6 %) in slabše letine je bil skupni pridelek breskev za 46 % manjši kot v letu 2016 in je za povprečjem zadnjega petletnega obdobja zaostal za dobro polovico. Manj breskev kot v letu 2017 so v intenzivnih nasadih pridelali le še v letu 1997, ko je nasade prav tako prizadela pomladanska pozeba.

Zaradi majhne ponudbe breskev so se v letu 2017 po podatkih SURS odkupne cene namiznih breskev zvišale. V obdobju junij-avgust so jih odkupovali v povprečju po 0,86 EUR/kg, kar je 19 % več kot v enakem obdobju preteklega leta in slabo desetino več kot v povprečju zadnjih petih let. Odkupna cena breskev za predelavo v Fructalu, ki se je v obdobju 2009–2013 postopno zniževala, je bila letos določena na enaki ravni kot v letu prej, to je v višini 0,22 EUR/kg. Lahko pa pridelovalci pridobijo še dodatek k ceni, ki je odvisen od prodajne uspešnosti izdelkov blagovne znamke »Vipavska breskev«.

Prevladujoča usmeritev v pridelavo breskev za predelavo je ekonomsko nezanimiva, kar je poleg pogostega pojavljanja karantenskih bolezni sadnih vrst *Prunus spp.* in drugih škodljivcev, tudi eden izmed glavnih razlogov za postopno zmanjševanje nasadov, ki so v upadanju že vse od leta 2000.

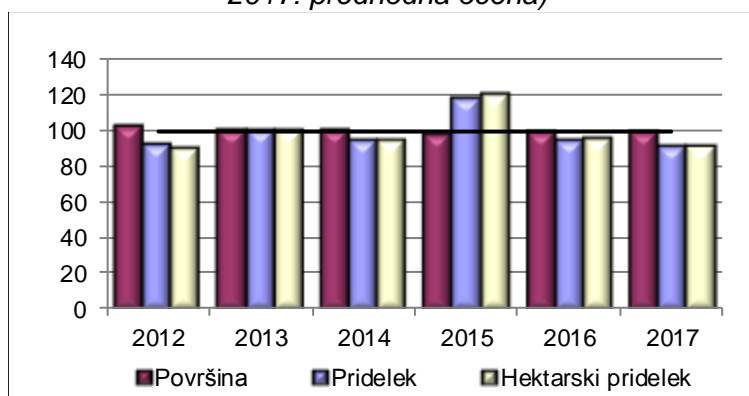
Po ocenah modelnih kalkulacij je bilo pri pridelavi namiznih breskev v letu 2017 gibanje stroškov in odkupnih cen podobno kot pri jabolkih. Zaradi izredno slabe letine breskev se bodo kljub predvidenim pomembno višjim odkupnim cenam (+19 %) ekonomski rezultati pri pridelavi namiznih breskev letos še poslabšali.

9.7 Grozdje in vino

Letina grozdja 2017 je bila v primerjavi z zelo skromno letino 2016 količinsko še manjša, vendar je bila po svojih kakovostnih parametrih zelo dobra. V vinogradih, ki so jih prizadele pozeba, toča in suša, je bilo po prvih ocenah pridelanega v povprečju za 5 % manj grozdja kot v letu prej, 9 % manj kot v povprečju zadnjih petih let (2012–2016) in najmanj po letu 1995.

Odkupne cene grozdja v Sloveniji so zadnji dve leti v porastu, večji izvoz, manjše zaloge in manjša ponudba grozdja dobre kakovosti dajejo tudi za letos dobre obete za višino odkupnih cen. Po ocenah na podlagi podatkov s terena in rasti statističnih odkupnih cen za mesec september naj bi bile odkupne cene grozdja letošnje letine za okoli desetino višje.

Slika 15: Osnovni proizvodni kazalci pri pridelavi grozdja (indeks povprečja 2012–2016 = 100; 2017: predhodna ocena)

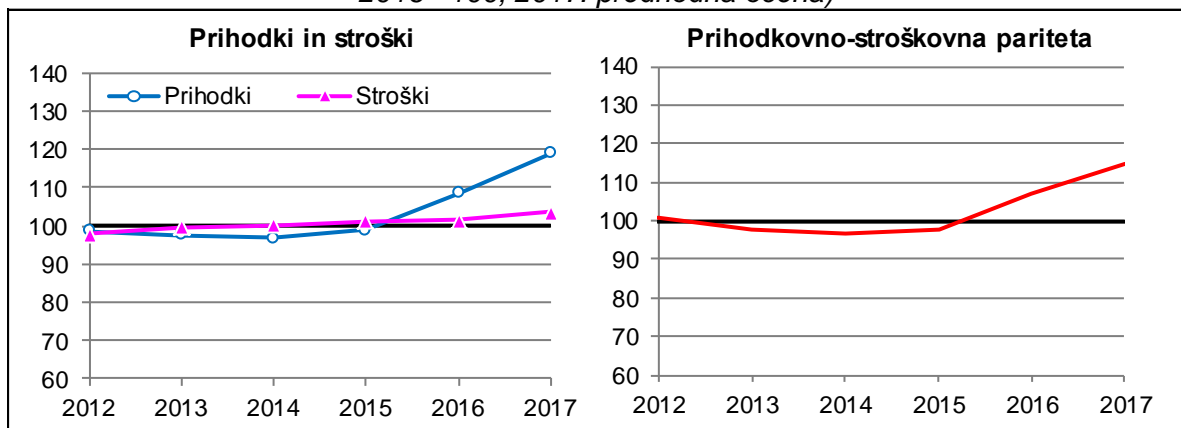


Vir: SURS (preračuni KIS)

Po podatkih TIS pri ARSKTRP se je prodaja vina na slovenskem trgu, trgih EU in na trgih tretjih držav v prvih devetih mesecih leta 2017 v primerjavi z enakim obdobjem leta prej povečala za 3 %, prodajne cene vina pa so se znižale v povprečju za 5 %. V prvih devetih mesecih leta 2017 se je prodaja vina zmanjšala na slovenskem trgu (–2 %), povečala pa na trge držav EU (+49 %) in tretjih držav (+2 %). Prodajne cene vina so bile v Sloveniji nižje za 5 %, na trgih EU za 11 %, medtem ko so bile na trgih tretjih držav višje za slabih 7 %.

Po ocenah na podlagi modelnih kalkulacij so se stroški pri pridelavi grozdja v letu 2017 zvišali med 2 in 3 %. Na rast stroškov so najbolj vplivali pomembno višji stroški zavarovanja pridelka (višja premijska stopnja ob hkratnem višjem sofinanciranju zavarovalnih premij) in majhne spremembe cen drugih pomembnejših inputov ter stroškov dela (+3 %). Med drugimi so se pri pridelavi grozdja zaradi višjih cen goriva, podobno kot v drugih panogah rastlinske pridelave, podražile domače strojne storitve (+4 %), medtem ko so se zmeroma znižali stroški FFS (–1 %) in stroški naprave vinogradov (–1 %).

Slika 16: Osnovni ekonomski kazalniki pri pridelavi grozdja (indeks povprečja 2012–2016 = 100; 2017: predhodna ocena)



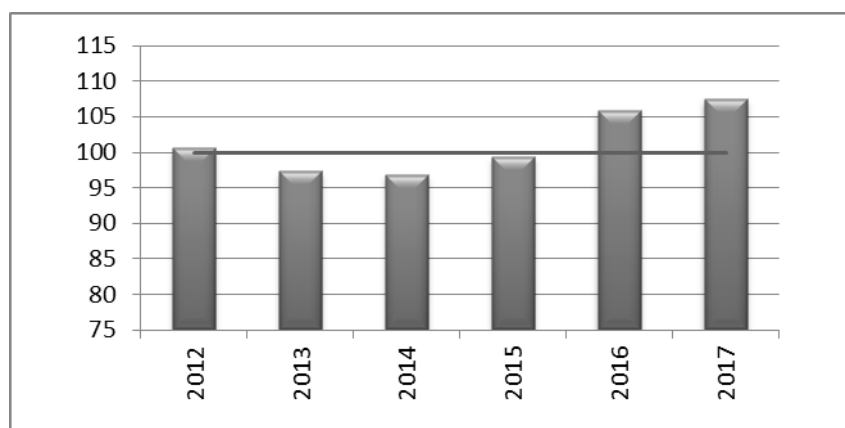
Vir: KIS, SURS (preračuni KIS)

Ekonomski položaj pridelovalcev grozdja se bo kljub upoštevanju slabše letine (zmanjšanje hektarskega pridelka za okoli 5 %), pri približno 3-odstotnem zvišanju stroškov pridelave in predpostavljenemu porastu odkupnih cen (za približno desetino) v letu 2017 zelo verjetno nekoliko izboljšal. Ekonomika pridelave grozdja se zadnja tri leta zaradi porasta odkupnih cen v povprečju nekoliko izboljšuje, vendar so lahko med posameznimi pridelovalci, vinorodnimi okoliši in vinorodnimi deželami, tako zaradi različnih vremenskih ujm in posledično zmanjšane pridelke, kot tudi različnih drugih ekonomskih dejavnikov, pomembne razlike v ekonomskih rezultatih.

9.8 Meso govedí

Po trenutno razpoložljivih podatkih bo obseg prireje mesa govedí v letu 2017 večji kot v letu prej za približno 2 %. Čeprav intenzivnost povečanja še zdaleč ni takšna kot v letu 2016 (+7 %), bo prirast mesa govedí še vedno za okoli 8 % nad povprečjem zadnjega petletnega obdobja (2012–2016). Ocene tudi kažejo, da bo število zaklanih govedí v slovenskih klavnicah v primerjavi s predhodnim letom večje za približno 4 %, predvsem zaradi povečanega zakola bikov, starih do 24 mesecev (+5 %) in manjšega zakola bikov nad 24 mesecev (–11 %) pa bo pridobljena skupna masa govejega mesa večja za okoli 3 %.

Slika 17: Spremembe prirasta govedí v obdobju 2012–2016 in ocena za leto 2017 (povprečje 2012–2016 = 100)



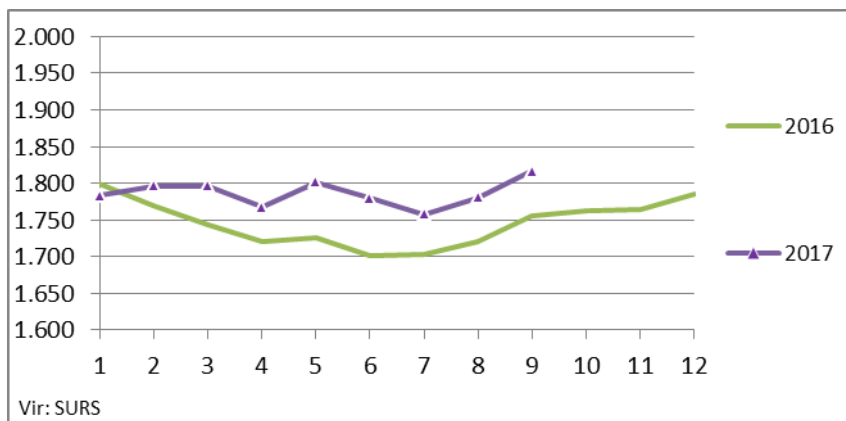
Vir: SURS, KIS (preračuni in ocena 2017)

Na podlagi do sedaj znanih podatkov zunanje trgovine se bo drugo leto zapored povečalo tudi število izvoženih živih živali (za slabih 6 %), medtem ko se bo število uvoženih živih živali zmanjšalo (za približno 4 %). V živi masi bo tako izvoženo za približno 6 % več govedí,

uvožene govede bo manj za 3 %, že drugo leto zapored pa bo večji tudi neto izvoz živih živali. Število govede konec leta 2017 ostaja na ravni leta 2016, vpliv suše in pomanjkanja krme na zmanjšanje stalezja se bo, kot kažejo prve ocene, prenesel v leto 2018.

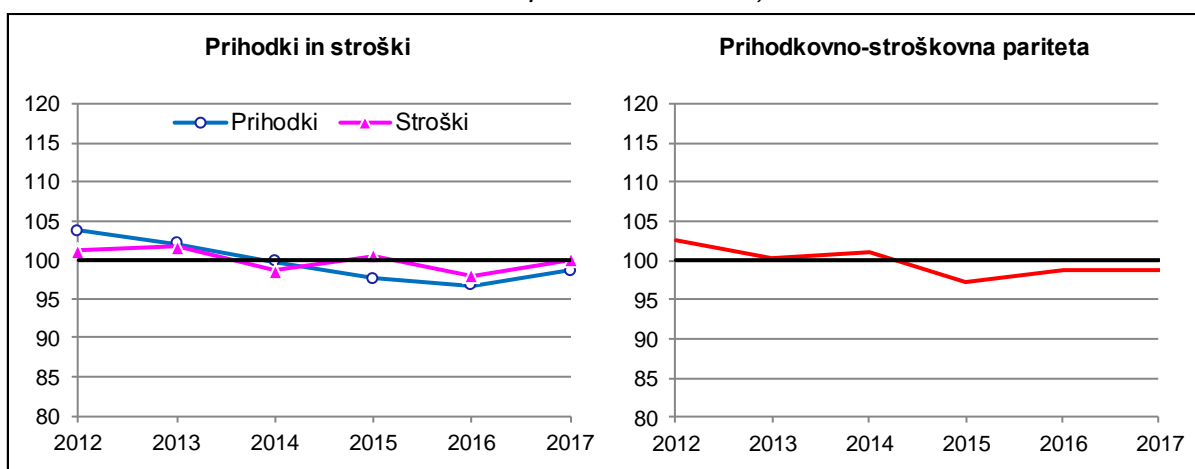
Ekonomske razmere za pitanje govede so v letu 2017 podobne kot leto prej. Primerljivo s povprečno evropsko ceno, kjer je v prvih desetih mesecih zabeležen trend rahle rasti cen glede na gibanje v letu prej (+2 %), so se tudi v Sloveniji povprečne odkupne cene vseh kategorij mladega pitane goveda v prvih devetih mesecih letošnjega leta zvišale in bodo po ocenah na povprečni letni ravni višje za slabe 3 % v primerjavi s povprečjem leta 2016. Za približno 2 % so se v letu 2017 zvišale tudi cene drugih kategorij klavne govede, najbolj se je zvišala cena krav za zakol (za približno 7 %). Kljub temu, da so v običajnih razmerah cene mlade pitane govede v poletnem času praviloma najnižje v letu in se v zadnji četrtini leta nekoliko zvišajo, se na trgu z govejim mesom ob koncu leta pričakuje umiritev rasti cen.

Slika 18: Odkupne cene mlade pitane govede (živa masa; EUR/t) po mesecih; 2016 in 2017



Po modelnih ocenah bodo stroški materiala in storitev pri pitanju govede na povprečni letni ravni za okoli odstotek višji kot leta 2016, za podoben odstotek pa bodo višji tudi skupni stroški. Stroški materiala in storitev so se zvišali predvsem zaradi dražje dokupljene krme (+2 %), deloma pa tudi zaradi višjega stroška zavarovanja, nižja kot leta 2016 pa sta stroška doma pridelane krme in telet (-1 %). V primerjavi z lanskim letom se je za več kot 2 % povišal strošek amortizacije ter stroški dela in kapitala.

Slika 19: Osnovni ekonomski kazalci pri pitanju govede (indeks povprečja 2012–2016 = 100; 2017: predhodna ocena)



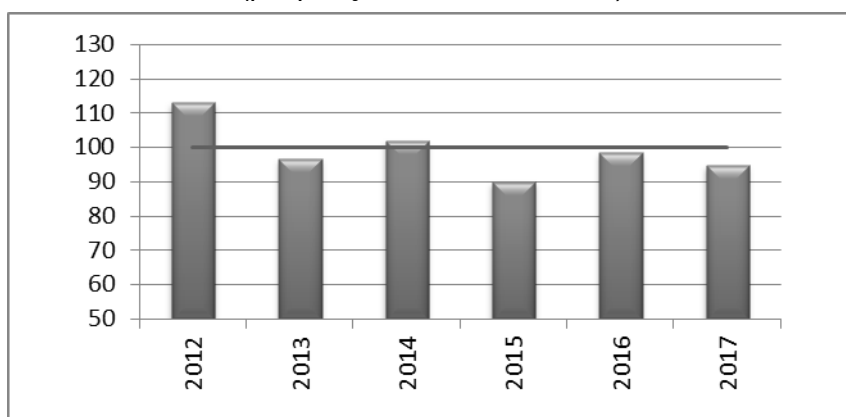
Vir: KIS

Po štiriletnem zaporednem zmanjševanju vrednosti prireje mesa pitane govedi, bo ta v primerjavi z letom 2016 za približno odstotek večja. Zaradi podobnega zvišanja stroškov reje in vrednosti proizvodnje bo tako v letu 2017 prihodkovno-stroškovno razmerje podobno kot leto prej in bo po prvih ocenah za dober odstotek pod ravniyo povprečja zadnjega petletnega obdobja.

9.9 Meso prašičev

Po opaznem porastu obsega prireje prašičjega mesa v letu 2016 se bo ta po prvih ocenah v letu 2017 nekoliko zmanjšal, a bo še vedno presegal obseg v letu 2015, ki velja za najnižjega doslej. Na podlagi razpoložljivih podatkov lahko na letni ravni pričakujemo 4 % manjšo skupno maso zaklanih prašičev glede na leto 2016. Zaradi zmanjšanega zakola bo prirast prašičev po prvih ocenah kljub večjemu neto uvozu živih prašičev (pujski za pitanje) in ob pričakovanem nekoliko večjem staležu konec leta 2017 za približno 3 % nižji kot leto prej.

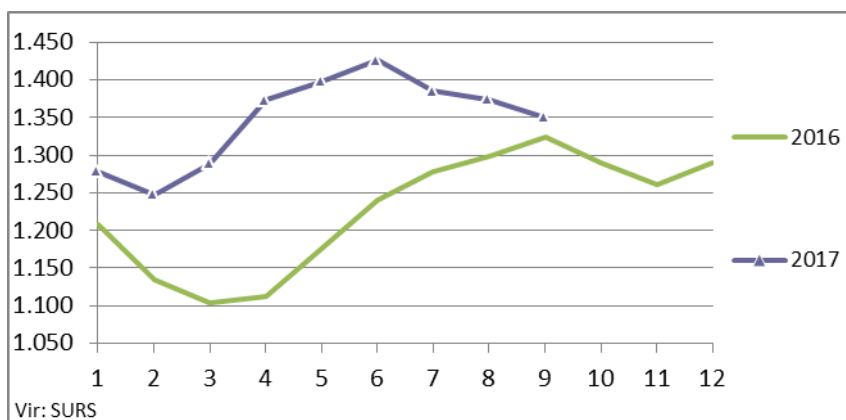
Slika 20: Spremembe prirasta prašičev v obdobju 2012–2016 in ocena za leto 2017 (povprečje 2012–2016 = 100)



Vir: SURS, KIS (preračuni in ocena 2017)

Odkupne cene prašičev za zakol v EU so tudi v letu 2017 v povprečju višje kot leto prej. Temu trendu je sledil tudi trend gibanja odkupne cene v Sloveniji. Po lanskem odstotnem znižanju se v letošnjem letu pričakuje zvišanje povprečne odkupne cene pitanih prašičev, kar bo predvsem posledica opazno višjih odkupnih cen v drugi četrtini leta 2017. Povprečna odkupna cena bo po ocenah verjetno višja od lanske za približno 8 %, za okoli 2 % pa bo višja tudi od povprečja obdobja 2012–2016.

Slika 21: Odkupne cene pitanih prašičev (do 150 kg; živa masa; EUR/t) po mesecih; 2016 in 2017



Vir: SURS

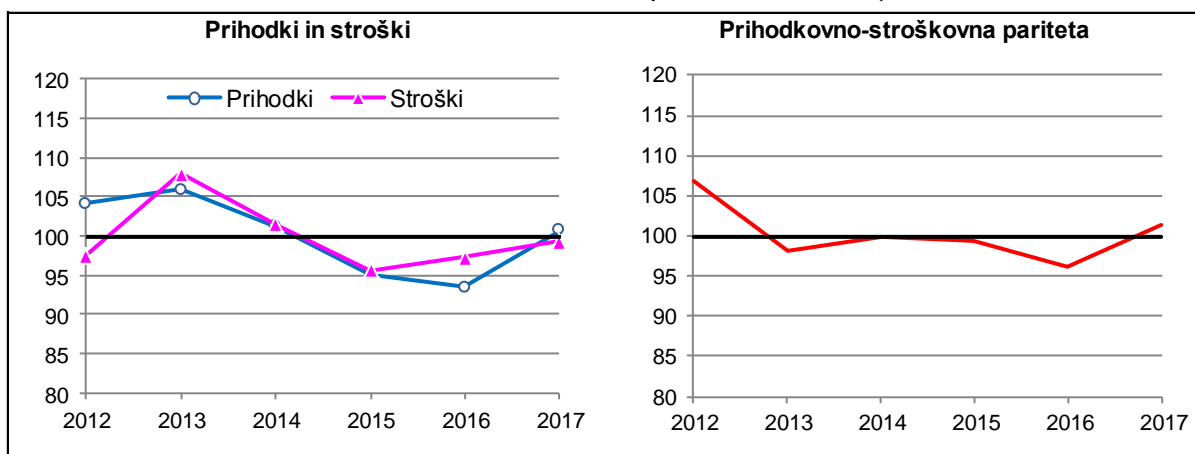
Na podlagi modelov ocenjujemo, da bodo v letu 2017 pri rejcih, ki krmo pretežno kupujejo, stroški materiala in storitev za okoli 2 % višji v primerjavi z lanskim letom. Razlog je v izraziti rasti cen pujskov (+8 %), medtem ko se je strošek za krmo, ki predstavlja skoraj polovico vseh stroškov, v primerjavi z letom 2016 znižal za dobra 2 %.

Pri rejcih, ki pretežni del krme pridelajo sami, bodo stroški materiala in storitev višji za odstotek glede na leto prej, saj vpliv rasti stroška pujskov izniči nižji strošek krme (−4 % v primerjavi z letom 2016).

V primerjavi z letom 2016 bodo skupni stroški pitanja prašičev pri rejcih, ki krmo pretežno kupujejo, za okoli 2 % višji, pri tistih, ki pitajo prašiče pretežno z domačo krmo, pa bodo višji za okoli odstotek.

Zaradi zvišanja odkupnih cen pitanih prašičev v letu 2017 bo vrednost proizvodnje po modelnih ocenah višja za približno 7 %, zaradi česar bo ob rahlo višjih stroških reje ekonomski položaj reje prašičev ponovno nekoliko bolj ugoden in tudi nekoliko nad povprečjem obdobja let 2012–2016.

Slika 22: Osnovni ekonomski kazalci pri pitanju prašičev – kupljena krma (indeks povprečja 2012–2016 = 100; 2017: predhodna ocena)

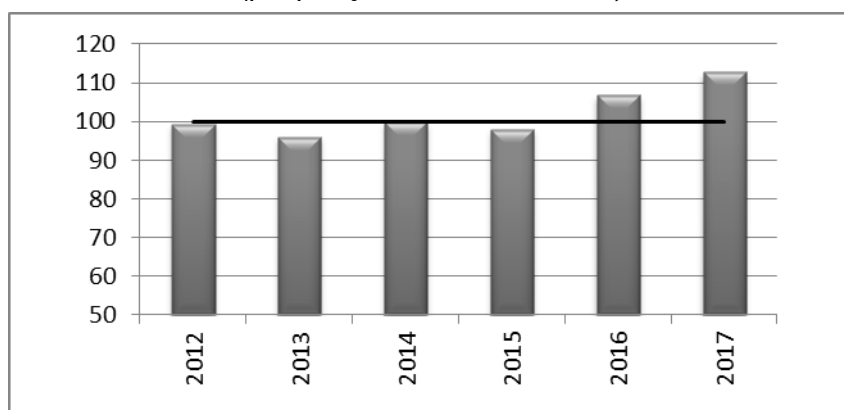


Vir: KIS

9.10 Perutninsko meso

Začasni podatki o zakolu perutnine v klavnicah za leto 2017 kažejo, da lahko drugo leto zapored pričakujemo rast proizvodnje perutninskega mesa.

Slika 23: Spremembe prirasta perutnine v obdobju 2012–2016 in ocena za leto 2017 (povprečje 2012–2016 = 100)

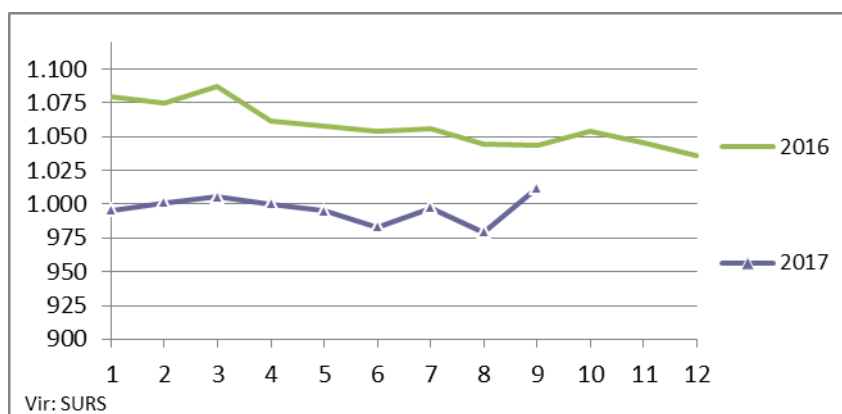


Vir: SURS, KIS (preračuni in ocena 2017)

Zaradi manjšega neto izvoza (povečal se je uvoz, zmanjšal pa izvoz perutnine v živi masi) bo po prvih ocenah prirast perutnine za približno 5 % večji kot v letu 2016.

Prireja mesa perutnine je vseskozi močno vpeta v mednarodni trg. Zaradi industrijskega tipa proizvodnje in velikega deleža, ki ga v strukturi stroškov predstavlja krma, se odkupne (in tržne) cene perutnine oblikujejo pod močnim vplivom cen surovin za krmo. Čeprav bodo te v letu 2017 po oceni v povprečju za dobra 2 % nižje kot lani, pa bodo po oceni odkupne cene pitovnih piščancev v povprečju nižje za okoli 5 %.

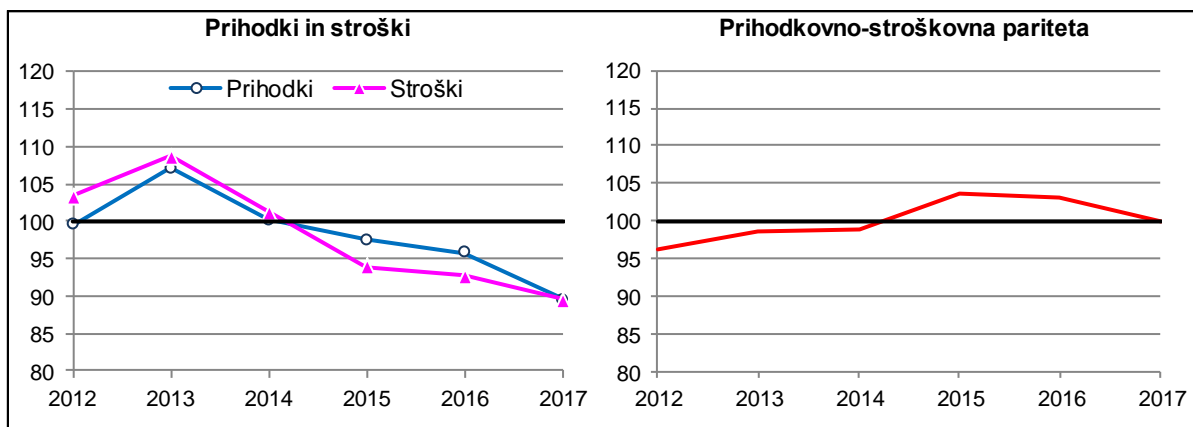
Slika 24: Odkupne cene pitanih piščancev (živa masa; EUR/t) po mesecih; 2016 in 2017



Prve ocene po modelnih kalkulacijah za leto 2017 kažejo, da se bodo skupni stroški reje piščancev znižali za približno 4 %. K temu bo najbolj prispeval nižji strošek enodnevni piščancev (-17 %), za približno 2 % pa bodo nižji tudi stroški krme. Za podoben odstotek bodo višji stroški amortizacije, zavarovanja ter dela in kapitala.

Ker se bodo skupni stroški vzreje pitanih piščancev glede na leto prej znižali manj kot vrednost priraje, bodo razmere v priraji v primerjavi z letom 2016 nekoliko slabše. V primerjavi z obdobjem 2012–2016 se bo prihodkovno-stroškovno razmerje ohranilo na ravni povprečja zadnjega petletnega obdobja.

Slika 25: Osnovni ekonomski kazalci pri pitanju piščancev (indeks povprečja 2012–2016 = 100; 2017: predhodna ocena)



Vir: KIS

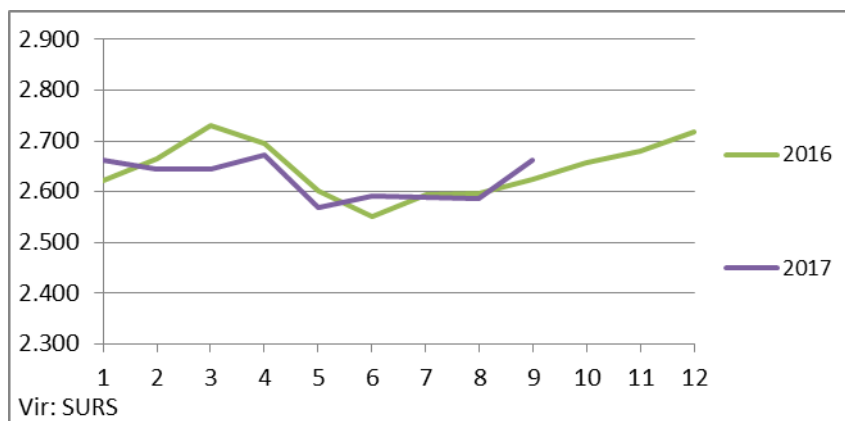
9.11 Meso drobnice

O reji drobnice med letom ni nobenih podatkov, ki bi omogočali dovolj zanesljivo oceno obsega priraje. Podatki o odkupu in zakolu v klavnicah, ki so edini na voljo, za drobnico niso reprezentativni, saj je večina domače priraje mesa pridobljena z zakolom na gospodarstvih (preko 90 % skupnega letnega zakola), o katerem pa med letom ni podatkov.

Na podlagi zbranih informacij ocenjujemo, da lahko tudi v letu 2017 pričakujemo povečanje prirasta drobnice. Glede na leto prej bo večji za približno 4 %, v primerjavi s povprečjem obdobja let 2012–2016 pa približno za desetino.

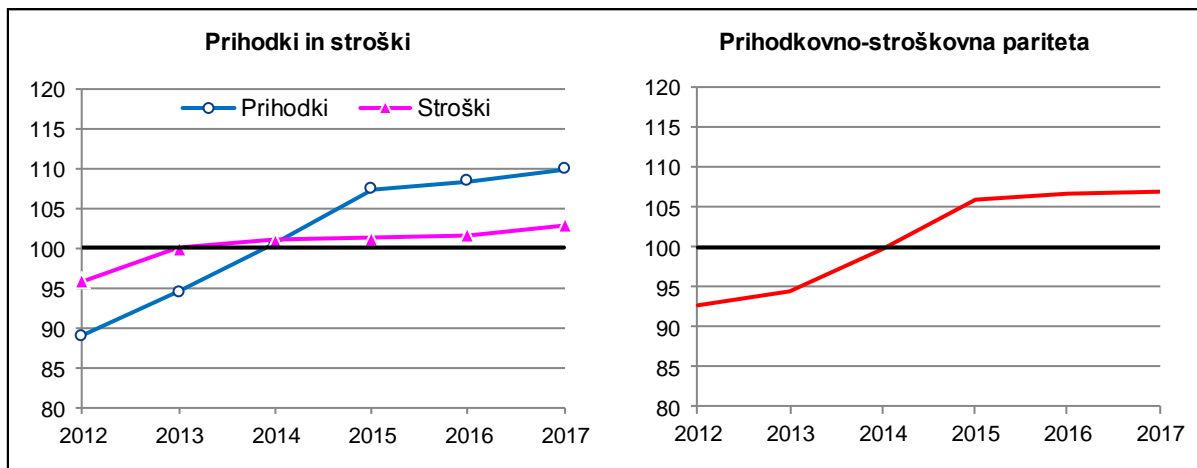
Po prvih ocenah bodo ekonomske razmere tudi v letu 2017 ugodne, saj bodo tako povprečna odkupna cena jagnjet kot tudi skupni stroški priraje ostali na ravni leta 2016. V okviru slednjih bodo glede na leto prej stroški materiala in storitev nižji za okoli 2 % (predvsem zaradi cenejše krme), medtem ko bodo stroški amortizacije, dela ter kapitala višji za okoli 2 %.

Slika 26: Odkupne cene jagnjet (živa masa; EUR/t) po mesecih; 2016 in 2017



Zaradi skoraj nespremenjenih skupnih stroškov reje ter odkupne cene jagnjet bo prihodkovno-stroškovno razmerje še naprej ugodno in po dosedanjih ocenah za približno 6 % nad povprečjem obdobja let 2012–2016.

Slika 27: Osnovni ekonomski kazalci pri priraji jagnjet (indeks povprečja 2012–2016 = 100; 2017: predhodna ocena)



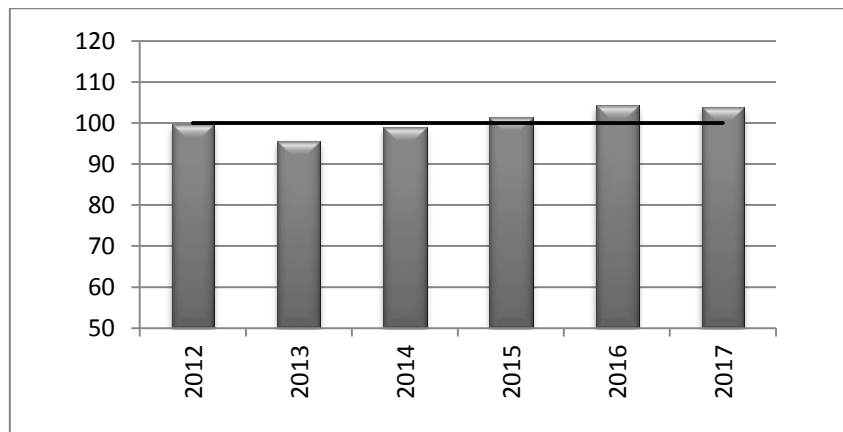
Vir: KIS

9.12 Mleko

V letu 2017 lahko pričakujemo umiritev rasti proizvodnje kravjega mleka, saj razpoložljivi podatki o odkupu mleka (ta predstavlja skoraj 90 % celotne priraje) kažejo, da je bila v prvih devetih mesecih letošnjega leta odkupljena približno enaka količina mleka kot v enakem obdobju lani. Trenutni podatki tudi kažejo, da bo konec leta nekoliko manjše število krav molznic, kar kaže, da so priraje zmanjšali ali opustili tisti rejci, ki mleka ne tržijo v okviru organiziranega odkupa mleka, hkrati pa bo po pričakovanjih dosežena tudi večja povprečna mlečnost na kravo molznico.

Vpliv suše in pomanjkanja osnovne krme za molznice se po dosedanjih podatkih še ne kaže, saj bo po oceni proizvodnja kravjega mleka v primerjavi z letom 2016 ostala nekje na podobni ravni (okoli 630 mio litrov) in še vedno opazno nad povprečjem let 2012–2016 (+4 %).

Slika 28: Spremembe proizvodnje mleka v obdobju 2012–2016 in ocena za leto 2017 (povprečje 2012–2016 = 100)

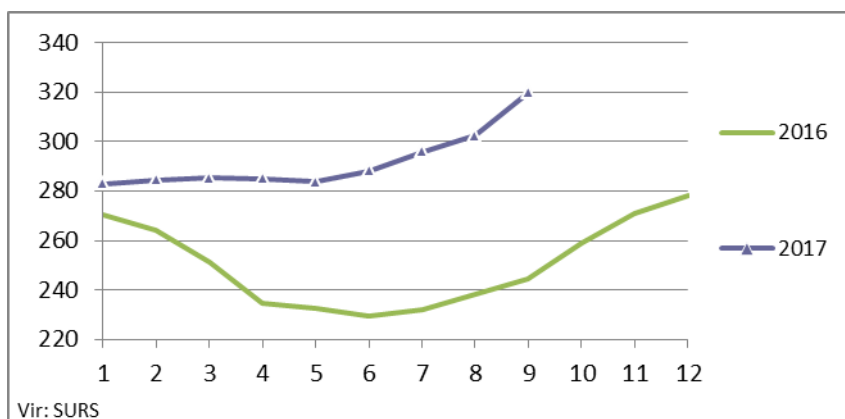


Vir: SURS, KIS (preračuni in ocena 2017)

Glede na trend organiziranega odkupa mleka, bo v letu 2017 za približno 9 % večji odkup slovenskih mlekarn glede na leto prej, medtem ko se bo odkup tujih mlekarn zmanjšal za okoli 14 %. Delež odkupljenega surovega mleka za izvoz se bo tudi v letu 2017 zmanjšal (za približno 12 odstotnih točk) in bo znašal približno 32 % (v letu 2016 slabih 37 %).

Po mlečni krizi se je trend zviševanja odkupnih cen mleka začel poleti leta 2016 in se ob kratkotrajni stagnaciji v začetku leta nadaljeval tudi v letu 2017. Po pričakovanjih se bo odkupna cena v zadnjih mesecih leta 2017 umirila in verjetno na tej ravni ostala vsaj do konca tržnega leta za mleko (konec februarja 2018). Tako bo v povprečju za petino višja od povprečne odkupne cene mleka v letu 2016.

Slika 29: Odkupne cene mleka po mesecih (EUR/t); 2016 in 2017



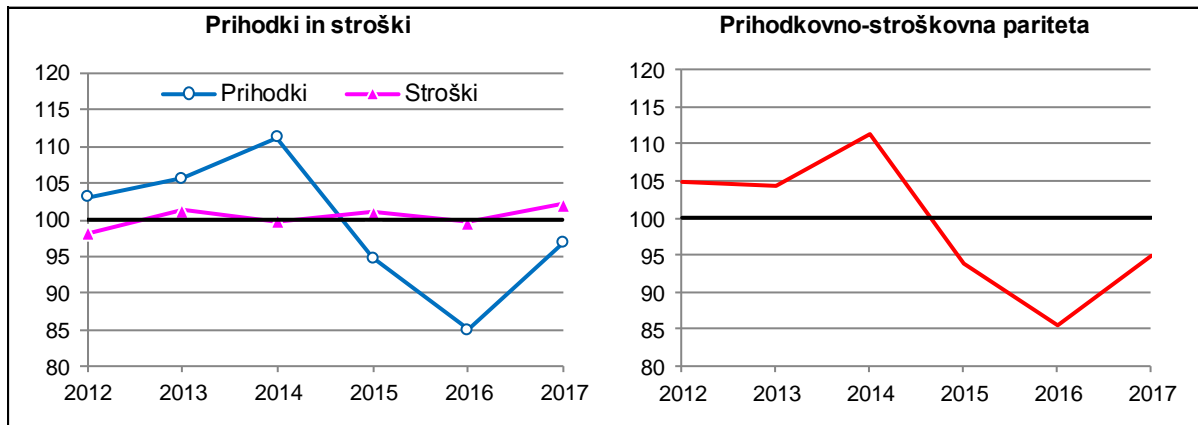
Vir: SURS

Zvišanje odkupne cene mleka bo v letu 2017 ob nespremenjeni vrednosti stranskih proizvodov (vrednost izločene krave, telet in gnoja) pomembno pripomoglo k izboljšanju stanja v prireji mleka. Skupna vrednost proizvodnje bo tako v primerjavi z letom 2016 večja za približno 13 %.

Dodatno izboljšanje stanja v letu 2017 pa zavira 2-odstotna rast skupnih stroškov prireje, pri čemer so višji stroški blaga in storitev ter strošek dela in kapitala (pri obeh povišanje za slabe 3 %) in tudi strošek amortizacije (+2 %).

Znotraj stroškov blaga in storitev, ki v deležu predstavljajo glavnino skupnih stroškov, so se najbolj povečali stroški plemenske živine in zavarovanja. V primerjavi z letom 2016 se je za dober odstotek povečal tudi strošek krme, kar je, ob cenejši doma pridelani krmi, posledica dražje močne krme.

Slika 30: Osnovni ekonomski kazalci pri prireji mleka (indeks povprečja 2012–2016 = 100; 2017: predhodna ocena)



Vir: KIS

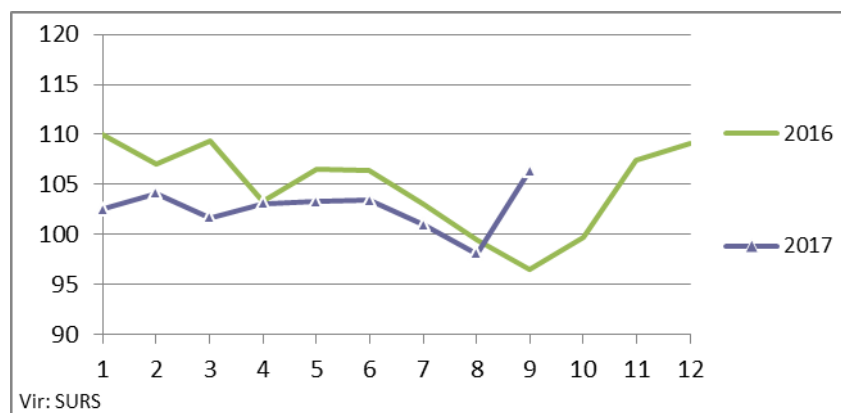
Kljub izboljšanju stroškovno-prihodkovne paritete za 10 odstotnih točk, bo ta v letu 2017 še vedno za okoli 5 % nižja od povprečja obdobja let 2012–2016.

9.13 Jajca

Za trg jajc so med letom na voljo le podatki o odkupu jajc (konzumnih in valilnih), katerih zajemljivost je majhna (praviloma pod 50). Na podlagi informacij s terena ocenjujemo, da bo skupna prireja jajc tudi v letu 2017 večja od predhodnega leta in sicer za približno 6 %.

Ekonomske razmere pri proizvodnji jajc bodo v letu 2017 podobne kot v letu 2016, kar gre pripisati primerljivemu znižanju vrednosti proizvodnje (nižja cena jajc in vrednost stranskih proizvodov) ter stroškov prireje. Odkupne cene konzumnih jajc so bile v prvih devetih mesecih letošnjega leta za okoli 2 % nižje kot v enakem obdobju leta 2016, s pričakovanim rahlim porastom cen v zadnjih mesecih leta 2017 pa se ocenjuje zmanjšanje na letni ravni za okoli odstotek.

Slika 31: Odkupne cene jajc po mesecih (EUR/000 kosov); 2016 in 2017

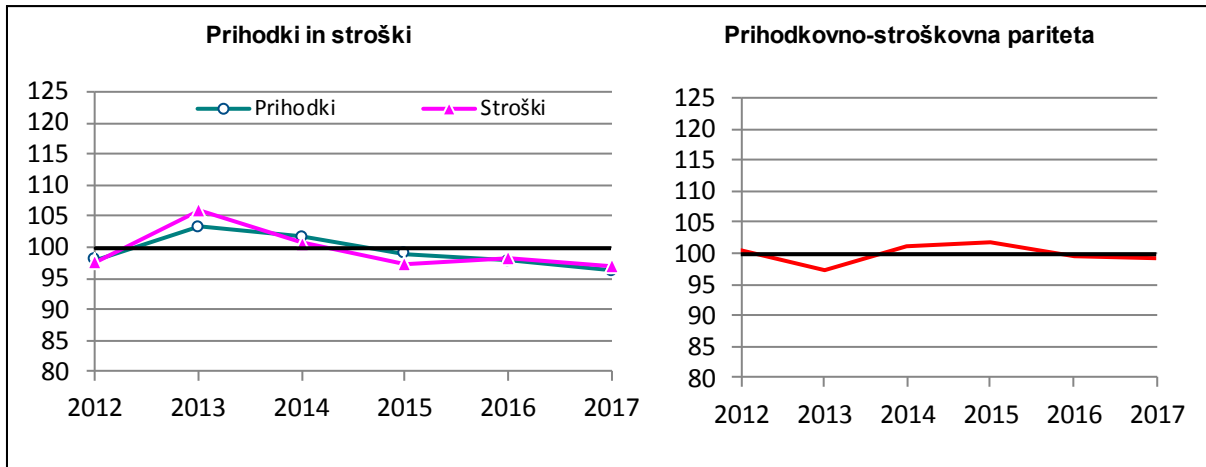


Vir: SURS

Rezultati modelnih kalkulacij kažejo, da se bodo skupni stroški reje nesnic v letu 2017 za dober odstotek znižali. K temu je najbolj prispevalo znižanje cen jarkic, ki so v primerjavi z letom 2016 cenejše za približno 4 %. Glede na leto prej je nižji tudi strošek krme (–2 %), medtem ko so za okoli 2 % višji stroški amortizacije ter za dober odstotek strošek domačega

dela. Prihodkovno-stroškovno razmerje bo tako v letu 2017 ostalo na podobni ravni kot v letu 2016 in še vedno rahlo pod ravnijo povprečja zadnjega petletnega obdobja.

Slika 32: Osnovni ekonomski kazalci pri proizvodnji jajc (indeks povprečja 2012–2016 = 100; 2017: predhodna ocena)



Vir: KIS

10 LITERATURA IN VIRI

1) Statistični in drugi podatki (razpoložljivi do 24.11.2017)

SURS (Statistični urad Republike Slovenije), 2017:

Osnovni podatki po naročilu.

- Celotni odkup kmetijskih pridelkov po skupinah in vrstah, Slovenija (mesečni in letni podatki),
- Uvoz in izvoz živilskih proizvodov po državah (KN 1-24; 8-mestna) (mesečni podatki),

Prve objave s področja Okolje in naravni viri, podpodročje Kmetijstvo in ribištvo.

- Površine poljščin, Slovenija, 2017 - začasni podatki. Prva objava, 27. 9. 2017.

<http://www.stat.si/StatWeb/News/Index/6960> (12. 10. 2017)

- Pridelek zgodnjih posevkov in zgodnjega sadja ter pričakovani pridelek pomembnejših poznih posevkov, Slovenija, 2017 - začasni podatki. Prva objava, 25.9.2017.

<http://www.stat.si/StatWeb/News/Index/6945> (12. 10. 2017)

- Pričakovani pridelki poznih posevkov, sadja in grozdja, Slovenija, 2017 - začasni podatki. Prva objava, 25. 10. 2017.

<http://www.stat.si/StatWeb/News/Index/7041> (26. 10. 2017)

- Indeksi cen kmetijskih pridelkov pri pridelovalcih, Slovenija, september 2017 - začasni podatki. Prva objava, 14. 11. 2017.

<http://www.stat.si/StatWeb/News/Index/7073> (14. 11. 2017)

- Indeksi cen inputov v kmetijstvu, Slovenija, september 2017 - začasni podatki. Prva objava, 14. 11. 2017.

<http://www.stat.si/StatWeb/News/Index/7061> (14. 11. 2017)

SI-STAT podatkovni portal.

- Različne objave s področja Okolje in naravni viri, podpodročje Kmetijstvo in ribištvo, ter drugih področij

<http://pxweb.stat.si/pxweb/Dialog/statfile2.asp>

Eurostat, 2017:

Eurostat, Database. Različne objave s področja kmetijstvo, ekonomski računi za kmetijstvo.

<http://ec.europa.eu/eurostat/data/database>

European Commission (Evropska komisija), 2017:

Agricultural markets: DASHBOARDS: Animal products, plant product and fruit and vegetables

https://ec.europa.eu/agriculture/dashboards_en (21. 11. 2017)

Agriculture and Rural Development – Market and Prices – Price monitoring – representative EU Prices.

- EU market prices for selected representative products. Last update 13. 11. 2017.

http://ec.europa.eu/agriculture/markets-and-prices/price-monitoring/market-prices-vegetal-products_en.pdf

(21. 11. 2017)

Committee for the Common Organisation of Agricultural Markets 25th October 2017. Cereals market situation.

http://ec.europa.eu/agriculture/cereals/presentations/cereals-oilseeds/market-situation-cereals_en.pdf

(21. 11. 2017)

Committee for the Common Organisation of Agricultural Markets 25th October 2017. Oilseeds and Protein Crops market situation.

http://ec.europa.eu/agriculture/cereals/presentations/cereals-oilseeds/market-situation-oilseeds_en.pdf

(21. 11. 2017)

Short-term outlook for EU agricultural markets. 2017. European Commission. (Autumn 2017).
https://ec.europa.eu/agriculture/sites/agriculture/files/markets-and-prices/short-term-outlook/current_en.pdf (21. 11. 2017)

EU balance sheets and production details by Member State. Released: 6 October 2017 (based on data available until 15 September 2017).
http://ec.europa.eu/agriculture/markets-and-prices/short-term-outlook/index_en.htm (21. 11. 2017)

Drugi podatki, 2017:

ARSKTRP. Ljubljana, Agencija Republike Slovenije za kmetijske trge in razvoj podeželja.

– Tržno informacijski sistem (Tržna poročila).

http://www.arsktrp.gov.si/si/storitve_ukrepi/trzni_ukrepi/trzno_informacijski_sistem_trzna_porocila

– Pšenica, odkup v času žetve 2017.

http://www.arsktrp.gov.si/si/storitve_ukrepi/trzni_ukrepi/trzno_informacijski_sistem_trzna_porocila/zita/ (24. 10. 2017)

– Novice.

http://www.arsktrp.gov.si/nc/si/splosno/cns/arhiv_novic/

– Storitve (Ukrepi).

http://www.arsktrp.gov.si/si/storitve_ukrepi

Modelne kalkulacije KIS. Ljubljana, Kmetijski inštitut Slovenije.

http://kis.dev.splet1.si21.com/Modelne_kalkulacije_OEK (27. 11. 2017)

2) Drugi viri

ARSO. Mesečni bilten ARSO – Letnik 2016. Ljubljana, Agencija RS za okolje.

<http://www.arso.gov.si/o%20agenciji/knji%C5%BEnica/mese%C4%8Dni%20bilten/bilten2016.htm>
(14. 11. 2017)

ARSO. Mesečni bilten ARSO – Letnik 2017. Ljubljana, Agencija RS za okolje.

<http://www.arso.gov.si/o%20agenciji/knji%C5%BEnica/mese%C4%8Dni%20bilten/bilten2017.htm>
(14. 11. 2017)

AHDB Potatoes. 2017. NEPG potato output forecast higher in 2017/18 (23 September 2017).

<https://potatoes.ahdb.org.uk/publications/lower-nepg-production-expected-despite-higher-area>
(21. 11. 2017)

International Grains Council. Grain Market Report, Highlights (GMR 482 – 26 October 2017). 2076.

London, UK. <https://www.igc.int/downloads/gmrsummary/gmrsumme.pdf> (21. 11. 2017)

Market report november 2017. Economic Commission of the IHGC. Prague.

<http://hopfen.de/wp-content/uploads/17-11-10-Market-Report-IHGC-Prague-PH.pdf> (15. 11. 2017)

MKGP. Neposredna plačila.

http://www.mkgp.gov.si/si/delovna_podrocja/kmetijstvo/neposredna_placila/

MKGP. Program razvoja podeželja.

http://www.mkgp.gov.si/si/delovna_podrocja/program_razvoja_podezelja/

UMAR. 2017a. Ekonomsko ogledalo, št. 6/2017, letnik XXIII. Ljubljana, Urad RS za makroekonomske analize in razvoj.

http://www.umar.gov.si/fileadmin/user_upload/publikacije/eo/2017/6-2017/Ekonomskoogledalo0617.pdf (14. 11. 2017)

UMAR. 2017b. Jesenska napoved gospodarskih gibanj 2017. Ljubljana, Urad RS za makroekonomske analize in razvoj (september 2017).

http://www.umar.gov.si/fileadmin/user_upload/napovedi/jesen/2017/JNGG_2017_publikacija2.pdf
(4. 10. 2017)

WAPA. 2017. Bruselj, The World Apple And Pear Association - *European Apple and Pear Crop Forecast August 2017*.

http://www.wapa-association.org/asp/article_2.asp?doc_id=626 (21. 11. 2017)

 Kmetijski inštitut Slovenije

www.kis.si