

Preskušanje sort zelenjadnic v Sloveniji v letu 2016

Testing varieties of vegetables in Slovenia
in 2016

dr. Kristina UGRINOVIĆ, univ. dipl. inž. agr.

Mojca ŠKOF, univ. dipl. inž. agr.

Ljubljana, 2017

Avtorji publikacije / Authors of Publication

dr. Kristina UGRINOVIC, univ. dipl. inž. agr.
Mojca ŠKOF, univ. dipl. inž. agr.

Vrednotenje poskusov in obdelava podatkov / Evaluation of trials and data management

Sodelavci Kmetijskega inštituta Slovenija / Cooperators at Agricultural Institute of Slovenia
Matjaž DREMELJ, Tadeja PEČOVNIK, Mojca POLAK

Zunanji sodelavci / External cooperators

Ingrid BRATOŽ, Breda VIČAR

Fotografije / Photos

Kristina UGRINOVIC
Mojca ŠKOF
Tadeja PEČOVNIK
Breda VIČAR

Izdal in založil / Published by

KMETIJSKI INŠTITUT SLOVENIJE

Ljubljana, Hacquetova ulica 17

Direktor / Director

Uredila / Edited by

Urednica zbirke / Editress of the series

Tisk / Press Birografika BORI d.o.o.

Izr. prof. dr. Andrej SIMONČIČ

Tadeja PEČOVNIK, dipl. inž, agr. in horti.

Lili MARINČEK, univ. dipl. inž. zoot.

Naklada 50 izvodov

CIP - Kataložni zapis o publikaciji

Narodna in univerzitetna knjižnica, Ljubljana

635(497.4)

UGRINOVIC, Kristina

Preskušanje sort zelenjadnic v Sloveniji v letu 2016 = Testing varieties of vegetables in Slovenia in 2016 / Kristina Ugrinović, Mojca Škof ; [fotografije Kristina Ugrinović ... et al.]. - Ljubljana : Kmetijski inštitut Slovenije, 2017. - (Prikazi in informacije / Kmetijski inštitut Slovenije ; 293)

ISBN 978-961-6998-08-6

1. Vzp. stv. nasl. 2. Škof, Mojca

288600576

VSEBINA
CONTENTS

	Stran Page
1 UVOD	5
INTRODUCTION	7
2 POSKUSNA MESTA	9
EXPERIMENTAL LOCATIONS	
<u>Geografski podatki in pedološke značilnosti</u>	9
<u>Geographic Data and Pedological Characteristics</u>	
<u>Vremenski podatki</u>	10
<u>Meteorological Data</u>	
3 REZULTATI PRESKUŠANJ.....	13
TESTING RESULTS	
<u>Razlage oznak, kratic in ocen</u>	13
<u>Explanations of signs, abbreviations and evaluations</u>	
<u>Ohrovt</u>	15
<u>Savoy cabbage</u>	
<u>Kumara za solato</u>	20
<u>Slicing cucumber</u>	
<u>Solata</u>	26
<u>Lettuce</u>	
<u>Fižol – visok za stročje</u>	34
<u>Beans – climbing french beans</u>	
<u>Por</u>	42
<u>Leek</u>	
<u>Česen</u>	49
<u>Garlic</u>	
<u>Čebula</u>	52
<u>Onion</u>	

1 UVOD

V publikaciji predstavljamo razširjeno poročilo o preskušanju sort in tehnologij pridelovanja zelenjadnic v letu 2016, ki smo jih izvajali v okviru strokovne naloge Posebno preskušanje sort za opisno sortno listo in drugih nalog ter projektov.

Temeljni namen preskušanja je stalno ugotavljanje in spremljanje najbolj pomembnih gospodarskih lastnosti sort zelenjadnic v zelo raznolikih slovenskih rastnih razmerah. S sistematičnim preskušanjem pridobimo nevtralne in strokovno utemeljene podatke o sortah, ki so namenjeni pridelovalcem zelenjadnic, strokovnjakom kmetijske svetovalne službe, dobaviteljem semenskega materiala in drugim.

V sortne in tehnološke poskuse je bilo v letu 2016 vključenih 7 vrst zelenjadnic na skupaj 4 lokacijah. Skupno smo v poljskih poskusih in z laboratorijskimi analizami ovrednotili 69 sort zelenjadnic. Izmed vrst, ki so v Sloveniji najbolj razširjene v pridelavi, smo preskušali čebulo in solato. Pri obeh vrstah smo se osredotočili na slovenske sorte, ki smo jih preskušali le na eni lokaciji. Pri čebuli smo na lokaciji Ivanci preskušali vpliv gnojenja z dušikom na pridelek in skladiščno sposobnost. Sorte solate smo preskušali v spomladanskih in jesenskih terminih pridelave v Jabljah. Izmed vrst, ki jih pri nas pridelujemo v manjšem obsegu, smo v preskušanje vključili por, česen, ohrovt, kumaro za solato in visok fižol za stročje. Por smo preskušali v Jabljah, na Ptuju in v Šempetru pri Gorici. Na lokaciji Jablje smo sorte preskušali tako na nepokritih tleh kot na tleh prekritih s črno PE folijo. Na lokacijah Jablje in Ptuj smo preverjali tudi primernost različnih sort za pobiranje v različnih terminih v dvotedenskih razmikih od konca avgusta do začetka oktobra. Jesenski in spomladanski česen smo preskušali le na lokaciji Jablje, v tunelu in na prostem. Preverjali smo tudi skladiščno sposobnost sort. Sorte ohrovt smo v jesenskem terminu preskušali v Jabljah, v Ivancih in v Šempetru pri Gorici. Sorte kumare za solato smo preskušali v tunelih v Jabljah, na Ptuju in v Šempetru pri Gorici. Na istih lokacijah smo preskušali tudi sorte visokega fižola za stročje, v Jabljah in na Ptuju v tunelu, v Šempetru pri Gorici pa na prostem. Pri fižolu za stročje smo preverjali tudi vpliv tretiranja semena s simbiotsko bakterijo *Rhizobium phaseoli* na rast in pridelek 2 sort v tunelu v Jabljah in na prostem v Ivancih.

Pomlad je bila vremensko, zelo spremenljiva. Marec je bil nekoliko manj sončen kot običajno, vendar to ni imelo večjega vpliva na razvoj sadik v zaščitenem prostoru. Zaradi obilnih padavin v februarju in začetku marca so se tla šele v toplem in vetrovnem koncu marca, toliko osušila, da jih je bilo mogoče pripraviti za spomladanske posevke. Tudi začetek aprila je bil suh in topel, ogrela so se tudi tla, zato smo lahko prve setve in presajanja opravili v načrtovanih terminih. V zadnjih dneh aprila nas je presenetila močna ohladitev, predvsem v vzhodnem delu Slovenije so številni posevki pozebli. Tam, kjer je posevke prekril sneg, so bile poškodbe manjše. Nizke temperature so bolje prenesli posevki, ki so bili zasnovani na tleh prekritih s folijo. Poskus s solato v Jabljah smo pravočasno zaščitili z agrokopreno. Sneg, ki je prekril rastline, večje škode ni povzročil. Tudi posevek fižola v Ivancih smo v zadnjih dneh aprila, ko je seme začelo kaliti, zaščitili z agrokopreno. Vznik je bil zaradi ohladitve nekoliko počasnejši, vendar do večje prizadetosti kalic ni prišlo. V maju se je nadaljevalo hladno in deževno vreme, ohladila so se tudi tla. Količina padavin je bila povsod po Sloveniji nadpovprečna. Težka tla v Jabljah so bila zasičena z vodo. Rast posevkov na prostem je bila počasna. Presajanje na prosto je bilo oteženo. Oskrba je bila otežena, posevki so se marsikje zaplevelili. Na solati smo opazili močnejši napad solatne plesni in polžev. Na česnu so se pojavile prve okužbe s česnovno rjo. V Ivancih so škodo na vzniklem poskusu fižola povzročale ptice, zato smo ga zaščitili z mrežo. Na poskusih s fižolom in kumarami so se, tudi v zaščitenem prostoru, pojavile uši, občutljive sorte kumar je napadla pepelasta plesen. Šele v zadnji dekadi maja so se temperature dvignile, ogrela so se tudi tla, površinski sloj tal se je na hitro osušil in marsikje tudi zaskorjil. Tudi **poletje** je bilo vremensko spremenljivo. Začelo se je s sicer toplim a razmeroma oblačnim in marsikje tudi deževnim vremenom. Le na vzhodu Slovenije je bilo padavin manj. Na težkih tleh v Jabljah so bila tla zasičena z vodo, zato so mlade rastline pora močno zastale v rasti. Na solati so se nadaljevale težave s solatno plesnijo in polži, na fižolu je bilo potrebno zatirati uši, na občutljivih sortah kumar pa pepelasto plesen. Zaradi mokrih tal je bila oskrba posevkov marsikje otežena. Šele proti koncu junija je bilo vreme bolj sončno in suho ter

nadpovprečno toplo. Posevki solate so ob takem vremenu hitro uhajali v cvet. Sledil je toplej julij v katerem so se krajše ohladitve z dežjem izmenjavale s krajšimi vročinski valovi. Podobno vreme se je nadaljevalo tudi v avgustu. Razmere so bile, z nekaterimi lokalnimi izjemami, za večino zelenjadnic ugodne. Sredi julija je na lokaciji Ivanci toča močno poškodovala vse zelenjadnice. Še posebej poškodovane so bile rastline visokega fižola za stročje s katerih smo nekaj dni prej pobrali prve pridelke. Rastline so se kasneje nekoliko obrastle, tako da smo jeseni z njih lahko pobrali še nekaj pridelka. Poškodovane so bile tudi čebulice čebule, ki je že začela polegati. Poškodbe so povzročile gnitje čebulic in povečale delež odpada ob spravilu in kasneje v skladišču. Na ohrovtu so bili poškodovani predvsem zunanji listi, vendar so si kasneje rastline dobro opomogle. Marsikje, še posebej pa na Primorskem in v severovzhodnem delu Slovenije ter povsod tam, kjer so tla plitva in lahka, je bilo zelenjadnice potrebno namakati. Na poru in česnu se je začel pojavljati tobakov resar. Avgust se je zaključil s toplim, sončnim in suhim vremenom, ki se je nadaljevalo tudi v septembru. **Jesen** je bila v začetku za večino zelenjadnic ugodna. Neugodno so previsoke temperature vplivale na jesenske posevke solate, ki so hitro uhajali v cvet. Tudi za jesenske kapusnice je bilo vreme pretoplo – ohrovt je počasneje sklepal glave. V oktobru je sledila hitra ohladitev, prve slane so se pojavile še pred sredino meseca. Neutrjene rastline solate je slana močno poškodovala. Pogosto je deževalo, zato je bilo spravilo jesenskih pridelkov oteženo. Nekoliko toplejši in bolj suh je bil konec oktobra, že v začetku novembra pa je sledila ponovna ohladitev in padavine. Zaradi namočenosti tal je bila jesenska obdelava otežena, potrebno je bilo počakati da so tla v zgornjem sloju zmrznila.



Ptíci so populili in polomili vznikle rastline fižola;
Ivanci, 10.05.2016

1 INTRODUCTION

The publication presents extended report on the testing of varieties and cultivation technologies of vegetables in 2016, carried out within the expert project Special Testing for the Descriptive List of Varieties and other tasks and projects.

The basic purpose of the project is a continuous evaluation and monitoring of major economic characteristics of vegetables varieties in the heterogeneous growing conditions of Slovenia. Systematic testing helps obtaining neutral and professionally based data on varieties intended for growers of vegetables, experts of agricultural advisory service, suppliers of seed material and others.

*In 2016, 7 different species of vegetables were tested on 4 locations. Altogether 69 varieties of vegetables were evaluated in the field trials and laboratory analyses. Among the species which are the most widely spread in the production in Slovenia, onion and lettuce were tested. For both species, the focus was on the Slovene varieties which were tested only on a single location. For onions, the influence of nitrogen fertilization on yield and storage life was studied on location Ivanci. Varieties of lettuce were tested in the spring and autumn production periods in Jablje. From the group of species grown to a lesser extent in Slovenia, leek, garlic, savoy cabbage, slicing cucumber and climbing french beans were tested. Leek was tested in Jablje, Ptuj and in Šempeter. On location Jablje, varieties were tested on an uncovered ground and on the ground covered with black PE film. On locations Jablje and Ptuj, the suitability of different varieties for harvesting at different periods in two-week intervals from late August to early October was examined. Autumn and spring garlic was tested only at the location Jablje, in the tunnel and outdoors. The keeping ability of varieties was also examined. The varieties of kale were tested in the autumn period in Jablje, in Ivanci and in Šempeter. Varieties of slicing cucumber were tested in tunnels in Jablje, at Ptuj and in Šempeter. At the same locations, the varieties of climbing french beans were also tested - in Jablje and Ptuj in the tunnel, while in Šempeter, outdoors. In the case of beans, the effect of seed treatment with symbiotic bacterium *Rhizobium phaseoli* on growth and yield was examined for two varieties in the tunnel in Jablje and outdoors in Ivanci.*

Spring weather was very changeable. March was slightly less sunny than usual, but this did not significantly influence the development of transplants grown in a plastic greenhouse. Due to heavy rainfall in February and early March, the soil did not dry enough to be prepared for spring crops until the warm and windy end of March. The beginning of April was dry and warm. The soil warmed up and the first seeding and transplanting were carried out as planned. The last days of April surprised with the strong cool spell, especially in the eastern part of Slovenia many crops were destroyed by the frost. The damage was less where the crops were covered with the snow. Plants planted on soils covered with plastic mulch withstand better the low temperatures. The lettuce trial in Jablje was protected with fleece in time. The snow, which covered the plants, did not cause major damage. The beans trial in Ivanci too, was protected with fleece in the last days of April, when the seeds begun to emerge. The emergence was somewhat slower due to cool spell, but the sprouts were not affected significantly. In May, cold and rainy weather continued, the soil cooled down again. It rained above the average throughout Slovenia. Heavy soils in Jablje were saturated with water. The growth of crops in the open field was slow. The transplanting in the open was hindered as was the cultivation, and many crops became weedy. A strong attack of downy mildew and snails was observed in a lettuce trial. First infection of garlic rust appeared on garlic plants. In Ivanci, freshly emerged bean plants were attacked by the birds, so the protection net needed to be installed. In bean and cucumber trials aphids appeared in the open field and under protection, sensitive varieties of cucumbers were infected by powdery mildew. Only in the last ten days of May as the temperature rose, the soil warmed up, the soil surface dried quickly and it crusted in many places. The **summer** weather as well, was variable. It started with a warm but relatively cloudy and often rainy weather. Only in eastern Slovenia the precipitation was less. Heavy soil in Jablje was saturated with water, which stunted the growth of young leek plants. The problems with downy mildew and snails continued on lettuce, it was necessary to suppress aphids on beans and powdery mildew on sensitive varieties of cucumber. Due to the wet ground, the cultivation of crops was hindered. Only at the end of June, the weather became sunnier,

drier and exceptionally hot. These conditions provoked early bolting of lettuce crops. What followed was hot July in which the short cold and rainy fronts exchanged with the short heat waves. Similar weather continued in August. With some local exceptions, the situation was quite favourable for the most of vegetable crops. On location Ivanci, hail severely damaged all the vegetables in mid-July. Especially affected were the climbing french beans were the harvest begun just a few days earlier. The plants later partly regrew, so some pods were harvested again in the autumn. The bulbs of onions, which leaves already started to fall down, were also damaged. Injuries caused the rotting of bulbs and increased the proportion of waste at harvest and later on in the store. At the savoy cabbage, mainly the outer leaves were damaged, but plants recovered well later. In many places, especially in the Littoral and in the northeaster part of Slovenia, and everywhere where the soil is shallow and light, the irrigation of vegetables was necessary. Onion thrips began attacking the leek and garlic. August ended with a warm, sunny and dry weather, which continued in September. The beginning of **autumn** was favourable for most of the vegetables. Anyhow too high temperatures affected the autumn crops of lettuce, which rapidly started bolting. For autumn brassicas also, the weather was too warm – savoy cabbage was slow at closing the heads. In October, a rapid cool spell followed, first frost occurred before the middle of the month. Lettuce plants were not adapted to low temperatures and the frost damaged them severely. It rained often, so the harvest of autumn crops was hard. The end of October was slightly warmer and drier but, already in early November, another cool spell with precipitation followed. Because the soil was saturated with water, the autumn cultivation was difficult, it was necessary to wait until the top layer of the soil froze.



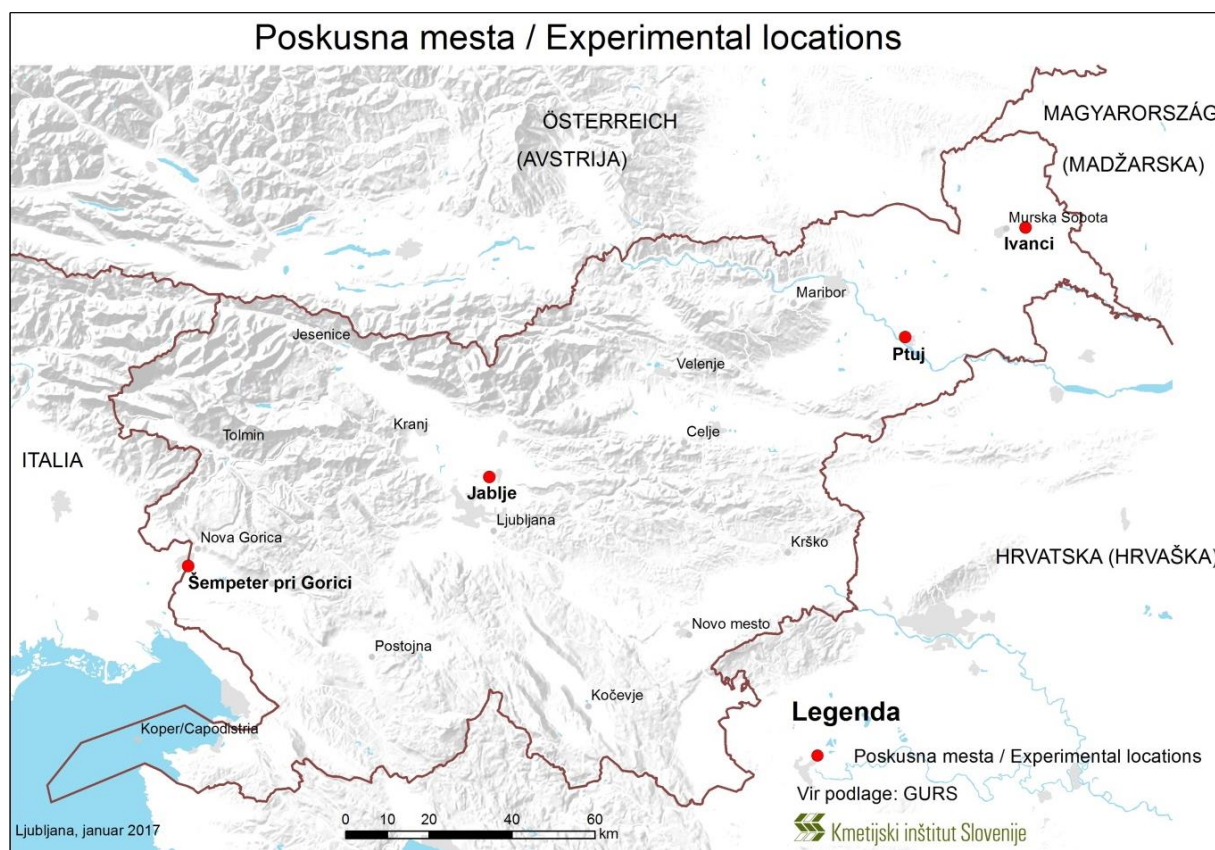
Poskus z visokim fižolom za stročje;
Jablje, 28.06.2016

2 POSKUSNA MESTA/EXPERIMENTAL LOCATIONS

Pri izvedbi poskusov so v letu 2016 poleg Kmetijskega inštituta Slovenije sodelovali še: Kmetijsko gozdarska zbornica Slovenije, Kmetijsko gozdarski zavod Murska Sobota, Semenarna Ljubljana d.o.o., Seleksijsko poskusni center Ptuj in Šolski center Nova Gorica, Biotehniška šola.

At the performing of the trials in 2016 the following institutions participated beside the Agricultural Institute of Slovenia:

Chamber of Agriculture and Forestry of Slovenia, Agricultural and Forestry Institution Murska Sobota, Semenarna Ljubljana, Ptuj Selection and Experimental Centre and High School Centre Nova Gorica, Biotechnical School.



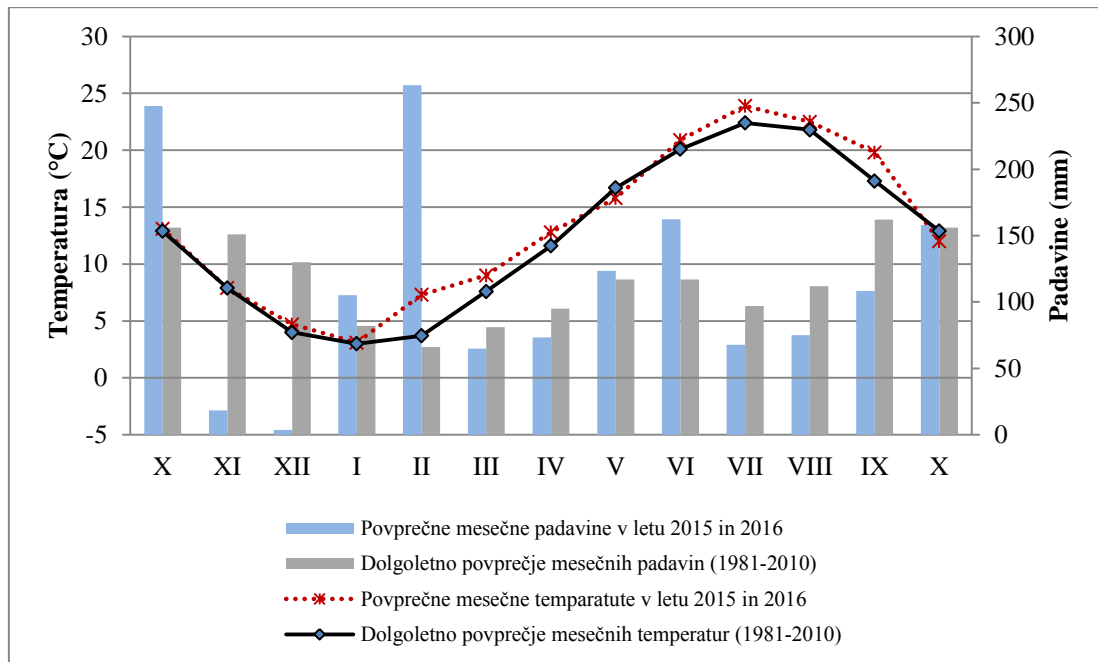
Geografski podatki in pedološke značilnosti ***Geographic Data and Pedological Characteristics***

Poskusno mesto <i>Experimental location</i>	Geografske koordinate <i>Geographic coordinate</i>		Nadmorska višina <i>Altitude</i>	Vremenski podatki <i>Meteorological data</i>	Tip tal <i>Soil type</i>
	širina <i>latitude</i>	dolžina <i>longitude</i>			
Jablje	46°08'N	14°34'E	305 m	Letališče Jožeta Pučnika Ljubljana	rjava, nekoliko oglejena <i>cambisol, gleyic</i>
Ivanci	46°39'N	16°15'E	190 m	Murska Sobota - Rakičan	rjava <i>cambisol</i>
Ptuj	46°25'N	15°52'E	224 m	Letališče Edvarda Rusjana Maribor	rjava, plitva, prodnata <i>cambisol, leptic, skeletic</i>
Šempeter pri Gorici	45°55'N	13°38'E	72 m	Bilje	srednje globoka, ilovnata, skeletna <i>medium deep, loamy, skeletic</i>

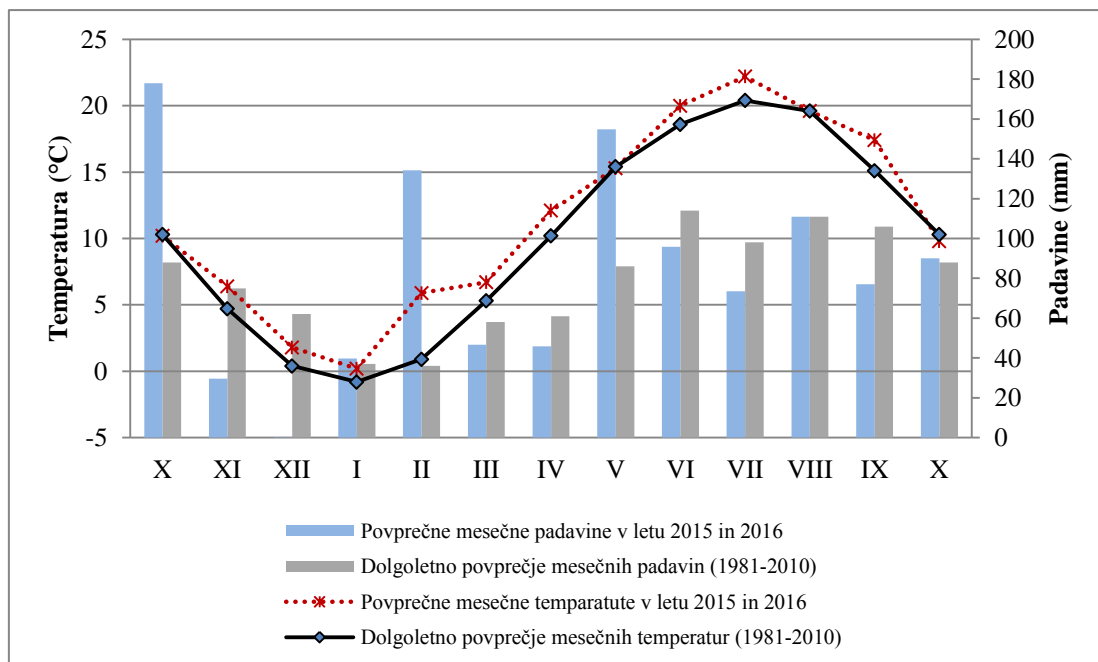
Vremenski podatki

Meteorological Data

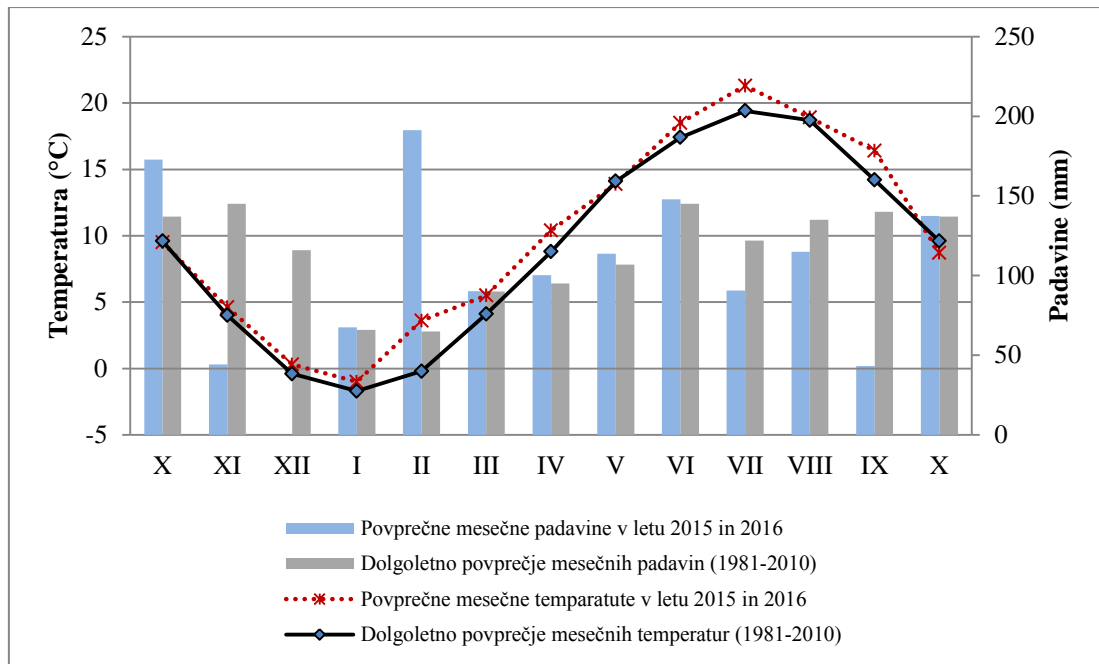
BILJE



LETALIŠČE EDVARDA RUSJANA MARIBOR



BRNIK - LETALIŠČE JOŽETA PUČNIKA LJUBLJANA

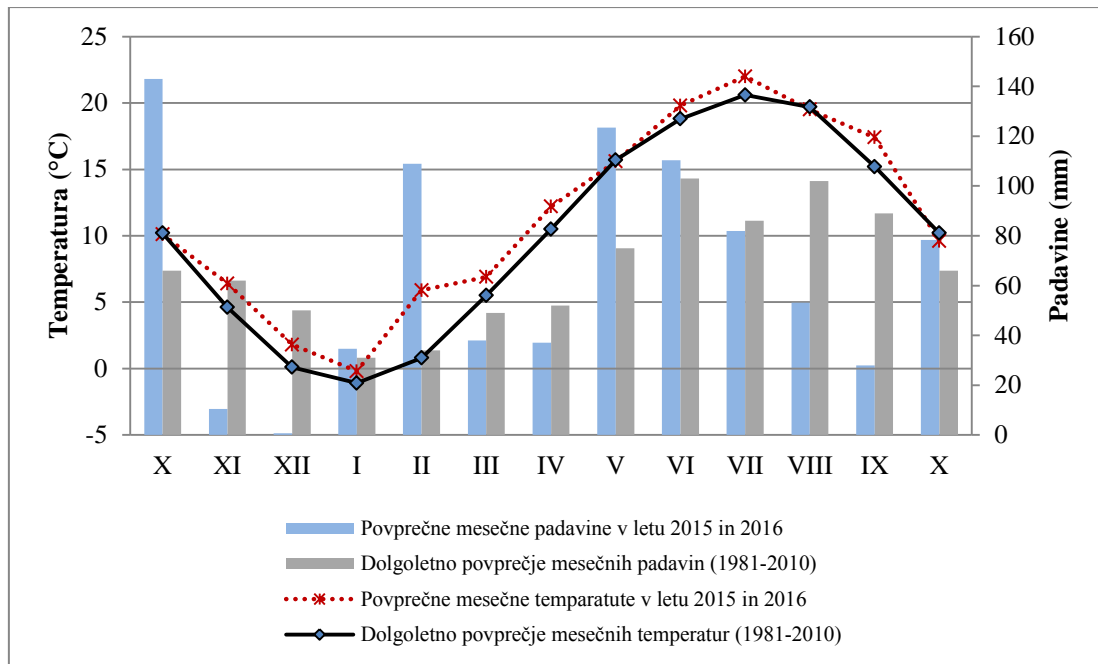


Zasnežen poskus solate; Jablje, 28.04.2016



Poplavljen poskus pora, Jablje, 14.06.2016

MURSKA SOBOTA - RAKIČAN



3 REZULTATI PRESKUŠANJ/TESTING RESULTS

Razlage oznak, kratic in ocen/Explanations of signs, abbreviations and evaluations

Izvor sort in dobavitelji semena/Origin of varieties and seed suppliers

Države, iz katerih izvirajo sorte oziroma seme, so označene z mednarodnimi kraticami za motorna vozila.

The countries of origin of varieties or seed samples are marked with international abbreviations for motor vehicles.

A2	RWA Raiffeisen Ware Austria Aktiengesellschaft, Wienerbergstraße 3, 1100 Wien, Austria
CZ2	SEMO a.s., Smržice 414, 79817 Smržice, Czech republic
ES1	Planasa, Ctra San Adrian, Km 1, 31514 Valtierra, Navarra, Spain
ES3	Semillas Fito S.A., Selva de Mar 111, E-08019 Barcelona, ES
F2	Clause Semences, 46 boulevard Pierre Brossolette, 91221 Bretigny sur Orge Cedex, France
F5	Agri Obtentions, BP 46, La Minière, 78283 Guyancourt, France
F6	Top Semence, 1175 Route de Puygiron, 26160 La-Batie-Rolland, France
H4	ZKI, Mészöly Gyula u. 6, 6000 Kecskemét, Hungary
H5	Gabonatermesztési Kutató Kht., Alsókikötő sor 9., 6726 Szeged, Hungary
I6	Sativa – Soc. Coop. a.r.l., Via Calcinaro 2425, 47023 Cesena (FC), Italy
I12	Suba Sementi, Via Emilia 1818, 47020 Longiano (FC), Italy
I15	Esasem s.p.a., Via G. Marconi 56, 37052 Casaleone (VR), Italy
J1	Takii & Company Ltd., 180 Umekoji, Inokuma, Shimogyo-ku, Kyoto, 600-8686, Japan
J2	Sakata Vegetables Europe S.A.R.L., Domaine du Sablas – Rue du moulin, 30620 Uchaud, France
NL0	Monsanto, Seminis Vegetable Seeds, P.O. Box 1050, 2660 BB Bergschenhoek, Netherlands
NL1	Bejo Zaden B.V., P. O. Box 50, 1749 ZH Warmenhuizen, Netherlands
NL3	S&G Seeds; Syngenta B.V., Westeinde 62, 1600 AA Enkhuizen, Netherlands
NL9	Vitalis Organic Seeds, Hengelderweg 6, 7383 RG Voorst, Netherlands
NL10	Holland Select, Horn 29, 1619 BT Andijk, Netherlands
SLO1	Semenarna Ljubljana d.o.o., Dolenjska c. 242, 1000 Ljubljana, Slovenija
SLO2	Marija in Jože Osvald., Goriška 17, 5290 Šempeter pri Gorici, Slovenija
SLO3	Planta Prelesje d.o.o., Žagarska ulica 33, 1291 Škofljica, Slovenija
SLO9	Agrosaat d.o.o., Devova 5, 1000 Ljubljana, Slovenija
SLO10	HP Hibrid d.o.o., Hrastje 81a, 2341 Limbuš, Slovenija
SLO11	Zeleni hit d.o.o., Savlje 90a, 1000 Ljubljana, Slovenija
SLO12	Agrocasol d.o.o., Slovenska cesta 5, 1000 Ljubljana, Slovenija
SLO16	Cvetlice Dornig d.o.o., Črna vas 144, 1108 Ljubljana, Slovenija
SLO18	Semina d.o.o., Brnčičeva 45, 1000 Ljubljana, Slovenija
SLO19	CABO d.o.o., Trata pri Velesovem 24, 4207 Cerklje na Gorenjskem, Slovenija
SLO20	Primož Grižon, Cesta v Gabrovo naselje 14, 6215 Divača, Slovenija
SLO21	ASPEGA Iztok Vidic s.p., Glavarjeva ulica 30, 1000 Ljubljana, Slovenija
SLO22	Kmetijski inštitut Slovenije, Hacquetova ulica 17, 1000 Ljubljana, Slovenija
SLO23	Verti d.o.o., Vodovodna 49a, 1000 Ljubljana, Slovenija
SLO24	Vrtnarstvo Pustovrh - Davor Pustovrh s.p., Skaručna 1d, 1217 Vodice, Slovenija
SLO25	Druzovič d.o.o., Drbetinci 66A, 2255 Vitomarci, Slovenija
SLO27	Picount d.o.o., Mošnje 2/c, 4240 Radovljica, Slovenija
SLO28	Agrolit d.o.o., Graška cesta 25 a, 1270 Litija, Slovenija
SLO29	Roko d.o.o., Miklavška c. 73, 2311 Hoče, Slovenija

Oznake za rodovitnost/*Yield category denotations*

Glede na povprečni pridelek vseh sort v posameznem poskusu oznake pomenijo:

According to the total mean of all varieties in the particular trial the denotations signify:

- I = najmanj za LSD večji pridelek/*yield exceeding the total mean for at least 1 LSD*
- II/1 = najmanj za polovico LSD večji pridelek/*yield exceeding the total mean for at least 0.5 LSD*
- II/2 = do polovice LSD večji ali manjši pridelek/*yield up to 0.5 LSD higher or lower than the total mean*
- II/3 = najmanj za polovico LSD manjši pridelek/*yield lower than total mean for at least 0.5 LSD*
- III = najmanj za LSD manjši pridelek/*yield lower than total mean for at least 1 LSD*

LSD (0,05) predstavlja najmanjšo značilno razliko med sortami in povprečjem poskusa pri 95 % verjetnosti: izračun po Behrensu.

LSD (0.05) signifies the smallest significant difference between the variety and the total mean of the trial at 95 % probability after the Behren's multiple range test.

Oznake za barve/*Signs for colours*

- B = bela/*white*
- BRu = belorumena/*whitish yellow*
- BZ = belozelena/*whitish green*
- Č = črna/*black*
- K = krem/*creme*
- M = modra/*blue*
- MZ = modrozelena/*bluish green*
- O = oranžna/*orange*
- ORd = oranžnordeča/*orange red*
- Ok = oker/*buff*
- Ro = roza/*pink*
- Ru = rumena/*yellow*

Številke v oklepajih pomenijo intenzivnost barve. Višja kot je številka, temnejša je barva.

Numbers in brackets indicate the intensity of the colour. Higher number means darker colour.

Razlaga ocen/*Explanation of evaluations*

Kadar v preglednici zaradi pomanjkanja prostora ni navedena razlaga vseh ocen, so za orientacijo stopnjevanja lestvice ocenjevanja navedene le posamezne ocene. Praviloma je lestvica ocenjevanja posamezne lastnosti od 1 do 9.

In cases where all marks in the tables are not explained due to lack of space, the explained marks are stated for the orientation of the evaluation scale. As a rule the evaluation scale for a particular characteristic is from 1 to 9.

Sortni poskus/Variety trial : Ohrovt/Savoy cabbage																					
Lokacija/Location : Jablje																					
Leto/Year : 2016																					
Prejšnji posevek: por																					
Gnojenje: 20 t/ha hlevski gnoj, 70 kg/ha N, 200 kg/ha P ₂ O ₅ , 300 kg/ha K ₂ O																					
dognojevanje: 162 kg/ha N																					
Pridelovanje na prostem																					
Gostota sajenja: 50 cm x 40 cm; 33.333 rastlin/ha																					
Setev: 28.04.2016, presajanje: 08.06.2016, pobiranje: 16.09. - 04.11.2016																					
Zasnovna poskusa: naključni blok v 3 ponovitvah, osnovna parcela 6,00 m ²																					
Prejšnji posevek: leek																					
Fertilization: 20 t/ha stable manure, 70 kg/ha N, 200 kg/ha P ₂ O ₅ , 300 kg/ha K ₂ O																					
side dressing: 162 kg/ha N																					
Growing in the open field																					
Planting density: 50 cm x 40 cm; 33.333 plants/ha																					
Sowing: 28.04.2016, transplanting: 08.06.2016, harvesting: 16.09. - 04.11.2016																					
Trial layout: randomized block design in 3 repetitions, plot size 6.00 m ²																					
SORTA VARIETY	Izvor/Origin	Dobavitelj/Supplier	Zgodnost/Earliness	RASTLINA/PLANT							GLAVNA/HEAD					PRIDELEK/YIELD					
				Višina /Height	Širina /Width	Barva veh/Outer leaves colour	Intenzivnost barve/ Colour intensity	Mehurjavnost listov/ Leaf blistering	Položaj glave /Head position	Višina /Height	Širina /Width	Masa/Weight	Višina vrtena /Inner stem length	Zbitost/ Density	Oblika/ Shape	Barva/Colour	Notranja struktura/ Internal structure	Tržni/Marketable	Skupni/ Total	Rodnostna skupina/ Yield category	
Caserta F1	J2	SLO1	7	35	58	Z	9	8	8	8	8	8	8	9,0	2	okrogla/circular	Ru	2	29,47	29,56	I
Capriccio F1	F2	SLO19	2-3	30	50	Z	5	8	8	8	8	8	8,2	1	okrogla/circular	Z	1	28,04	28,50	II/1	
Miletta F1	NL3	SLO10	4	28	52	Z	7	8	6	6	6	6	7,9	2-3	ploščato okrogla/transverse broad elliptic	Z	3	25,92	26,34	II/2	
Firensa F1	NL1	SLO12	6	33	65	Z	9	8	3	3	3	3	6,9	5	ploščato okrogla/transverse broad elliptic	Ru	3	25,03	25,43	II/2	
Sonho F1	J1	SLO11	1	31	56	RuZ	3	3	4	4	4	4	7,0	1	široko eliptična do visoko okrogla/ broad elliptic to oval	Z	4	23,95	24,31	II/2	
Sabrosa F1	NL1	SLO12	9	32	59	MZ	9	9	9	9	9	9	7,6	3	okrogla/circular	Ru	1	17,08	17,43	III	
Povprečje/Mean																24,92 25,26					
LSD (0,05)																3,40 3,33					

Sortni poskus/Variety trial: Ohrovt/Savoy cabbage
Lokacija/Location: Šempeter pri Gorici
Leto/Year: 2016

S O R T A V A R I E T Y	Izvor/Origin	Dobavitelj/Supplier	R A S T L I N A / P L A N T										G L A V A / H E A D					P R I D E L E K / Y I E L D			
			Zgodnost/Earliness <small>3=zgodna/early 7=pozna/late</small>	Višina/Height cm	Širina/Width cm	Barva vseh/Outer leaves colour	Intenzivnost barve/Colour intensity <small>3=svetla/light 7=temna/dark</small>	Mehurjastost listov/Leaf blistering <small>1=bez ali zelo rahla/absent or very weak, 5=rednja/medium, 9=zelo močna/very strong</small>	Položaj glave/Head position <small>3=globokodep 7=visokohgh</small>	Višina/Height cm	Širina/Width cm	Masa/Weight g	Višina vretena/Inner stem length cm	Zbitost/Density <small>3=zbita/dense 7=mehka/loose</small>	Oblika/Shape	Barva/Colour	Notranja struktura/Internal structure <small>3=finajne 7=groba/course</small>	Tržni/Marketable vha	Skupni/Total vha	Rodostna skupina/Yield category	
Sonho F1	J1	SLO11	1	31	63	Z	5	3	4	15	17	1298	6,1	1-2	okrogla/circular	BRu	4	40,77	43,90	I	
Firensa F1	NL1	SLO12	6	30	67	SZ	6	7	3	14	17	947	7,2	3	ploščato okrogla/transverse broad elliptic	Ru	3	34,23	34,86	II/2	
Capriccio F1	F2	SLO19	4	30	62	Z	9	8	3	14	15	888	7,7	3	okrogla do ploščato okrogla/circular to transverse broad elliptic	Ru	2	33,06	33,29	II/2	
Sabrosa F1	NL1	SLO12	9	34	57	MZ	9	8	8	14	15	916	6,9	2-3	okrogla/circular	Ru	2	29,81	30,82	II/3	
Miletta F1	NL3	SLO10	3	25	57	SZ	5	6	2	14	16	776	7,4	4	ploščato okrogla do sploščena/transverse broad elliptic to transverse elliptic	Ru	4	29,45	30,52	II/3	
Caserta F1	J2	SLO1	7	32	60	MZ	5	9	8	14	13	814	7,1	2	okrogla/circular	Ru	5	27,51	29,07	II/3	
Povprečje/Mean																		33,63	34,99		
LSD (0,05)																			6,81	6,94	

Prejšnji posevek: grah
 Gnojjenje: 24 kg/ha N, 78 kg/ha P₂O₅, 78 kg/ha K₂O
 dognovanje: 113,4 kg/ha N
 Pridelovanje na prostem
 Gosota sajenja: 50 cm x 40 cm; 50.000 rastlin/ha
 Setev: 25.05.2016, presajanje: 23.06.2016, pobiranje: 12.10. - 12.12.2016
 Zasnova poskusa: naključni blok v 3 ponovitvah, osnovna parcela 4,80 m²
 Trial layout: randomized block design in 3 repetitions, plot size 4,80 m²

Prejšnji posevek: peas
 Fertilization: 24 kg/ha N, 78 kg/ha P₂O₅, 78 kg/ha K₂O
 side dressing: 113.4 kg/ha N
 Growing in the open field
 Planting density: 50 cm x 40 cm; 50,000 plants/ha
 Sowing: 25.05.2016, transplanting: 23.06.2016, harvesting: 12.10. - 12.12.2016
 Trial layout: randomized block design in 3 repetitions, plot size 4,80 m²

S O R T A VARIETY		RASILJINA/PLANT										GLAVA/HEAD						PRIDELEKI/YIELD		
		Izvor/Origin	Dobavitelj/Supplier	Zgodnost/Earliness <small>3=zgodna/early 7=pozna/late</small>	Višina/Height <small>cm</small>	Širina/Width <small>cm</small>	Barva veh/Outer leaves colour	Intenzivnost barve/Colour intensity <small>3=svetla/light 7=temna/dark</small>	Mehurjavnost listov/Leaf blistering <small>1=brez ali zelo rahla/absent or very weak, 3=srednja/medium, 9=zelo močna/very strong</small>	Položaj glave/Head position <small>3=globokodep 7=visokohigh</small>	Višina/Height <small>cm</small>	Širina/Width <small>cm</small>	Masa/Weight <small>g</small>	Višina vrtena/Inner stem length <small>cm</small>	Zbitost/Density <small>3=bitavdense 7=mehka/loose</small>	Oblika/Shape	Barva/Colour	Tržni/Marketable <small>uha</small>	Skupni/Total <small>uha</small>	Rodnostna skupina/Yield category
Capriccio F1	F2	SLO19	2	32	58	Z	9	8	7	14	15	907	8,0	2	okrogla/circular	Ru	31,29	32,22	II/1	
Firensa F1	NL1	SLO12	5	31	61	SZ	4	6	7	12	15	736	7,0	2	okrogla do ploščato okrogla/circular to transverse broad elliptic	BRu	27,47	28,64	II/1	
Caserta F1	J2	SLO1	6	34	55	Z	9	9	9	11	14	661	5,8	2	sploščena/transverse elliptic	Ru	19,95	21,52	II/2	
Miletta F1	NL3	SLO10	5	33	62	SZ	4	6	2	13	16	925	6,6	2	okrogla do ploščato okrogla/circular to transverse broad elliptic	Ru	17,97	21,00	II/2	
Sabrosa F1	NL1	SLO12	8	39	64	Z	6	6	6	13	13	652	6,0	4	visoko okrogla/oval	Ru	15,50	17,24	II/2	
Sonho F1	J1	SLO11	4	31	53	RuZ	3	2	5	12	14	738	6,4	4	sploščena/transverse elliptic	Ru	8,89	17,78	III	
Povprečje/Mean																				
LSD (0,05)																				

Sortni poskus/Variety trial: Ohrovt/Savoy cabbage

Lokacija/Location: Ivanci

Leto/Year: 2016

Prejšnji posevek: čebula

Gnojenje: 30 kg/ha N, 60 kg/ha P₂O₅, 120 kg/ha K₂Odognoevanje: 70 kg/ha N, 200 kg/ha P₂O₅, 300 kg/ha K₂O

Pridelovanje na prostem

Gostota sajenja: 60 cm x 40 cm; 41.660 rastlin/ha

Setev: 28.04.2016, presajanje: 31.05.2016, pobiranje: 20.09. - 25.10.2016

Zasnova poskusa: naključni blok v 3 ponovitvah, osnovna parcela 4,80 m²

Previous crop: onion

Fertilization: 30 kg/ha N, 60 kg/ha P₂O₅, 120 kg/ha K₂Oside dressing: 70 kg/ha N, 200 kg/ha P₂O₅, 300 kg/ha K₂O

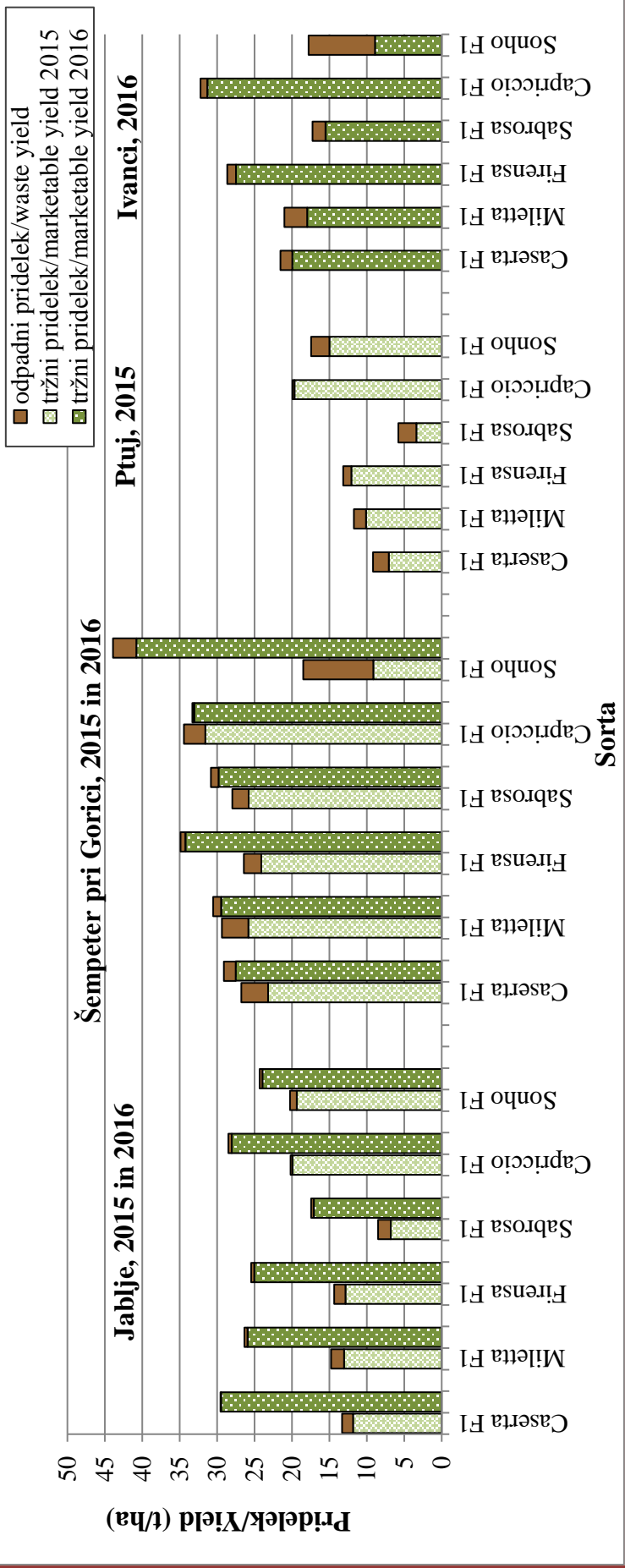
Growing in the open field

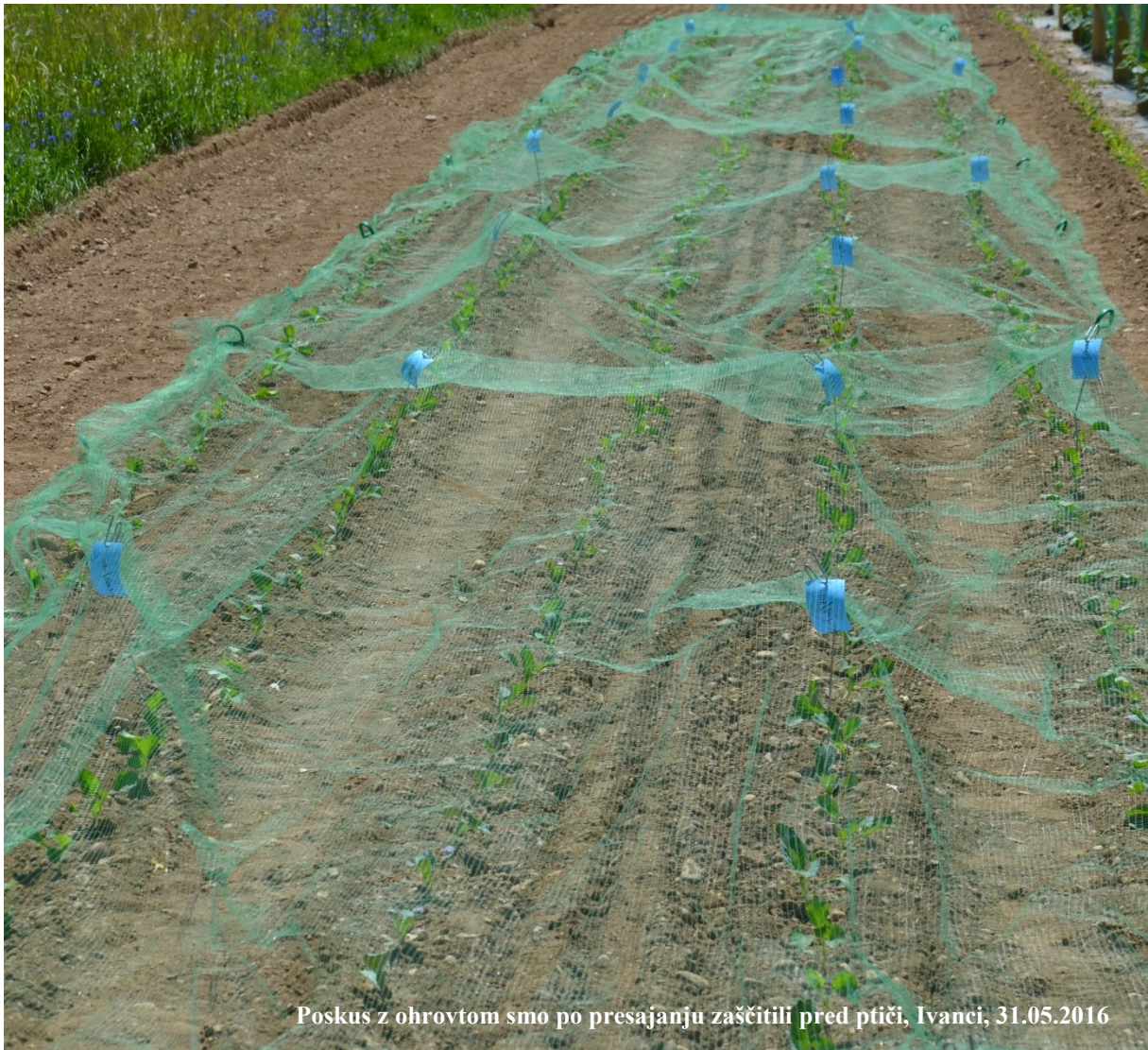
Planting density: 60 cm x 40 cm; 41,660 plants/ha

Sowing: 28.04.2016, transplanting: 31.05.2016, harvesting: 20.09. - 25.10.2016

Trial layout: randomized block design in 3 repetitions, plot size 4,80 m²

Ohrovt, pridelek 2015 in 2016/Savoy cabbage, yield 2015 and 2016





Sortni poskus/Variety trial : Kumara za solato/Slicing cucumber

Lokacija/Location : Jablje

Leto/Year : 2016

Prejšnji posevek: paradižnik, paprika

Gnojenje: 30 t/ha hlevski gnoj, 170 kg/ha N, 120 kg/ha P₂O₅, 420 kg/ha K₂O, 21 kg/ha SO₃dognojevanje: fertigacija: 152 kg/ha N, 48 kg/ha P₂O₅, 160 kg/ha K₂O, 24 kg/ha MgO

Pridelovanje v tunelu; prekrivanje tal s črno PE folijo; kapljično namakanje; gojenje ob opori (mreža)

Gostota sajenja: 150 cm x 20 cm; 33.333 rastlin/ha

Setev: 21.03.2016, presajanje: 15.04.2016, pobiranje: 01.06. - 12.09.2016, 23 pobiranj

Zasnova poskusa: naključni blok v 3 ponovitvah, osnovna parcela 3,00 m²

SORTA VARIETY	Izvor/Origin	Dobavitelj/Supplier	Zgodnost/Earliness			Višina rasti/Plant height			Razraščanje/Branching			Dolžina/Length			Širina/Width	Masa/Weight	Oblika-vzdolžno/Shape-longitudinal	PLODOVI/FRUITS																
			3=zgodna/early	7=pozna/late		3=nizka/short	5=srednje/medium	7=visoka/high	3=šibkoweak	7=močno/strong		cm	cm	g				cm	cm	g	Oblika-prečno/Shape-cross	1=okroga/round	2=trikoten/triangular	3=oglat/rectangular	Količina bradavic/Amount of warts	3=malo/few	7=veliko/lot	Velikost bradavic/Size of warts	3=najmanj/smallest	7=veliko/large	Prisotnost bodic/Amount of prickles	3=malo/few	7=veliko/lot	Barva bodic/Colour of prickles
Kung Fu F1	J2	SLO1	6	8	4	24	5	337				24	5	337		valjast/cylindrical	1-2	3	7	3	2	8												
CVS 552 F1	I15	SLO19	2	8	4	24	5	383				24	5	383		valjast do kijast cylindrical to club-shaped	2	3	6	3	1	7												
Epsilon F1	NL3	SLO10	4	7	4	23	5	316				23	5	316		valjast do kijast cylindrical to club-shaped	1	2	2	2	2	7												
Avantgarde F1	CZ2	SLO1	6	8	5	35	5	457				35	5	457		valjast do klinast cylindrical to triangular	1-2	1	3	1	1	6												
Lisboa F1	NL1	SLO12	3	7	3	22	5	304				22	5	304		valjast/cylindrical	2	3	2	2	1	8												
Llanoverde F1	NL0	SLO19	2	6	4	23	5	334				23	5	334		valjast do kijast cylindrical to club-shaped	1-2	2	5	3	1	7												
Joker F1*	H4	SLO16	9	7	5	18/19	5/5	300/268				18/19	5/5	300/268		valjast/cylindrical	2	3	3/4	2	1	5/7												
Sargo F1	A2	SLO9	9	8	7	20	5	310				20	5	310		kijast/club-shaped	1-2	3	6	2	/	6												
Green River F1	I6	SLO3	7	7	3	29	5	336				29	5	336		klinast/triangular	1-2	2	2	3	1	6												
Sargon F1	NL2	SLO11	1	5	3	23	5	325				23	5	325		valjast do kijast cylindrical to club-shaped	1-2	3	3	3	1	8												
Burpless Tasty Green F1	I6	SLO3	2	7	3	34	4	378				34	4	378		klinast/triangular	2	3	6	4	2	5												
Edona F1	NL0	SLO1	2	6	2	22	5	310				22	5	310		valjast do kijast cylindrical to club-shaped	1-2	2	5	2	2	7												
Roccker F1	F2	SLO19	7	6	5	23	5	312				23	5	312		valjast/cylindrical	2	3	6	3	1	7												
Ritmo F1	H4	SLO16	6	5	3	30	5	353				30	5	353		kijast/club-shaped	3	1	2	1	1	5												

Povprečje/Mean

LSD (0,05)

* več tipov plodov, ocene različnih tipov so ločene s poševnico/more types of fruits, evaluations of different types

Previous crop: tomato, pepper

Fertilizing: 30 t/ha stable manure, 170 kg/ha N, 120 kg/ha P₂O₅, 420 kg/ha K₂O, 21 kg/ha SO₃

side dressing: fertigation: 152 kg/ha N, 48 kg/ha P₂O₅, 160 kg/ha K₂O, 24 kg/ha MgO

Growing in the plastic tunnel; soil covering with black PE mulch; drip irrigation; growing with the support (net)

Planting density: 150 cm x 20 cm; 33,333 plants/ha

Sowing: 21.03.2016, transplanting: 15.04.2016, harvesting: 01.06. - 12.09.2016, 23 harvests

Trial layout: randomized blocks in 3 repetitions, experimental plot 3.00 m²

							PRIDELEK/YIELD										
Dolžina prog / Length of stripes 3=kratkohort 7=doolge/long	Barva prog (intenzivnost barve) Colour of stripes (intensity of colour)	Votlost/ Holowness 3=redkobarve 7=pogosta/often	Nagubanosť/ Creasing 3=rahlo/weak 7=močno/strong	Delež osemenja/ Proportion of core 3=maljen/small 7=velik/large	Izenačenost/ Uniformity 3=izenačeni/uniform 7=neizenačeni/uniform	Razred/Class		Mesec/Month				Tržni/ Marketable t/ha	Skupni/ Total t/ha	Rodnostna skupina/ Yield category	Opombe/ Comments		
						%		%									
						I.	II.	6	7	8	9						
2	Z (6)	1	3	4	2	77	18	5	22	38	34	6	329,11	347,78	I		
2	Z (5)	1	2	5	2	73	22	5	32	41	22	5	318,90	336,68	I		
2	Z (4)	1	2	5	2	79	18	3	31	35	29	5	293,06	302,34	I		
2	Z (5)	1	5	5	3	52	33	15	23	55	19	3	267,98	316,27	I	plod ukrivljen; nekoliko občutljiva za pepelasto plesen/curved fruit; slightly susceptible for powdery mildew	
2	Z (5)	1	2	6	2-3	72	21	7	36	41	19	4	261,11	280,09	II/1		
2	Z (4)	1	3	6	3	59	26	15	32	43	21	4	257,16	305,23	II/1		
3	RuZ	1	1/4	5/6	7	64	28	8	14	47	34	5	247,42	270,18	II/2		
2	RuZ	1	2	5	5	75	21	4	15	48	32	5	235,98	244,88	II/2		
3	Z (3)	1	3	5	2	63	27	10	20	50	23	7	220,18	244,71	II/3	plod rahlo ukrivljen; bolj občutljiva za pepelasto plesen/slightly curved fruit; more susceptible for powdery mildew	
3	RuZ	2	3	6	3	70	23	7	39	37	21	3	215,68	230,52	II/3		
4	Ru do RuZ	2	2	3	3	65	28	7	35	38	24	3	202,93	218,87	III	plod ukrivljen; bolj občutljiva za pepelasto plesen/curved fruits; more susceptible for powdery mildew	
2	Z (4)	1	2	5	3	77	19	4	43	34	21	2	176,72	184,56	III	plod hitro odebeli/fast thickening of fruit	
2	Z (5)	3	3	4	3	60	25	15	23	51	24	2	176,60	206,71	III		
2	Z (3)	1	8	7	3	48	27	25	24	64	11	1	131,51	164,82	III	plod ukrivljen; bolj občutljiva za pepelasto plesen/curved fruits; more susceptible for powdery mildew	
													238,17	260,97			
													27,23	25,09			

Sortni poskus/Variety trial : Kumara za solato/Slicing cucumber														
Lokacija/Location : Šempeter pri Gorici - močan napad Meloidogyne spp./strong attack of														
Leto/Year : 2016														
Prejšnji posevek: paradiznik, solata														
Gnojenje: 20 t/ha hlevski gnoj, 200 kg/ha N, 400 kg/ha K ₂ O														
dognojevanje: fertigacija: 88 kg/ha N, 48 kg/ha P ₂ O ₅ , 152 kg/ha K ₂ O, 24 kg/ha MgO; foliaro: 7 kg/ha CaO														
Pridelovanje v plastenjaku; prekrivanje tal s črno PE folijo; kapljično namakanje; gojenje ob opori (mreža)														
Gostota sajenja: 140 cm x 20 cm; 35.714 rastlin/ha														
Setev: 21.03.2016, presajanje: 21.04.2016, pobiranje: 02.06. - 08.08.2016, 19 pobiranj														
Zasnova poskusa: naključni blok v 3 ponovitvah, osnovna parcela 2,80 m ²														
S O R T A V A R I E T Y	Izvor/Origin	Dobavitelj/Supplier	Zgodnost/Earliness 3=zgodna/early 7=pozna/late	Dolžina/Length cm			Širina/Width cm	Masa/Weight g	Oblika-vzdolžno/ Shape-longitudinal	P L O D O V I / F R U I T S				
				1=okrogel/round 2=trikoten/triangular 3=oglat/rectangular	Količina bradavic/ Amount of warts 3=malu/few 7=veliko/lot	Velikost bradavic/ Size of warts 3=maljne/small 7=velike/large				Pristotnost bodic/ Amount of prickles 3=malu/few 7=veliko/lot	Barva bodic/ Colour of prickles 1=belo/white 2=temno/dark			
Ritmo F1	H4	SLO16	6	31	4	303		klinast/triangular	1	1	/	1	1	
Kung Fu F1	J2	SLO1	8	26	5	319		valjast do kijast cylindrical to club-shaped	1-2	3	4	3	1	
Epsilon F1	NL3	SLO10	5	24	4	292		valjast/cylindrical	1+2	2	1	1	1	
Sargon F1	NL2	SLO11	2	27	5	372		valjast/cylindrical	1	3	2	3	1	
CVS 552 F1	I15	SLO19	4	25	5	340		valjast/cylindrical	1	3	2	2	1	
Green River F1	I6	SLO3	9	33	4	442		valjast do klinast cylindrical to triangular	2	3	1	2	1	
Llanoverde F1	NL0	SLO19	5	23	5	296		valjast do kijast cylindrical to club-shaped	1+2	2	2	2	1	
Lisboa F1	NL1	SLO12	3	24	5	297		valjast/cylindrical	1+2	3	3	3	1	
Burpless Tasty Green F1	I6	SLO3	6	38	4	429		klinast/triangular	2	3	2	3	2	
Avantgarde F1	CZ2	SLO1	6	40	5	483		valjast/cylindrical	1	2	1	2	1	
Joker F1	H4	SLO16	9	21	5	256		valjast + klinast + kijast cylindrical + triangular + club-shaped	1+2	2	4	3	1	
Edona F1	NL0	SLO1	4	26	4	334		valjast/cylindrical	1-2	2	1	2	1	
Roccker F1	F2	SLO19	8	24	5	311		valjast/cylindrical	1+2	3	4	2	1	
Sargo F1	A2	SLO9	9	20	5	229		klinast + kijast triangular + club-shaped	1	3	4	2	1	

Povprečje/Mean

LSD (0,05)

Meloidogyne spp.

Previous crop: tomato, lettuce

Fertilizing: 20 t/ha stable manure, 200 kg/ha N, 400 kg/ha K₂Oside dressing: fertigation: 88 kg/ha N, 48 kg/ha P₂O₅, 152 kg/ha K₂O, 24 kg/ha MgO; foliar: 7 kg/ha CaO

Growing in the plastic greenhouse; soil covering with black PE mulch; drip irrigation; growing with the support (net)

Planting density: 140 cm x 20 cm; 35,714 plants/ha

Sowing: 21.03.2016, transplanting: 21.04.2016, harvesting: 02.06. - 08.08.2016, 19 harvests

Trial layout: randomized blocks in 3 repetitions, experimental plot 2.80 m²

Intenzivnost zelene barve Green colour intensity	Dolžina prog / Length of stripes 3=kratkohort 7=dolge/long	Barva prog (intenzivnost barve) Colour of stripes (intensity of colour)	Votlost / Hallowness 3=redko/short 7=pogosta/freq	Nagubanosť / Creasing 3=rahla/weak 7=močna/strong	Delež osemenja / Proportion of core 3=majhen /small 7=velik/large	Izenačenost / Uniformity 3=izenačeni/uniform 7=neizenačeni/uniform	PRIDELEK/YIELD						Tržni / Marketable t/ha	Skupni / Total t/ha	Rodnostna skupina / Yield category	Opombe / Comments			
							Razred/Class		Mesec/Month			Opad / Waste					6	7	8
							%		%										
							I.	II.											
5	1	/	1	5	3	3	48	48	4	55	43	2	139,05	144,98	II/1	plod ukrivljen/curved fruits			
6	3	Z (4)	1	2	7	2	90	7	3	26	60	14	129,90	133,64	II/1				
8	2	Z (3)	2	1	4	2	93	6	1	28	60	12	123,93	124,60	II/1				
6	2	Z (3)	3	1	6	2	94	4	2	41	50	9	120,30	122,39	II/2				
8	2	Z (5)	1	1	6	2	95	4	1	40	49	11	113,18	113,87	II/2				
6	2	Z (4)	2	3	4	3	84	13	3	32	62	6	112,90	115,92	II/2	bolj občutljiva za pepelasto plesen/more susceptible for powdery mildew			
8	2	Z (5)	1	1	6	4	85	12	3	35	52	13	111,05	115,45	II/2				
7	2	Z (5)	2	2	3	2	93	5	2	40	54	6	110,83	113,64	II/2				
6	3	Z (3)	2	1	2	3	81	12	7	36	56	8	96,02	103,00	II/2	plod ukrivljen; bolj občutljiva za pepelasto plesen/ curved fruits; more susceptible for powdery mildew			
6	2	Z (4)	1	4	2	3	78	15	7	37	59	4	88,36	94,69	II/2	plod ukrivljen; bolj občutljiva za pepelasto plesen/ curved fruits; more susceptible for powdery mildew			
6	2	RuZ	1	2	4	5	82	12	6	20	65	15	87,29	92,86	II/2				
8	2	Z (5)	1	1	5	2	94	5	1	38	53	9	82,52	83,17	II/3				
7	3	Z (4)	2	2	4	2	90	5	5	35	55	10	75,56	79,23	II/3				
6	2	RuZ	1	2	6	5	86	12	2	18	62	20	65,54	67,08	II/3				
													104,03	107,47					
													38,52	39,45					

Sortni poskus/Variety trial : Kumara za solato/Slicing cucumber

Lokacija/Location : Ptuj

Leto/Year : 2016

Prejšnji posevek: lubenica

Gnojenje: 1300 kg/ha Plantella Organik, 62 kg/ha N, 120 kg/ha P₂O₅, 240 kg/ha K₂Odognojevanje: 162 kg/ha N, 162 kg/ha P₂O₅, 162 kg/ha K₂O

Pridelovanje v tunelu; prekrivanje tal s črno PE folijo; kapljično namakanje; gojenje ob opori (mreža)

Gostota sajenja: 150 cm x 20 cm; 33.333 rastlin/ha

Setev: 21.03.2016, presajanje: 20.04.2016, pobiranje: 03.06. - 03.10.2016, 26 pobiranj

Zasnova poskusa: naključni blok v 3 ponovitvah, osnovna parcela 3,00 m²

S O R T A VARIETY	Izvor/Origin	Dobavitelj/Supplier	Zgodnost/Earliness 3=zgodna/early 7=pozna/late	Višina rasti/Plant height 3=nizkehort 5=srednje/medium 7=visoke/high	Razraščanje/Branching 3=šibko/weak 7=močno/strong	P L O D O V I / F R U I T S									
						Dolžina/Length cm	Širina/Width cm	Masa/Weight g	Oblika-vzdolžno/Shape-longitudinal	Oblika-prečno/Shape-cross 1=okroge/round 2=trikotna/triangular 3=oglat/rectangular	Količina bradavic/Amount of warts 3=malo/few 7=veliko/a lot	Velikost bradavic/Size of warts 3=majhne/small 7=velike/large	Prisotnost bodic/Amount of prickles 3=malo/few 7=veliko/a lot		
Epsilon F1	NL3	SLO10	5	7	5	25	5	347	valjast do kijast cylindrical to club-shaped	1	4	3	2		
Joker F1*	H4	SLO16	8	7	5	21/19	5/5	332/250	valjast/cylindrical	1-2/3	3	6	3		
Green River F1	I6	SLO3	5	7	4	33	4	371	valjast do klinast cylindrical to triangular	3	3	2	3		
Sargon F1	NL2	SLO11	4	7	2	25	5	298	valjast/cylindrical	2	4	5	2		
CVS 552 F1	I15	SLO19	4	7	2	25	6	369	valjast do kijast cylindrical to club-shaped	1	3	2	2		
Burpless Tasty Green F1	I6	SLO3	4	8	4	37	4	441	klinast/triangular	3	3	3	4		
Sargo F1*	A2	SLO9	6	8	4	19/23	5/5	278/358	valjast/cylindrical	1-2	4	4	3		
Avantgarde F1	CZ2	SLO1	5	7	4	38	5	528	kijast/club-shaped	2-3	2	3	3		
Kung Fu F1	J2	SLO1	8	8	4	24	5	309	valjast do kijast cylindrical to club-shaped	1	4	6	2		
Edona F1	NL0	SLO1	2	6	3	27	5	398	valjast/cylindrical	2	2	3	2		
Llanoverde F1	NL0	SLO19	5	6	3	23	5	354	valjast do kijast cylindrical to club-shaped	2	3	4	2		
Roccker F1	F2	SLO19	8	5	4	22	5	303	valjast/cylindrical	3	4	5	2		
Lisboa F1	NL1	SLO12	4	6	2	22	5	276	valjast/cylindrical	1	3	2	2		
Ritmo F1	H4	SLO16	/	/	/	rastline propadle ob začetku pobiranja verjetno zaradi <i>Phytophthora capsici</i> /									

Povprečje/Mean

LSD (0,05)

* več tipov plodov, ocene različnih tipov so ločene s poševnico/more types of fruits, evaluations of different types are

Previous crop: watermelon

Fertilizing: 1300 kg/ha Plantella Organik, 62 kg/ha N, 120 kg/ha P₂O₅, 240 kg/ha K₂O

side dressing: 162 kg/ha N, 162 kg/ha P₂O₅, 162 kg/ha K₂O

Growing in the plastic tunnel; soil covering with black PE mulch; drip irrigation; growing with the support (net)

Planting density: 150 cm x 20 cm; 33,333 plants/ha

Sowing: 21.03.2016, transplanting: 20.04.2016, harvesting: 03.06.-03.10.2016, 26 harvests

Trial layout: randomized blocks in 3 repetitions, experimental plot 3.00 m²

										PRIDELEK/YIELD								Opombe/ Comments		
										Razred/Class			Mesec/Month				Tržni Marketable t/ha		Skupni/ Total t/ha	Rodnostna skupina/ Yield category
										%			%							
										I.	II.	Odpad/Waste	6	7	8	9				
Barva bodic/ Colour of prickles 1=belo/white 2=temno/dark	Intenzivnost zelene barve Green colour intensity	Dolžina prog /Length of stripes 3=kratk/short 7=dolge/long	Barva prog (intenzivnost barve) Colour of stripes (intensity of colour)	Votlost/Holowness 3=redkarare 7=pogosta/often	Delež osemenjaja/ Proportion of core 3=majhen/small 7=velik/large	Izenačenost/ Uniformity 3=izenačeni/uniform 7=neizenačeni/uniform	I.	II.	Odpad/Waste	6	7	8	9	Tržni Marketable t/ha	Skupni/ Total t/ha	Rodnostna skupina/ Yield category				
1	7	2	Z(5)	2	5	3	70	22	8	17	39	29	15	471,90	512,96	I				
1	6	2	RuZ	1	6/3	6	71	24	5	15	32	31	22	391,71	413,00	I				
1	7	2	Z(5)	1	3	2	65	29	6	15	37	33	15	382,69	406,56	I				
1	8	2	Z(5)	1	5	4	71	26	3	24	34	29	13	316,83	324,72	II/2				
1	8	2	Z(6)	1	7	4	67	25	8	27	37	25	11	310,71	337,06	II/2				
2	5	3	RuZ	1	3	3	62	28	10	24	40	27	9	280,20	309,82	II/2	plod ukrivljen; bolj občutljiva za pepelasto plesen/ curved fruits; more susceptible for powdery mildew			
1	7	2	RuZ	1	5	6	71	25	4	15	36	31	18	274,04	286,47	II/2				
1	6	2	Z(5)	1	4	4	41	36	23	24	43	26	7	263,71	342,11	II/3	plod ukrivljen; nekoliko občutljiva za pepelasto plesen/ curved fruits; slightly susceptible for powdery mildew			
1	8	2	Z(6)	2	4	3	63	29	8	25	36	28	11	260,71	283,09	II/3				
1	8	2	Z(5)	2	3	4	66	25	9	31	36	26	7	247,18	271,00	II/3				
1	8	2	Z(5)	1	6	4	51	31	18	23	38	26	13	229,71	278,61	III				
1	7	3	Z(5)	2	4	3	62	27	11	22	46	25	7	184,09	206,09	III				
1	8	2	Z(5)	1	4	4	69	22	9	31	36	26	7	176,27	193,42	III				
plants colapsed at the beginning of harvest, probably due to										Phytophthora capsici										
														291,52	320,38					
														50,82	57,29					

separated with flash

Sortni poskus/Variety trial : Solata/Lettuce - Slovenske sorte/ Slovene varieties
Lokacija/Location : Jablje
Leto/Year : 2016 - spomladanski termin 1/spring period 1

Prejšnji posevek: grah

Gnojenje: 40 t/ha hlevski gnoj, 102 kg/ha N, 60 kg/ha P₂O₅, 270 kg/ha K₂O

Pridelovanje na prostem

Gostota sajenja: 30 cm x 30 cm; 66.666 rastlin/ha; sajenje v tri-vrstne pasove

Setev: 07.03.2016, presajanje: 12.04.2016, pobiranje: 01.06. - 16.06.2016

Zasnova poskusa: naključni blok v 3 ponovitvah, osnovna parcela 3,15 m²

S O R T A VARIETY	Izvor/Origin	Dobavitelj/Supplier	Tip/Type MG=mehkolisna glavna/bate rthead KBg=krhkolisna batavija glavna /batavia head KBR=krhkolisna batavija rozeta/batavia rosette KK=krhkolisna kristalka/berg R=rezivka (rozeta)Kuting V=vezivkačos	Zgodnost/Earliness		Uhanje v cvet/Boiling		RASTLINA/PLANT		
				3=zgodna/early 7=pozna/late	3=pozno/late 7=zgodaj/early	Velikost/ Size	Masa/Weight	Barva (intenzivnost) Colour (intensity)	Antocijan/Anthocyanin	
Dalmatinska ledenka	I6	SLO3	KBg	5	7	7	868	Z (8)	+	
Posavka	I6	SLO3	KBg	5	7	8	883	Z (8)	+	
Trnovska ledenka	SLO24	SLO24	KBg	5	4	4	699	Z (4)	+	
Laibacher Eis 4	I6	SLO3	KBg	6	3	6	862	Z (4)	+	
Canasta	NL3	SLO10	KBg	7	2	5	664	Z (4) + Rd (6)	+	
Bistra	SLO1	SLO1	KBg	5	7	6	610	Z (4)	+	
Pavlinčica	SLO23	SLO23	KBg	3	7	5	703	Z (5)	-	
Šempeterka	SLO2	SLO2	KBg	6	8	8	837	Z (8)	-	
Ljubljanska ledenka	SLO22	SLO22	KBg	3	5	5	649	Z (3)	-	
Belokriška	SLO22	SLO22	KBg	4	6	5	717	Z (3)	-	
Anna	SLO25	SLO25	KBg	2	7	4	468	Z (4)	+	
Laibacher Eis 2	I6	SLO3	KBg	2	7	3	481	Z (4)	+	
Marija	I6	SLO3	KBg	5	8	6	721	Z (4)	-	

Povprečje/Mean

LSD (0,05)



Previous crop: peas

Fertilizing: 40 t/ha stable manure, 102 kg/ha N, 60 kg/ha P₂O₅, 270 kg/ha K₂O

Growing in the open field

Planting density: 30 cm x 30 cm; 66,666 plants/ha; planting into three-row stripes

Sowing: 07.03.2016, transplanting: 12.04.2016, harvesting: 01.06. - 16.06.2016

Trial layout: randomized blocks in 3 repetitions, experimental plot 3.15 m²

RAS TLINA/PLANT			PRIDELEK/YIELD			Opombe/ Comments
Zhitost/ Density 3=zhita/dense 7=slabo zhitalo/lose	Mehurjavost listov/ Blistering of leaves	Masa tržnega dela Marketable part weight g	Tržni/ Marketable t/ha	Skupni/ Total t/ha	Rodnostna skupina/ Yield category	
4-6	4	652	43,23	56,66	I	
4-6	4	636	41,50	60,89	I	glave polodprte/half open heads
3	4	543	41,26	51,01	I	glave polzaprte/half closed heads
4	6	632	40,02	58,38	I	
2	7	447	37,19	54,54	II/1	glave polodprte/half open heads
6	6	442	36,89	54,86	II/1	
4	6	602	36,15	43,94	II/1	
4-7	4	596	30,66	55,55	II/3	nekoliko neizenačena; hitro propada; občutljiva za <i>Bremia lactucae</i> /slightly variable; early decaying; susceptible for <i>Bremia lactucae</i>
3	5	473	28,64	37,08	II/3	slabo obstojna na njivi; občutljiva za <i>Bremia lactucae</i> /poor field standing ability; susceptible for <i>Bremia lactucae</i>
/	5	530	27,28	39,34	III	
1	7	388	24,23	28,99	III	
/	7	396	23,03	27,85	III	
5	5	505	20,53	49,92	III	nekoliko neizenačena; hitro propada; zelo občutljiva za <i>Bremia lactucae</i> /slightly variable; early decaying; very susceptible for <i>Bremia lactucae</i>
			33,12	47,62		
			4,84	6,40		



Sortni poskus/Variety trial : Solata/Lettuce - Slovenske sorte/ Slovene varieties
Lokacija/Location : Jablje
Leto/Year : 2016 - spomladanski termin 2/spring period 2

Prejšnji posevek: grah

Gnojenje: 40 t/ha hlevski gnoj, 102 kg/ha N, 60 kg/ha P₂O₅, 270 kg/ha K₂O

Pridelovanje na prostem

Gostota sajenja: 30 cm x 30 cm; 66.666 rastlin/ha; sajenje v tri-vrstne pasove

Setev: 29.03.2016, presajanje: 05.05.2016, pobiranje: 21.06. - 28.06.2016

Zasnova poskusa: naključni blok v 3 ponovitvah, osnovna parcela 2,70 m²

S O R T A VARIETY	Izvor/Origin	Dobavitelj/Supplier	Tip/Type MG=mehkolistna glavna/butterhead KBg=krhkolisna batavija /batavia head KBr=krhkolisna batavija rozet/batavia rosete KK=krhkolisna kristalkate eberg R=reziška (rozet)Ktitting V=vezivkačos	Zgodnost/Earliness 3=zgodna/early 7=pozna/late	Uhajanje v cvet/Bolting 3=pozno/late 7=zgodaj/early	RASTLINA/PLANT			
						Velikost/ Size 3=majhna /small 7=velikalarge	Masa/Weight g	Barva (intenzivnost) Colour (intensity)	Antocijan/Anthocyanin -=brez/absent +=zprisent
Trnovska ledenka	SLO24	SLO24	KBg	5	4	5	656	Z (4)	+
Posavka	I6	SLO3	KBg	5	6	7	717	Z (7)	+
Leda	SLO1	SLO1	KBg	5	4	5	657	Z (4)	-
Anna	SLO25	SLO25	KBg	3	4	4	615	Z (4)	+
Canasta	NL3	SLO10	KBg	6	2	6	672	Z (3) + Rd (5)	+
Ljubljanska ledenka	SLO22	SLO22	KBg	4	/	5	607	Z (3)	-
Bistra	SLO1	SLO1	KBg	6	/	6	763	Z (5)	+
Laibacher Eis 2	I6	SLO3	KBg	3	4	3	561	Z (4)	+
Belokriška	SLO22	SLO22	KBg	4	6	5	613	Z (3)	-
Pavlinčica	SLO23	SLO23	KBg	5	6	5	622	Z (5)	-
Šempeterka	SLO2	SLO2	KBg	5	8	7	534	Z (7)	-
Marija	I6	SLO3	KBg	5	8	6	558	Z (3)	-
Vegorka	SLO1	SLO1	KBg	5	7	8	888	Z (4)	+
Unicum	SLO1	SLO1	KBg	/	7	8	/	Z (5)	+
Dalmatinska ledenka	I6	SLO3	KBg	/	6	7	/	Z (7)	+
Laibacher Eis 4	I6	SLO3	KBg	4	/	6	/	Z (4)	+

Povprečje/Mean

LSD (0,05)

Previous crop: peas

Fertilizing: 40 t/ha stable manure, 102 kg/ha N, 60 kg/ha P₂O₅, 270 kg/ha K₂O

Growing in the open field

Planting density: 30 cm x 30 cm; 66,666 plants/ha; planting into three-row stripes

Sowing: 29.03.2016, transplanting: 05.05.2016, harvesting: 21.06. - 28.06.2016

Trial layout: randomized blocks in 3 repetitions, experimental plot 2.70 m²

RASTILINA/PLANT			PRIDELEK/YIELD			Opombe/ Comments
Zbitost/ Density	Mehurjavost listov/ Blistering of leaves	Masa tržnega dela Marketable part weight	Tržni/ Marketable	Skupni/ Total	Rodnostna skupina/ Yield category	
3=zbita/dense 7=slabo zbita/lose	3=rahlo/weak 7=močno/strong	g	t/ha	t/ha		
4	5	527	34,05	40,82	I	glave polzaprte/half closed heads
4	4	542	32,20	41,25	I	glave odprte; občutljiva za <i>Bremia lactucae</i> /open heads; susceptible for <i>Bremia lactucae</i>
4	6	503	30,75	40,09	I	nekoliko občutljiva za <i>Bremia lactucae</i> /slightly susceptible for <i>Bremia lactucae</i>
3	7	478	29,11	36,22	II/1	
7	5	510	28,39	37,85	II/1	glave odprte; nekoliko občutljiva za <i>Bremia lactucae</i> /open heads; slightly susceptible for <i>Bremia lactucae</i>
5	5	446	26,38	34,58	II/2	hitro propada; zelo občutljiva za <i>Bremia lactucae</i> /early decaying; very susceptible for <i>Bremia lactucae</i>
2	7	556	25,88	53,90	II/2	hitro propada; nekoliko občutljiva za <i>Bremia lactucae</i> /early decaying; slightly susceptible for <i>Bremia lactucae</i>
3	7	444	25,70	32,18	II/2	
6	4	470	25,42	34,77	II/2	glave polzaprte; hitro propada; zelo občutljiva za <i>Bremia lactucae</i> /half closed heads; early decaying; very susceptible for <i>Bremia lactucae</i>
4	6	464	24,69	36,13	II/2	glave polzaprte; nekoliko občutljiva za <i>Bremia lactucae</i> /half closed heads; slightly susceptible for <i>Bremia lactucae</i>
5	4	409	17,58	32,74	III	hitro v cvet; glave polodprete; hitro propada; zelo občutljiva za <i>Bremia lactucae</i> /early bolting; half open heads; early decaying; very susceptible for <i>Bremia lactucae</i>
7	4	392	13,71	33,86	III	hitro v cvet; glave polzaprte; hitro propada; zelo občutljiva za <i>Bremia lactucae</i> /early bolting; half closed heads; early decaying; very susceptible for <i>Bremia lactucae</i>
6	4	623	11,79	53,46	III	hitro v cvet; glave odprte; občutljiva za <i>Bremia lactucae</i> /early bolting; open heads; susceptible for <i>Bremia lactucae</i>
/	/	/	/	/	/	glave odprte; občutljiva za <i>Bremia lactucae</i> /open heads; susceptible for <i>Bremia lactucae</i>
/	/	/	/	/	/	glave odprte; občutljiva za <i>Bremia lactucae</i> /open heads; susceptible for <i>Bremia lactucae</i>
5	7	/	/	/	/	
			25,05	39,07		
			4,20	4,14		

Sortni poskus/Variety trial : Solata/Lettuce - Slovenske sorte/ Slovene varieties
Lokacija/Location : Jablje
Leto/Year : 2016 - jesenski termin 1/autumn period 1

Prejšnji posevek: čebula

Gnojenje: /; dognojevanje: 50 kg/ha N, 50 kg/ha P₂O₅, 50 kg/ha K₂O

Pridelovanje na prostem

Gostota sajenja: 30 cm x 30 cm; 66.666 rastlin/ha; sajenje v tri-vrstne pasove

Setev: 08.07.2016, presajanje: 09.08.2016, pobiranje: 30.09. - 13.10.2016

Zasnova poskusa: naključni blok v 3 ponovitvah, osnovna parcela 2,70 m²

S O R T A VARIETY	Izvor/Origin	Dobavitelj/Supplier	Tip/Type MG=mehkolista glavna/bate/head KBg=krhkolista batavija glavna/batavia head KBr=krhkolista batavija rozeta/batavia rosette KK=krhkolista kristalka/berg R=rezivka (rozeta)cutting V=vezivka/cos	Zgodnost/Earliness 3=zgodna/early 7=pozna/late	Uhajanje v cvet/Bolting 3=pozno/late 7=zgodaj/early	RASTLINA/PLANT			
						Velikost/ Size 3=majhna/small 7=velika/large	Masa/Weight g	Barva (intenzivnost) Colour (intensity)	Antocijan/Anthocyanin -=brez/absent +=zpräsent
Belokriška	SLO22	SLO22	KBg	5	3	5	632	RuZ (3)	-
Canasta	NL3	SLO10	KBg	7	2	6	785	Z (3)	+
Leda	SLO1	SLO1	KBg	6	5	5	693	RuZ (5)	-
Ljubljanska ledenka	SLO22	SLO22	KBr	6	6	7	591	RuZ (5)	-
Anna	SLO25	SLO25	KBg	6	4	5	573	RuZ (4)	+
Laibacher Eis 2	I6	SLO3	KBg	5	4	6	586	RuZ (4)	+
Vegorka	SLO1	SLO1	/	/	9	8	/	/	+
Unicum	SLO1	SLO1	/	/	8	/	/	/	/
Dalmatinska ledenka	I6	SLO3	/	/	8	/	/	/	/
Pavlinčica	SLO23	SLO23	/	/	7	/	/	/	/
Bistra	SLO1	SLO1	/	/	5	/	/	/	/
Laibacher Eis 4	I6	SLO3	KBg	6	4	7	/	RuZ (4)	+
Posavka	I6	SLO3	KBg	/	8	6	/	Z (7)	/
Marija	I6	SLO3	/	/	8	/	/	/	/
Šempeterka	SLO2	SLO2	/	/	8	/	/	/	/

Povprečje/Mean

LSD (0,05)

Previous crop: onion

Fertilizing: /; side dressing: 50 kg/ha N, 50 kg/ha P₂O₅, 50 kg/ha K₂O

Growing in the open field

Planting density: 30 cm x 30 cm; 66,666 plants/ha; planting into three-row stripes

Sowing: 08.07.2016, transplanting: 09.08.2016, harvesting: 30.09. - 13.10.2016

Trial layout: randomized blocks in 3 repetitions, experimental plot 2.70 m²

RASTLINA/PLANT		Poškodbe zaradi nizkih temperatur Injuries caused by low temperatures 3=trahle/minor 7=močne/serious	PRIDELEK/YIELD			Opombe/ Comments
Zbitost/ Density 3=zbitadense 7=slabo zbita/lose	Masa tržnega dela Marketable part weight g		Tržni/ Marketable t/ha	Skupni/ Total t/ha	Rodnostna skupina/ Yield category	
4-6	490	8	32,37	41,77	I	
5-7	602	5	31,60	46,11	I	
6	559	7	24,18	39,09	II/2	
7	415	6	22,54	37,71	II/3	
4-7	352	8	22,16	37,73	II/3	
3-5	418	6	21,77	35,76	II/3	
/	/	7	/	/	/	nekoliko občutljiva za <i>Bremia lactuca</i> /slightly susceptible for <i>Bremia lactuca</i>
/	/	8	/	/	/	
/	/	8	/	/	/	
/	/	7	/	/	/	
/	/	7	/	/	/	
3-5	/	7	/	/	/	
/	/	7	v cvet/bolting			zelo občutljiva za <i>Bremia lactuca</i> /very susceptible for <i>Bremia lactuca</i>
/	/	9	v cvet/bolting			
/	/	7	v cvet/bolting			
			25,77	39,70		
			4,20	5,74		

Sortni poskus/Variety trial : Solata/Lettuce - Slovenske sorte/ Slovene varieties
Lokacija/Location : Jablje
Leto/Year : 2016 - jesenski termin 2/autumn period 2

Prejšnji posevek: česen

Gnojenje: /; dognojevanje: 50 kg/ha N, 50 kg/ha P₂O₅, 50 kg/ha K₂O

Pridelovanje v tunelu

Gostota sajenja: 30 cm x 30 cm; 66.666 rastlin/ha; sajenje v tri-vrstne pasove

Setev: 22.07.2016, presajanje: 19.08.2016, pobiranje: 03.10.2016

Zasnova poskusa: naključni blok v 3 ponovitvah, osnovna parcela 2,70 m²

Previous crop: garlic

Fertilizing: /; side dressing: 50 kg/ha N, 50 kg/ha P₂O₅, 50 kg/ha K₂O

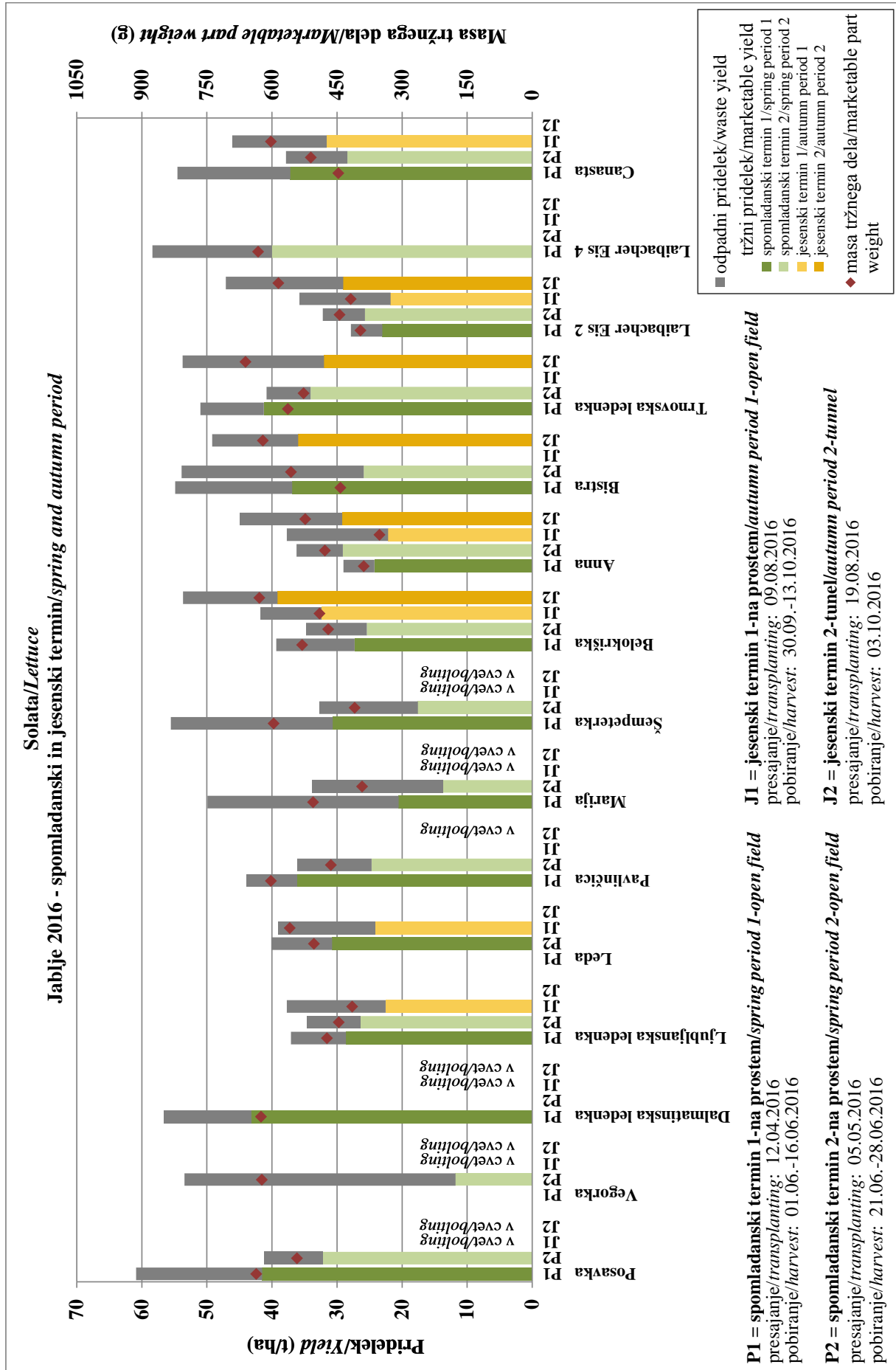
Growing in the plastic tunnel

Planting density: 30 cm x 30 cm; 66,666 plants/ha; planting into three-row stripes

Sowing: 22.07.2016, transplanting: 19.08.2016, harvesting: 03.10.2016

Trial layout: randomized blocks in 3 repetitions, experimental plot 2.70 m²

SORTA VARIETY	Izvor/Origin	Dobavitelj/Supplier	Zgodnost/Earliness 3= zgodna/early 7= pozna/late	Uhajanje v cvet/Bolting 3= pozno/late 7= zgodaj/early	RASTLINA/PLANT						Rjavenje roba/Tipburn 3= rahlo/minor 7= močno/serious	PRIDELEK/YIELD		
					Velikost/Size 3= majhna/ small 7= velika/ large	Masa/Weight g	Barva (intenzivnost) Colour (intensity)	Antocijan/Anthocyanin - = brez/absent + = z/present	Zbitost/Density 3= zbita/dense 7= slabo zbita/lose	Masa tržnega dela Marketable part weight g		Tržni/Marketable t/ha	Skupni/Total t/ha	Rodnostna skupina/ Yield category
Belokriška	SLO22	SLO22	4	/	6	865	Z (4)	-	3-5	692	1	39,14	53,67	II/1
Bistra	SLO1	SLO1	7	5	7	784	Z (5)	+	5-8	621	3	35,95	49,19	II/2
Tmrovska ledenka	SLO24	SLO24	5	5	5	777	Z (4)	+	4-6	661	4	32,01	53,73	II/2
Anna	SLO25	SLO25	5	4	5	635	Z (5)	+	3-5	523	7	29,19	44,96	II/2
Laibacher Eis 2	I6	SLO3	5	5	5	721	Z (5)	+	4	585	8	29,06	47,10	II/2
Vegorka	SLO1	SLO1	/	8	8	/	Z (3)	+	/	/	5	/	/	/
Dalmatinska ledenka	I6	SLO3	/	8	5	/	Z (8)	+	/	/	/	/	/	/
Ljubljanska ledenka	SLO22	SLO22	/	7	7	/	Z (4)	-	/	/	/	/	/	/
Leda	SLO1	SLO1	6	6	6	/	Z (6)	-	/	/	/	/	/	/
Laibacher Eis 4	I6	SLO3	6	4	7	/	Z (4)	+	7	/	/	/	/	/
Posavka	I6	SLO3	/	7	6	/	Z (8)	+	/	/	2	v cvet/bolting		
Unicum	SLO1	SLO1	/	9	8	/	Z (4)	+	/	/	/	v cvet/bolting		
Pavlinčica	SLO23	SLO23	6	7	7	/	Z (5)	-	/	/	5	v cvet/bolting		
Marija	I6	SLO3	/	9	7	/	Z (4)	-	/	/	1	v cvet/bolting		
Šempeterka	SLO2	SLO2	/	8	6	/	Z (8)	-	/	/	1	v cvet/bolting		
Povprečje/Mean											33,07	49,73		
LSD (0,05)											8,51	4,78		



Sortni poskus/Variety trial : Fižol - visok za stročje/Bean - climbing french beans**Lokacija/Location : Jablje****Leto/Year : 2016**

Prejšnji posevek: solata

Gnojenje: 20 kg/ha N, 150 kg/ha K₂O, 21 kg/ha SO₃

dognojevanje: /

Pridelovanje v tunelu; prekrivanje tal s črno PE folijo; kapljično namakanje; gojenje ob opori (mreža)

Gostota sajenja: 150 cm x 20 cm, 3 semena na setveno mesto; ciljna gostota posevka 80.000 rastlin/ha

Setev: 15.04.2016, redčenje: 05.05.2016, pobiranje: 30.06. - 02.09.2016, 11 pobiranj

Zasnova poskusa: naključni blok v 3 ponovitvah, osnovna parcela 3,00 m²

S O R T A VARIETY	Izvor/Origin	Dobavitelj/Supplier	Zgodnost/Earliness 3=zgodna/early 7=pozna/late	RASTLINA/PLANT			STROK/POD				
				Hitrost plezanja /Speed of climbing 3=počasi/slow 7=hitro/rapid	Obstojnost na polju Field standing ability 3=dobra/good 7=slaba/poor	Širina/ Width mm	Dolžina/ Length cm	Debelina/ Thickness mm	Masa/Weight g	Osnovna barva (intenzivnost) Ground colour (intensity)	Oblika prereza Cross section shape
Helda	ES3	SLO27	4	4	4	20	20	9	18	Z (4)	ploščat do jajčast/narrow ovate to ovate
Limka	NL10	SLO11 + SLO1	2	2	7	20	24	8	19	Z(4)	ploščat/narrow ovate
Perolar	ES3	SLO27	5	6	3	20	20	8	17	Z (4)	ploščat do jajčast/narrow ovate to ovate
Priver	ES3	SLO27	3	2	5	19	23	8	18	Z (4)	ploščat/narrow ovate
Golden Gate	NL10	SLO11 + SLO1	3	3	6	21	24	8	21	Ru (3)	ploščat do jajčast/narrow ovate to ovate
Barianec	SLO1	SLO1	7	6	4	23	15	10	16	Ru (3)	ploščat/narrow ovate
Maslenec rani	SLO1	SLO1	8	8	3	19	15	10	13	Ru (2)	ploščat do jajčast/narrow ovate to ovate
Kaimano	I6	SLO3	6	4	4	18	21	7	15	Ru (3)	ploščat/narrow ovate

Povprečje/Mean**LSD (0,05)**

Previous crop: lettuce

Fertilizing: 20 kg/ha N, 150 kg/ha K₂O, 21 kg/ha SO₃

side dressing: /

Growing in the plastic tunnel; soil covering with black PE mulch; drip irrigation; growing with the support (net)

Planting density: 150 cm x 20 cm, 3 seeds per seeding site; target crop density 80,000 plants/ha

Sowing: 15.04.2016, thinning: 05.05.2016, harvesting: 30.06. - 02.09.2016, 11 harvests

Trial layout: randomized blocks in 3 repetitions, experimental plot 3.00 m²

STROK/POD					Izenačenost strokov / Uniformity of pods 3=izenačeni/uniform 7=neizenačeni/nonuniform	PRIDELEK/YIELD								Tržni/Marketable t/ha	Skupni/ Total t/ha	Rodnostna skupina/ Yield category	Opombe/ Comments
Ukrivljenost/ Curvature 3=rabila/slight 7=močno/slrong	Število semen/ Number of grains	Obstočnost / Shelf life 3=dobra/good 7=slaba/poor	Okus/ Taste 3=dober/good 7=slab/poor	Izenačenost strokov / Uniformity of pods		Razred/Class		Mesec/Month									
						%		%									
						I.	II.	Odpad/Waste	6	7	8	9					
2	8	6	5	3	84	11	5	43	20	18	19	70,49	74,11	I	stroki srednje hitro do počasi prezorijo - razvijejo se niti in pergamentna membrana/medium to late overmaturation of pods - development of strings and parchment		
1	8	7	5	2	77	18	5	53	27	11	9	62,78	66,22	I	stroki srednje do hitro prezorijo - razvije se pergamentna membrana/medium to rapid overmaturation of pods - development of parchment		
1	7	5	5	3	86	11	3	33	28	15	24	61,69	63,44	I			
2	7	7	3	2	89	9	2	55	14	21	10	58,62	59,99	II/1	stroki hitro prezorijo - razvijejo se niti in pergamentna membrana/rapid overmaturation of pods - development of strings and parchment		
2	8	7	7	3	82	13	5	64	12	16	8	49,54	52,20	II/2	5 do 10 % rastlin z zelenimi stroki; stroki hitro prezorijo - razvije se pergamentna membrana/5 to 10 % of plants with green pods; rapid overmaturation of pods - development of parchment		
3	6	5	5	3	85	13	2	20	44	12	24	44,40	45,39	II/3	stroki srednje hitro prezorijo - razvijejo se niti/medium overmaturation of pods - development of strings		
2	7	4	5	2	83	15	2	9	38	23	30	34,53	35,27	III	stroki srednje hitro prezorijo - razvijejo se niti/medium overmaturation of pods - development of strings		
2	8	7	5	3	83	13	4	37	27	8	28	32,71	34,20	III	cca 2 % rastlin z zelenimi stroki/approx. 2 % of plants with green pods		
												51,85	53,85				
												9,65	9,80				

Sortni poskus/Variety trial : Fižol - visok za stročje/Bean - climbing french beans
Lokacija/Location : Šempeter pri Gorici
Leto/Year : 2016

Prejšnji posevek: solata ali podor ogrščice

Gnojenje: 20 t/ha hlevski gnoj, 18 kg/ha N, 36 kg/ha P₂O₅, 72 kg/ha K₂O

dognojevanje: fertigacija: 12 kg/ha N, 24 kg/ha P₂O₅, 72 kg/ha K₂O, 6 kg/ha MgO

Pridelovanje na prostem; prekrivanje tal s črno PE folijo; kapljično namakanje; gojenje ob opori (mreža)

Gostota sajenja: 140 cm x 20 cm, 3 semena na setveno mesto; ciljna gostota posevka 85.000 rastlin/ha

Setev: 21.04.2016, redčenje: 18.05.2016, pobiranje: 30.06. - 26.07.2016, 7 pobiranj

Zasnova poskusa: naključni blok v 3 ponovitvah, osnovna parcela 2,80 m²

Previous crop: lettuce or rape green manure

Fertilizing: 20 t/ha stable manure, 18 kg/ha N, 36 kg/ha P₂O₅, 72 kg/ha K₂O

side dressing: fertigation: 12 kg/ha N, 24 kg/ha P₂O₅, 72 kg/ha K₂O, 6 kg/ha MgO

Growing in the open field; soil covering with black PE mulch; drip irrigation; growing with the support (net)

Planting density: 140 cm x 20 cm, 3 seeds per seeding site; target crop density 85,000 plants/ha

Sowing: 21.04.2016, thinning: 18.05.2016, harvesting: 30.06. - 26.07.2016, 7 harvests

Trial layout: randomized blocks in 3 repetitions, experimental plot 2.80 m²

S O R T A V A R I E T Y	Izvor/Origin	Dobavitelj/Supplier	Zgodnost/Earliness 3=zgodna/early 7=pozna/late	PRIDELEK/YIELD							Tržni/Marketable t/ha	Skupni/Total t/ha	Rodnostna skupina Yield category
				Razred/Class			Mesec/Month		6	7			
				%			%						
				I.	II.	Odpad/Waste							
Helda	ES3	SLO27	2	90	8	2	53	47	24,47	24,88	I		
Perolar	ES3	SLO27	5	90	9	1	37	63	18,18	18,41	I		
Golden Gate	NL10	SLO11+SLO1	4	84	12	4	44	56	16,78	17,39	I		
Priver	ES3	SLO27	4	88	6	6	54	46	13,20	14,08	II/2		
Kaimano	I6	SLO3	5	88	7	5	54	46	10,44	11,03	II/3		
Limka	NL10	SLO11+SLO1	6	85	7	8	24	76	10,19	11,08	II/3		
Barianec	SLO1	SLO1	6	92	6	2	46	54	8,50	8,66	III		
Maslenec rani	SLO1	SLO1	8	83	15	2	4	96	1,16	1,18	III		
Povprečje/Mean									12,86	13,34			
LSD (0,05)									3,23	3,14			



Poskus z ohrovtom in visokim fižolom;
Šempeter pri Gorici, 11.08.2016



Sortni poskus/Variety trial : Fižol - visok za stročje/Bean - climbing french beans
Lokacija/Location : Ptuj
Leto/Year : 2016

Prejšnji posevek: lubenica

Gnojenje: 1300 kg/ha Plantella Organik, 62 kg/ha N, 120 kg/ha P₂O₅, 240 kg/ha K₂O

dognojevanje: /

Pridelovanje v tunelu; prekrivanje tal s črno PE folijo; kapljično namakanje;

gojenje ob opori (mreža)

Gostota sajenja: 150 cm x 20 cm, 3 semena na setveno mesto; ciljna gostota posevka 70.000 rastlin/ha

Setev: 20.04.2016, redčenje: 17.05.2016, pobiranje: 22.06. - 26.08.2016, 15 pobiranj

Zasnova poskusa: naključni blok v 3 ponovitvah, osnovna parcela 3,00 m²

SORTA VARIETY	Izvor/Origin	Dobavitelj/Supplier	Zgodnost/Earliness 3=zgodna/early 7=pozna/late	RASTLINA/PLANT			STROK/POD					
				Višina/Plant 3=nizko/short 5=srednje/medium 7=visoko/high	Razraščanje/Branching 3=šibko/weak 7=močno/strong	Obstojnost na polju/Field standing ability 3=dobra/good 7=slaba/poor	Širina/Width mm	Dolžina/Lenght cm	Debelina/Thickness mm	Masa/Weight g	Osnovna barva (intenzivnost) Ground colour (intensity)	Oblika prereza Cross section shape
Golden Gate	NL10	SLO11 +SLO1	3	8	4	5	20	21	21	7	Ru (5)	ploščat/narrow ovate
Priver	ES3	SLO27	3	8	4	6	17	18	22	6	Z (7)	ploščat/narrow ovate
Limka	NL10	SLO11 +SLO1	2	8	5	7	17	20	20	9	Z (6)	ploščat/narrow ovate
Helda	ES3	SLO27	5	7	4	6	19	24	17	9	Z (5)	ploščat/narrow ovate
Perolar	ES3	SLO27	6	7	7	6	18	20	19	7	Z (5)	ploščat/narrow ovate
Barianec	SLO1	SLO1	7	6	6	6	20	23	16	9	Ru (2)	ploščat/narrow ovate
Kaimano	I6	SLO3	6	7	7	3	12	17	17	7	Ru (3)	ploščat/narrow ovate
Maslenec rani	SLO1	SLO1	8	5	6	4	12	18	15	8	RuZ (3)	ploščat/narrow ovate

Povprečje/Mean

LSD (0,05)

Previous crop: watermelon

Fertilizing: 1300 kg/ha Plantella Organik, 62 kg/ha N, 120 kg/ha P₂O₅, 240 kg/ha K₂O
side dressing: /

Growing in the plastic tunnel; soil covering with black PE mulch; drip irrigation;
growing with the support (net)

Planting density: 150 cm x 20 cm, 3 seeds per seeding site; target crop density 70,000 plants/ha

Sowing: 20.04.2016, thinning: 17.05.2016, harvesting: 22.06. - 26.08.2016, 15 harvests

Trial layout: randomized blocks in 3 repetitions, experimental plot 3.00 m²

Ukrivljenost/ Curvature 3=rahla/flight 7=močna/strong	Število semen/ Number of grains	PRIDELEK/YIELD										Opombe/ Comments
		Razred/Class			Mesec/Month				Tržni/ Marketable t/ha	Skupni/ Total t/ha	Rodnostna skupina/ Yield category	
		%		%								
		I.	II.	Odpad/Waste	6	7	8	9				
1+3	7	71	23	6	21	39	29	11	63,34	67,52	I	
2	7	80	17	3	27	35	29	9	58,77	60,40	I	
1+2	7	83	13	4	35	40	20	5	53,28	55,67	II/1	
3	6	81	15	4	18	55	17	10	48,58	50,84	II/2	
1+2	6	78	17	5	9	66	16	9	45,94	48,53	II/2	
2	6	80	15	5	2	79	11	8	39,37	41,50	II/3	
1+2	6	67	28	5	14	44	23	19	35,64	37,80	III	cca 2 % rastlin z zelenimi stroki/approx. 2 % of plants with green pods
2	6	72	25	3	/	62	24	14	25,88	26,69	III	
									46,35	48,62		
									9,89	10,46		

Tehnološki poskus/Technology trial : Fižol - visok za stročje; uporaba *R. phaseoli*
Beans - climbing french beans; treatment with R. phaseoli

Lokacija/Location : Jablje

Leto/Year : 2016

Prejšnji posevek: solata

Gnojenje: 20 kg/ha N, 150 kg/ha K₂O, 21 kg/ha SO₃

dognojevanje: /

Pridelovanje v tunelu; prekrivanje tal s črno PE folijo; kapljično namakanje; gojenje ob opori (mreža)

Gostota sajenja: 150 cm x 20 cm, 3 semena na setveno mesto; ciljna gostota posevka 80.000 rastlin/ha

Setev: 15.04.2016, redčenje: 06.05.2016, pobiranje: 02.07. - 02.08.2016, 6 pobiranj

Zasnova poskusa: naključni blok v 4 ponovitvah, osnovna parcela 3,00 m²

Previous crop: lettuce

Fertilizing: 20 kg/ha N, 150 kg/ha K₂O, 21 kg/ha SO₃

side dressing: /

Growing in the plastic tunnel; soil covering with black PE mulch; drip irrigation; growing with the support (net)

Planting density: 150 cm x 20 cm, 3 seeds per seeding site; target crop density 80,000 plants/ha

Sowing: 15.04.2016, thinning: 06.05.2016, harvesting: 02.07. - 02.08.2016, 6 harvests

Trial layout: randomized blocks in 4 repetitions, experimental plot 3.00 m²

S O R T A in TRETIRANJE z <i>Rhizobium phaseoli</i>	Izvor/Origin	Dobavitelj/Supplier	PRIDELEK/YIELD										
			Razred/Class			Mesec/Month		Prvo pobiranje/First harvest*	Tržni/Marketable*	Skupni/Total*			
			I.	II.	Odpad/Waste	7	8						
VARIETY and TREATMENT with <i>Rhizobium phaseoli</i>			%	%	%	%	%	uha	uha	uha			
0=brez/without <i>R. phaseoli</i> Rp=z uporabo/treatment with <i>R. phaseoli</i>													
0 Golden Gate	NL10	SLO1	87	9	4	97	3	25,80	a	36,33	a	37,76	a
0 Limka	NL10	SLO1	88	8	4	97	3	20,47	a	36,34	a	38,03	a
Rp Golden Gate	NL10	SLO1	89	10	2	97	3	28,35	a	42,88	a	43,68	a
Rp Limka	NL10	SLO1	89	9	2	97	3	24,70	a	41,54	a	42,41	a
Povprečje/Mean								24,83		39,27		40,47	
LSD_{Fisher} (0,05)								6,22		9,31		8,41	
Povprečje tretiranja/Treatment mean													
0								23,13	a	36,33	a	37,89	a
Rp								26,26	a	42,21	a	43,05	a
LSD_{Fisher} (0,05)								4,40		6,59		5,94	
Povprečje sorte/Variety mean													
Golden Gate								27,08	a	39,60	a	40,22	a
Limka								22,58	b	38,94	a	40,72	a
LSD_{Fisher} (0,05)								4,40		6,59		5,94	

* statistično značilno različne vrednosti znotaj posameznih kategorij pridelka so označene z različnimi črkami
statistically significant different values within certain yield categories are marked with different letters

Tehnološki poskus/Technology trial : Fižol - visok za stročje; uporaba *R. phaseoli*
Beans - climbing french beans; treatment with R. phaseoli
Lokacija/Location : Ivanci - poškodbe zaradi toče/damage by hail 14.07.2016
Leto/Year : 2016

Prejšnji posevek: čebula

Gnojenje: 30 kg/ha N, 60 kg/ha P₂O₅, 120 kg/ha K₂O

dognojevanje: /

Pridelovanje na prostem; prekrivanje tal s črno PE folijo; kapljično namakanje; gojenje ob opori (mreža)

Gostota sajenja: 150 cm x 20 cm, 2 semeni na setveno mesto; ciljna gostota posevka 70.000 rastlin/ha

Setev: 21.04.2016, redčenje: 10.05.2016, pobiranje: 07.07. - 09.09.2016, 6 pobiranj

Zasnova poskusa: naključni blok v 5 ponovitvah, osnovna parcela 3,00 m²

Previous crop: onion

Fertilizing: 30 kg/ha N, 60 kg/ha P₂O₅, 120 kg/ha K₂O

side dressing: /

Growing in the open field; soil covering with black PE mulch; drip irrigation; growing with the support (net)

Planting density: 150 cm x 20 cm, 2 seeds per seeding site; target crop density 70,000 plants/ha

Sowing: 21.04.2016, thinning: 10.05.2016, harvesting: 07.07. - 09.09.2016, 6 harvests

Trial layout: randomized blocks in 5 repetitions, experimental plot 3.00 m²

S O R T A in T R E I R A N J E z Rhizobium phaseoli VARIETY and TREATMENT with Rhizobium phaseoli 0=brez/without <i>R. phaseoli</i> Rp=z uporabo/treatment with <i>R. phaseoli</i>	Izvor/Origin	Dobavitelj/Supplier	P R I D E L E K / Y I E L D											
			Razred/Class			Mesec/Month			Prvo pobiranje/First harvest*	Tržni/Marketable*	Skupni/Total*			
			I.	II.	Odpad/Waste	7	8	9				%	%	%
0 Golden Gate	NL10	SLO1	70	27	3	84	12	5	8,24	a	27,35	a	28,23	a
0 Limka	NL10	SLO1	76	20	4	80	15	5	9,28	a	27,19	a	28,20	a
Rp Golden Gate	NL10	SLO1	71	26	3	84	12	4	10,75	a	24,52	a	25,31	a
Rp Limka	NL10	SLO1	79	19	2	82	13	5	8,86	a	24,65	a	25,26	a
Povprečje/Mean									9,28		25,93		26,75	
LSD_{Fisher} (0,05)									3,62		3,82		3,66	
Povprečje tretiranja/Treatment mean														
0									8,76	a	27,27	a	28,21	a
Rp									9,80	a	24,59	a	25,29	a
LSD_{Fisher} (0,05)									2,56		2,70		2,59	
Povprečje sorte/Variety mean														
Golden Gate									9,49	a	25,93	a	26,77	a
Limka									9,07	a	25,92	a	26,73	a
LSD_{Fisher} (0,05)									2,56		2,70		2,59	

* statistično značilno različne vrednosti znotaj posameznih kategorij pridelka so označene z različnimi črkami
statistically significant different values within certain yield categories are marked with different letters

Sortni in tehnološki poskus/Variety and technology trial :

Por - termini spravila

Leek - timing of harvest

Lokacija/Location :

Jablje

Leto/Year :

2016

Prejšnji posevek: grah

Gnojenje: 40 t/ha hlevski gnoj 102 kg/ha N, 60 kg/ha P₂O₅, 270 kg/ha K₂O

Pridelovanje na prostem; prekrivanje tal s črno PE folijo

Gostota sajenja: 30 cm x 20 cm; 100.000 rastlin/ha; sajenje v tri-vrstne pasove

Setev: 11.03.2016, presajanje: 10.05.2016, pobiranje: 25.08.2016, 08.09.2016, 22.09.2016, 06.10.2016

Shema poskusa: naključni blok v 3 ponovitvah, osnovna parcela 1,80 m²

Previous crop: peas

Fertilization: 40 t/ha stable manure, 102 kg/ha N, 60 kg/ha P₂O₅, 270 kg/ha K₂O

Growing in the open field; soil covering with black PE mulch

Planting density: 30 cm x 20 cm; 100,000 plants/ha, transplanting into three-row stripes

Sowing: 11.03.2016, transplanting: 10.05.2016, harvesting: 25.08.2016, 08.09.2016, 22.09.2016, 06.10.2016

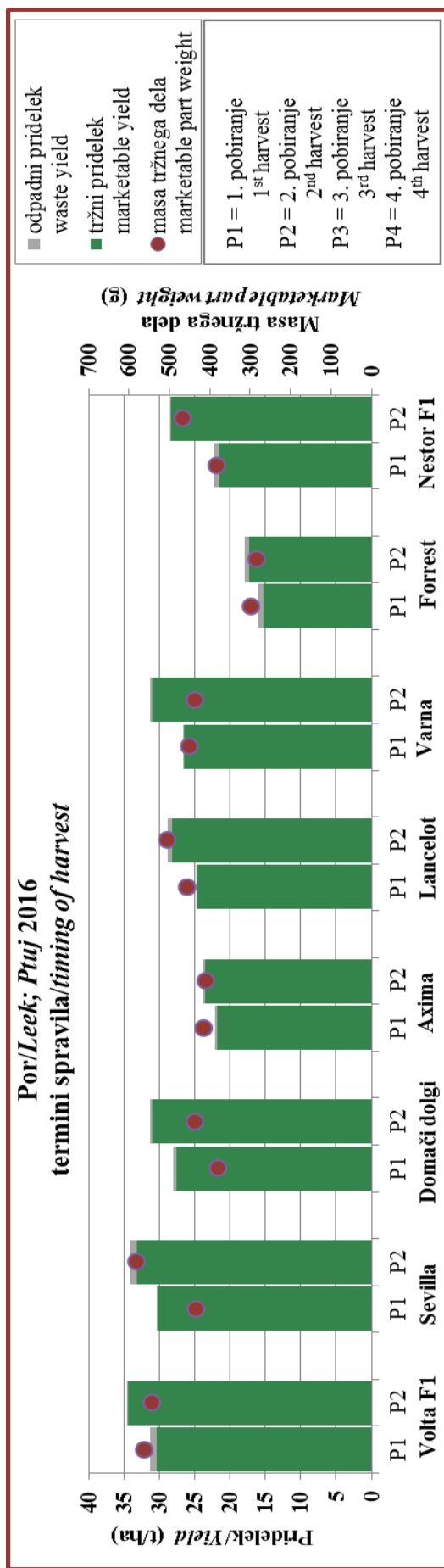
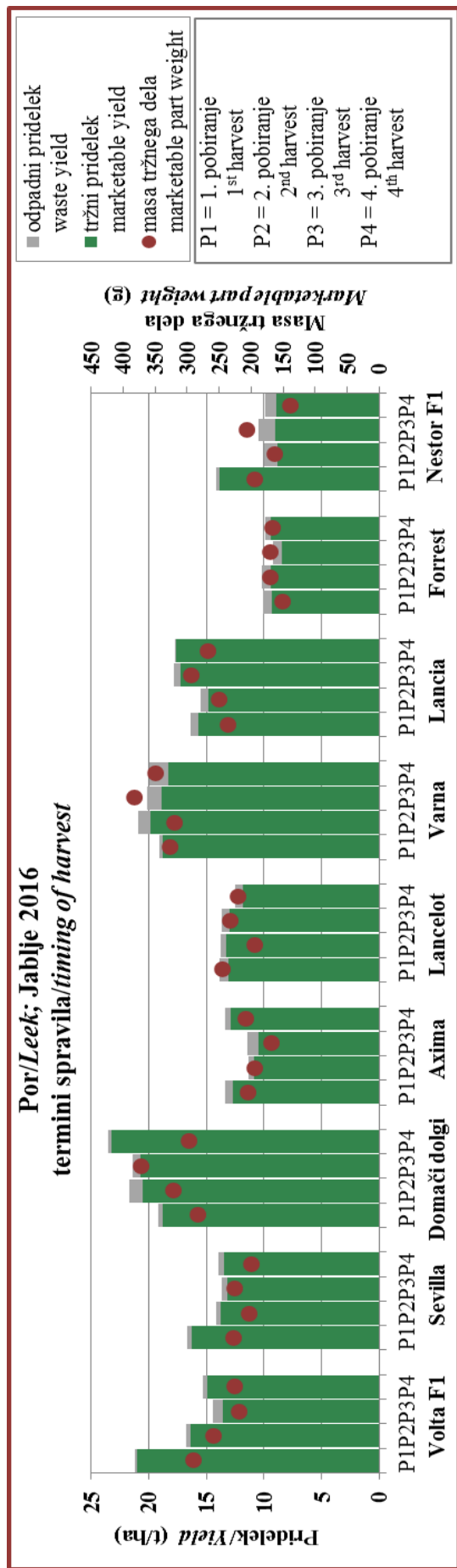
Trial layout: randomized block design in 3 repetitions, plot size 1.80 m²

SORTA VARIETY	Izvor/Origin	Dobavitelj/Supplier	RASTLINA/PLANT				LAŽNO STEBLO/SHAFT					PRIDELEK/YIELD		
			Višina /Height cm	Barva listov /Leaves colour	Intenzivnost barve/ Colour intensity	Dolžina /Length cm	Višina/ Height cm	Širina/ Width cm	Zadebelitev/ Bulbing 3=šibka/weak 7=močna/strong	Obeljenost/ Blanching 3=dobra/good 7=slaba/poor	Masa tržnega dela Marketable part weight g	Tržni/ Marketable t/ha	Skupni/ Total t/ha	Rodnostna skupina/ Yield category
1. pobiranje/1st harvest														
Volta F1	NL0	SLO1	69	Z	3	33	20	4,0	3	4	291	21,04	21,19	I
Domači dolgi	I12	SLO18	103	RuZ	6	53	33	4,2	2	6	284	18,75	19,20	I
Varna	NL0	SLO1	94	RuZ	6	54	34	4,4	3	2	327	18,75	19,04	I
Sevilla	NL3	SLO18	79	SZ	3	34	20	4,0	4	4	228	16,25	16,68	II/2
Lancia	NL1	SLO12	74	Z	4	33	18	4,1	3	7	236	15,73	16,34	II/2
Nestor F1	I15	SLO19	68	SZ	3	30	18	3,5	4	8	194	13,88	14,17	II/3
Lancelot	NL1	SLO12	59	SZ	3	27	16	4,2	2	3	244	13,03	13,89	II/3
Axima	NL9	SLO11	63	SZ	5	30	16	3,9	5	7	205	12,67	13,37	III
Forrest	NL1	SLO12	61	SZ	5	21	11	3,4	3	6	151	9,30	10,05	III
Povprečje/Mean												15,49	15,99	
LSD (0,05)												2,78	2,49	
2. pobiranje/2nd harvest														
Domači dolgi	I12	SLO18	109	/	/	58	39	4,6	8	2	321	20,55	21,67	I
Varna	NL0	SLO1	101	/	/	53	36	4,6	8	4	320	19,89	20,89	I
Volta F1	NL0	SLO1	71	/	/	39	21	3,9	/	/	260	16,36	16,77	II/1
Lancia	NL1	SLO12	76	/	/	38	21	3,9	2	4	251	14,81	15,52	II/2
Sevilla	NL3	SLO18	71	/	/	39	23	3,7	6	5	204	13,77	14,18	II/2
Lancelot	NL1	SLO12	66	/	/	34	19	3,8	5	5	195	13,28	13,76	II/2
Axima	NL9	SLO11	68	/	/	32	16	3,7	3	5	195	10,84	11,29	III
Forrest	NL1	SLO12	65	/	/	27	12	3,7	7	6	171	9,41	10,17	III
Nestor F1	I15	SLO19	75	/	/	43	19	3,2	3	8	164	8,81	9,96	III
Povprečje/Mean												14,19	14,91	
LSD (0,05)												2,78	2,68	



Poskus s porom; Jablje, 04.08.2015

SORTA VARIETY	Izvor/Origin	Dobavitelj/Supplier	RASTLINA/PLANT				LAŽNO STEBLO/SHAFT					PRIDELEK/YIELD		
			Višina /Height cm	Barva listov /Leaves colour	Intenzivnost barve/ Colour intensity	Dolžina /Lenght cm	Višina/ Height cm	Širina/ Width cm	Zadelitev/ Bulbing 3=šibka/weak 7=močna/strong	Obeljenost/ Blanching 3=dobra/good 7=slaba/poor	Masa tržnega dela Marketable part weight g	Tržni/ Marketable t/ha	Skupni/ Total t/ha	Rodnostna skupina/ Yield category
3. pobiranje/3rd harvest														
Domači dolgi	I12	SLO18	111	/	/	62	42	4,6	7	2	372	20,71	21,40	I
Varna	NL0	SLO1	103	/	/	68	44	4,6	8	3	382	18,89	20,15	I
Lancia	NL1	SLO12	78	/	/	42	25	4,1	6	1	293	17,19	17,81	I
Volta F1	NL0	SLO1	81	/	/	37	24	3,5	3	3	219	13,56	14,46	II/2
Sevilla	NL3	SLO18	82	/	/	38	20	3,7	5	4	225	13,22	13,63	II/2
Lancelot	NL1	SLO12	70	/	/	37	20	4,0	4	2	234	12,94	13,69	II/2
Axima	NL 9	SLO11	69	/	/	33	19	3,4	7	2	169	10,48	11,44	III
Nestor F1	I15	SLO19	80	/	/	38	23	3,5	4	5	207	9,05	10,45	III
Forrest	NL1	SLO12	59	/	/	29	14	3,5	7	5	169	8,42	9,20	III
Povprečje/Mean											13,83	14,69		
LSD (0,05)											3,12	2,72		
4. pobiranje/4th harvest														
Domači dolgi	I12	SLO18	119	/	/	62	40	4,1	8	3	297	23,25	23,52	I
Varna	NL0	SLO1	109	/	/	69	44	4,4	8	3	350	18,26	19,93	I
Lancia	NL1	SLO12	82	/	/	46	26	3,7	3	3	267	17,58	17,73	I
Volta F1	NL0	SLO1	86	/	/	46	25	3,3	2	2	226	14,96	15,33	II/2
Sevilla	NL3	SLO18	84	/	/	40	21	3,5	3	1	199	13,46	13,91	II/2
Axima	NL 9	SLO11	76	/	/	41	21	3,8	5	4	209	12,84	13,39	II/3
Lancelot	NL1	SLO12	75	/	/	39	21	3,6	3	1	220	11,80	12,51	II/3
Forrest	NL1	SLO12	63	/	/	29	15	3,4	6	4	166	9,44	9,87	III
Nestor F1	I15	SLO19	89	/	/	41	25	2,6	2	4	138	8,93	9,89	III
Povprečje/Mean											14,50	15,12		
LSD (0,05)											2,94	2,75		



Sortni in tehnološki poskus/Variety and technology trial : Por - termini spravila
Leek - timing of harvest
Lokacija/Location : Ptuj
Leto/Year : 2016

Prejšnji posevek: žita
Gnojenje: 40 t/ha hlevski gnoj, 21 kg/ha N, 60 kg/ha P₂O₅, 270 kg/ha K₂O
dognojevanje: 81 kg/ha N

Pridelovanje na prostem

Gostota sajenja: 55 cm x 20 cm; 90.900 rastlin/ha; sajenje v dvo-vrstne pasove

Setev: 11.03.2016, presajanje: 17.05.2016, pobiranje: 14.09.2016, 28.09.2016

Shema poskusa: naključni blok v 3 ponovitvah, osnovna parcela 4,40 m²

Previous crop: cereals

Fertilization: 40 t/ha stable manure, 21 kg/ha N, 60 kg/ha P₂O₅, 270 kg/ha K₂O

side dressing: 81 kg/ha N

Growing in the open field

Planting density: 55 cm x 20 cm; 90,900 plants/ha, transplanting into two-row stripes

Sowing: 11.03.2016, transplanting: 17.05.2016, harvesting: 14.09.2016, 28.09.2016

Trial layout: randomized block design in 3 repetitions, plot size 4.40 m²

SORTA VARIETY	Izvor/Origin	Dobavitelj/Supplier	Zgodnost/Earliness 3= zgodna/early 7= pozna/late	RASTLINA/PLANT				LAŽNO STEBLO/SHAFT				PRIDELEK/YIELD				
				Višina/Height cm	Položaj listov/Leaves attitude 3=pokončeno/erect 5=razpršeni/erect	Barva listov/Leaves colour	Intenzivnost barve/Colour intensity 3=svetla/light 7=temna/dark	Dolžina/Length cm	Višina/Height cm	Širina/Width cm	Zadebelitev/Bulbing 3=šibka/weak 7=močna/strong	Obeljenost/Blanching 3=dobra/good 7=slaba/poor	Masa tržnega dela Marketable part weight g	Tržni/Marketable t/ha	Skupni/Total t/ha	Rodnostna skupina/ Yield category
1. pobiranje/1st harvest																
Volta F1	NL0	SLO1	/	89	2	SZ	3	43	20	4,9	2	4-5	564	30,35	31,32	I
Sevilla	NL3	SLO18	/	108	2	MZ	9	54	21	4,6	2	2	434	30,16	30,17	I
Domači dolgi	I12	SLO18	/	146	6	MZ	6	67	38	4,4	7	4	380	27,63	28,08	II/1
Varna	NL0	SLO1	/	147	6	RuZ	4	74	39	4,4	6	4	451	26,46	26,67	II/2
Lancelot	NL1	SLO12	/	98	6	MZ	5	48	20	4,8	3	3	456	24,60	24,82	II/2
Axima	NL9	SLO11	/	100	6	MZ	6	47	19	5,1	7	4	415	21,86	22,05	II/3
Nestor F1	I15	SLO19	/	102	3	MZ	5	48	21	4,3	6	6	382	21,57	22,24	II/3
Forrest	NL1	SLO12	/	92	7-8	MZ	3	41	15	4,3	7	5	298	15,25	15,98	III
Povprečje/Mean													24,73	25,17		
LSD (0,05)													4,57	4,48		
2. pobiranje/2nd harvest																
Volta F1	NL0	SLO1	3	95	3	Z	1	49	23	4,7	1	2	545	34,36	34,49	I
Sevilla	NL3	SLO18	5	110	4	SZ	5	46	23	5,1	1	1	581	33,24	34,07	I
Varna	NL0	SLO1	2	147	5	1	3	73	46	4,2	6	3	437	30,98	31,27	II/1
Domači dolgi	I12	SLO18	2	146	4	RuZ	3	76	48	4,3	4-5	3	501	30,48	30,82	II/1
Nestor F1	I15	SLO19	7	108	6	SZ	7	46	23	4,8	4	3	467	28,41	28,45	II/2
Lancelot	NL1	SLO12	6	101	7	SZ	5	41	20	5,2	4	2	505	28,16	28,75	II/2
Axima	NL9	SLO11	5	98	7	SZ	8	41	23	4,6	2	2	411	23,55	23,81	III
Forrest	NL1	SLO12	7	86	8	SZ	5	35	15	4,3	7	3	284	17,31	17,95	III
Povprečje/Mean													28,31	28,70		
LSD (0,05)													4,30	4,36		

Sortni in tehnološki poskus/Variety and technology trial : Por - prekrivanje tal s črno PE folijo
 Leek - soil covering with black PE mulch
Lokacija/Location : Jablje
Leto/Year : 2016

Prejšnji posevek: grah

Gnojenje: 40 t/ha hlevski gnoj, 102 kg/ha N, 60 kg/ha P₂O₅, 270 kg/ha K₂O

Pridelovanje na prostem; prekrivanje tal s črno PE folijo

Gostota sajenja: 30 cm x 20 cm; 100.000 rastlin/ha; sajenje v tri-vrstne pasove

Setev: 31.03.2016, presajanje: 08.06.2016, pobiranje: 06.09. in 09.09.2016

Schema poskusa: naključni blok v 3 ponovitvah, osnovna parcela 2,10 m²

Previous crop: peas

Fertilization: 40 t/ha stable manure, 102 kg/ha N, 60 kg/ha P₂O₅, 207 kg/ha K₂O

Growing in the open field; soil covering with black PE mulch

Planting density: 30 cm x 20 cm; 100.000 plants/ha, transplanting into three-row stripes

Sowing: 31.03.2016, transplanting: 08.06.2016, harvesting: 06.09. and 09.09.2016

Trial layout: randomized block design in 3 repetitions, plot size 2.10 m²

SORTA VARIETY	Izvor/Origin	Dobavitelj/Supplier	RASTLINA/PLANT		LAŽNO STEBLO/SHAFT				PRIDELEK/YIELD		
			Dolžina /Length cm	Višina/ Height cm	Širina/ Width cm	Zadelitev/ Bulbing 3=šibka/weak 7=močna/strong	Obeljenost/ Blanching 3=dobro/good 7=slabo/poor	Masa tržnega dela Marketable part weight g	Tržni/ Marketable t/ha	Skupni/ Total t/ha	Rodnostna skupina/ Yield category
Domači dolgi	I12	SLO18	49	33	3,8	7	3	281	17,34	18,19	I
Varna	NL0	SLO1	51	33	3,6	5	4	250	15,47	16,13	I
Volta F1	NL0	SLO1	26	15	3,4	4	4	177	15,02	15,62	I
Sevilla	NL3	SLO18	33	18	3,6	4	4	208	13,01	13,79	II/2
Lancelot	NL1	SLO12	26	15	3,4	4	4	177	10,56	11,61	II/3
Axima	NL9	SLO11	24	13	3,5	7	7	170	9,79	10,66	III
Forrest	NL1	SLO12	21	12	3,4	6	8	153	9,00	9,65	III
Nestor F1	I15	SLO19	27	16	2,9	4	6	145	8,92	9,58	III
Povprečje/Mean									12,39	13,15	
LSD (0,05)									1,88	1,63	



sorta/variety **Domači dolgi**

Sortni in tehnološki poskus/Variety and technology trial : Por - brez prekrivanja tal
Leek - without soil covering

Lokacija/Location : Jablje

Leto/Year : 2016

Prejšnji posevek: grah

Gnojenje: 40 t/ha hlevski gnoj, 102 kg/ha N, 60 kg/ha P₂O₅, 270 kg/ha K₂O
dognojevanje: 81 kg/ha N

Pridelovanje na prostem; nepokrita tla

Gostota sajenja: 30 cm x 20 cm; 100.000 rastlin/ha; sajenje v tri-vrstne pasove

Setev: 31.03.2016, presajanje: 08.06.2016, pobiranje: 30.09.2016

Shema poskusa: naključni blok v 3 ponovitvah, osnovna parcela 2,10 m²

Previous crop: peas

Fertilization: 40 t/ha stable manure, 102 kg/ha N, 60 kg/ha P₂O₅, 207 kg/ha K₂O
side dressing: 81 kg/ha N

Growing in the open field; without soil covering

Planting density: 30 cm x 20 cm; 100.000 plants/ha, transplanting into three-row stripes

Sowing: 31.03.2016, transplanting: 08.06.2016, harvesting: 30.09.2016

Trial layout: randomized block design in 3 repetitions, plot size 2.10 m²

SORTA VARIETY	Izvor/Origin	Dobavitelj/Supplier	RASTLINA/PLANT		LAŽNO STEBLO/SHAFT					PRIDELEK/YIELD		
			Višina /Height cm	Dolžina /Length cm	Višina/ Height cm	Širina/ Width cm	Zadbelitev/ Bulbing 3=šibka/weak 7=močna/strong	Obeljenost/ Branching 3=dobra/good 7=slaba/poor	Masa tržnega dela Marketable part weight g	Tržni/ Marketable t/ha	Skupni/ Total t/ha	Rodnostna skupina/ Yield category
Domači dolgi	I12	SLO18	104	53	32	3,1	7	2	185	11,96	12,65	I
Varna	NL0	SLO1	102	54	33	3,3	7	2	187	11,27	12,03	I
Sevilla	NL3	SLO18	74	37	19	2,6	3	3	132	8,81	9,32	II/2
Volta F1	NL0	SLO1	70	39	21	2,5	1	4	150	8,61	9,16	II/2
Lancelot	NL1	SLO12	66	36	17	2,7	2	4	137	8,23	8,81	II/2
Axima	NL 9	SLO11	70	35	18	2,7	5	6	125	7,12	7,74	II/3
Nestor F1	I15	SLO19	68	36	20	2,1	1	6	94	4,68	5,89	III
Forrest	NL1	SLO12	57	26	13	2,3	3	8	84	4,13	5,10	III
Povprečje/Mean										8,10	8,84	
LSD (0,05)										1,63	1,35	



sorta/variety Sevilla

Sortni poskus/Variety trial : Por/Leek
Lokacija/Location : Šempeter pri Gorici
Leto/Year : 2016

Prejšnji posevek: fižol

Gnojenje: 24 kg/ha N, 78 kg/ha P₂O₅, 78 kg/ha K₂O
 dognojevanje: 94,5 kg/ha N

Pridelovanje na prostem

Gostota sajenja: 20 cm x 30 cm; 88.800 rastlin/ha; sajenje v štiri-vrstne pasove

Setev: 31.03.2016, presajanje: 18.05.2016, pobiranje: 04.10., 12.10. in 26.10.2016

Shema poskusa: naključni blok v 3 ponovitvah, osnovna parcela 4,50 m²

Previous crop: bean

Fertilization: 24 kg/ha N, 78 kg/ha P₂O₅, 78 kg/ha K₂O
 side dressing: 94,5 kg/ha N

Growing in the open field

Planting density: 20 cm x 30 cm; 88,800 plants/ha, transplanting into four-row stripes

Sowing: 31.03.2016, presajanje: 18.05.2016, harvesting: 04.10., 12.10. and 26.10.2016

Trial layout: randomized block design in 3 repetitions, plot size 4.50 m²

SORTA VARIETY	Izvor/Origin	Dobavitelj/Supplier	Zgodnost/Earliness 3=zgodna/early 7=pozna/late	RASTLINA/PLANT					LAŽNO STEBLO/SHAFT				PRIDELEK/YIELD			
				Višina/Height cm	Položaj listov/ Leaves attitude 3=pokončen/erect 5=razpršeni erect 7= vodoraven/horizontal	Barva listov/Leaves colour	Intenzivnost barve/ Colour intensity 3=svetlo/light 7=temna/dark	Dolžina/Length cm	Višina/ Height cm	Širina/ Width cm	Zadebelitev/ Bulbing 3=šibka/weak 7=močna/strong	Obeljenost/ Blanching 3=dobra/good 7=slaba/poor	Masa tržnega dela/ Marketable part weight g	Tržni/ Marketable t/ha	Skupni/ Total t/ha	Rodnostna skupina/ Yield category
Domači dolgi	I12	SLO18	/	115	5	RuZ	4	68	37	4,7	8	7	416	19,93	23,27	I
Lancia	NL1	SLO12	/	91	3	SZ	5	44	23	4,4	6	1-2	350	15,22	15,46	II/2
Vama	NL0	SLO1	/	117	4	RuZ	5	62	37	4,4	8	2	321	15,20	15,75	II/2
Sevilla	NL3	SLO18	/	83	7	SZ	7	39	18	4,2	7	3	279	15,03	15,34	II/2
Lancelot	NL1	SLO12	/	89	4	SZ	4	41	21	4,3	3	4	318	14,10	14,42	II/2
Volta F1	NL0	SLO1	3	82	3	Z	4	41	19	3,7	2	5	279	11,80	12,17	II/2
Nestor F1	I15	SLO19	/	86	6	SZ	8	37	19	3,5	2	2	235	11,74	12,00	II/2
Axima	NL9	SLO11	/	73	7	SZ	7	34	16	3,9	5	3	221	10,57	10,72	II/3
Forrest	NL1	SLO12	/	81	8	MZ	5	31	13	3,8	4	6	222	9,46	10,01	III
Povprečje/Mean													13,67	14,35		
LSD (0,05)													4,20	4,39		



sorta/variety **Lancia**

Sortni poskus/Variety trial : Česen/ Garlic
Lokacija/Location : Jablje - tunel/ tunnel
Leto/Year : 2016

Prejšnji posevek: paradižnik

Gnojenje: /, dognojevanje: 96 kg/ha N, 64 kg/ha P₂O₅, 128 kg/ha K₂O, 24 kg/ha MgO, 80 kg/ha SO₃

Pridelovanje v tunelu

Gostota sajenja: 20 cm x 10 cm; 500.000 rastlin/ha; sajenje v štiri-vrstne pasove

Sajenje: 12.11.2015, pobiranje: 27.06. - 19.07.2016

Shema poskusa: naključni blok v 3 ponovitvah, osnovna parcela 1,50 m²

Previous crop: tomato

Fertilization: /, side dressing: 96 kg/ha N, 64 kg/ha P₂O₅, 128 kg/ha K₂O, 24 kg/ha MgO, 80 kg/ha SO₃

Growing in the tunnel

Planting density: 20 cm x 10 cm; 500,000 plants/ha, transplanting into four-row stripes

Planting: 12.11.2015, harvesting: 27.06. - 19.07.2016

Trial layout: randomized block design in 3 repetitions, plot size 1.50 m²

SORTA VARIETY	Izvor/Origin	Dobavitelj/Supplier	ČEBULICA/BULB						STROK/CLOVE		PRIDELEK/YIELD		
			Višina/ Height cm	Širina/ Width cm	Masa/ Weight g	Barva luske/ Skin colour	Število strokov/ Number of pods	Izenačenost/ Uniformity 1=izenačen/uniform 9=neizenačen/uniform	Barva luske/ Skin colour	Barva mesa/ Flesh colour 1=belež/white 2=rumenkasta/yellowish	Tržni/ Marketable t/ha	Skupni/ Total t/ha	Rodnostna skupina/ Yield category
Garpek	ES1	SLO21	4,1	6,8	77	RdB	14	7	K-Ro	2	19,09	19,62	I
Gardacho	ES1	SLO21	4,4	6,9	88	RdB	19	8	B	2	18,25	18,44	I
Sprint	F5	SLO10	4,3	7,1	90	RdB	11	1	Ro-V	2	16,86	17,17	I
Messidor	F5	SLO10	4,1	6,4	72	RuB	14	7	K	2	15,80	15,98	I
Makoi oszi	H5	SLO28	4,2	6,4	86	B	13	3	B	2	15,58	16,05	I
Sultop	F6	SLO3	4,2	5,8	68	B-RuB	14	6	Ro	2	13,93	14,28	II/2
Germidour	F5	SLO29	4,3	6,2	72	RdB	14	4	Rj-V	2	13,38	14,41	II/2
Ptujski spomladanski	SLO1	SLO1	4,1	6,1	61	RuB	14	8	K-Rj	2	12,72	13,08	II/3
Garcua	ES1	SLO21	3,9	6,1	64	RuB	17	7	K	2	12,46	12,92	II/3
Ptujski jesenski	SLO1	SLO1	4,1	6,2	60	RuB	11	5	K	2	10,13	10,63	III
Sultop	F6	SLO3	4,1	5,8	50	RuB	16	8	V	2	10,11	10,78	III
Štrigon	SLO20	SLO20	2,8	3,9	20	RuB	12	3	V	2	2,51	3,25	III
Povprečje/Mean											13,40	13,88	
LSD (0,05)											1,33	1,26	



Poskus s česnom; Jablje, 2016



Sortni poskus/Variety trial : Česen/ Garlic
Lokacija/Location : Jablje - na prostem/open field
Leto/Year : 2016

Prejšnji posevek: ajda

Gnojenje: /; dognojevanje: 96 kg/ha N, 64 kg/ha P₂O₅,
 128 kg/ha K₂O, 24 kg/ha MgO, 80 kg/ha SO₃

Pridelovanje na prostem

Gostota sajenja: 30 cm x 10 cm; 333.333 rastlin/ha; sajenje v tri-vrstne pasove

Sajenje: 28.10.2015, pobiranje: 08.07.2016 - 21.07.2016

Schema poskusa: naključni blok v 3 ponovitvah, osnovna parcela 3,00 m²

Previous crop: buckwheat

*Fertilization: /; side dressing: 96 kg/ha N, 64 kg/ha P₂O₅,
 128 kg/ha K₂O, 24 kg/ha MgO, 80 kg/ha SO₃*

Growing in the open field

Planting density: 30 cm x 10 cm; 333,333 plants/ha, transplanting into three-row stripes

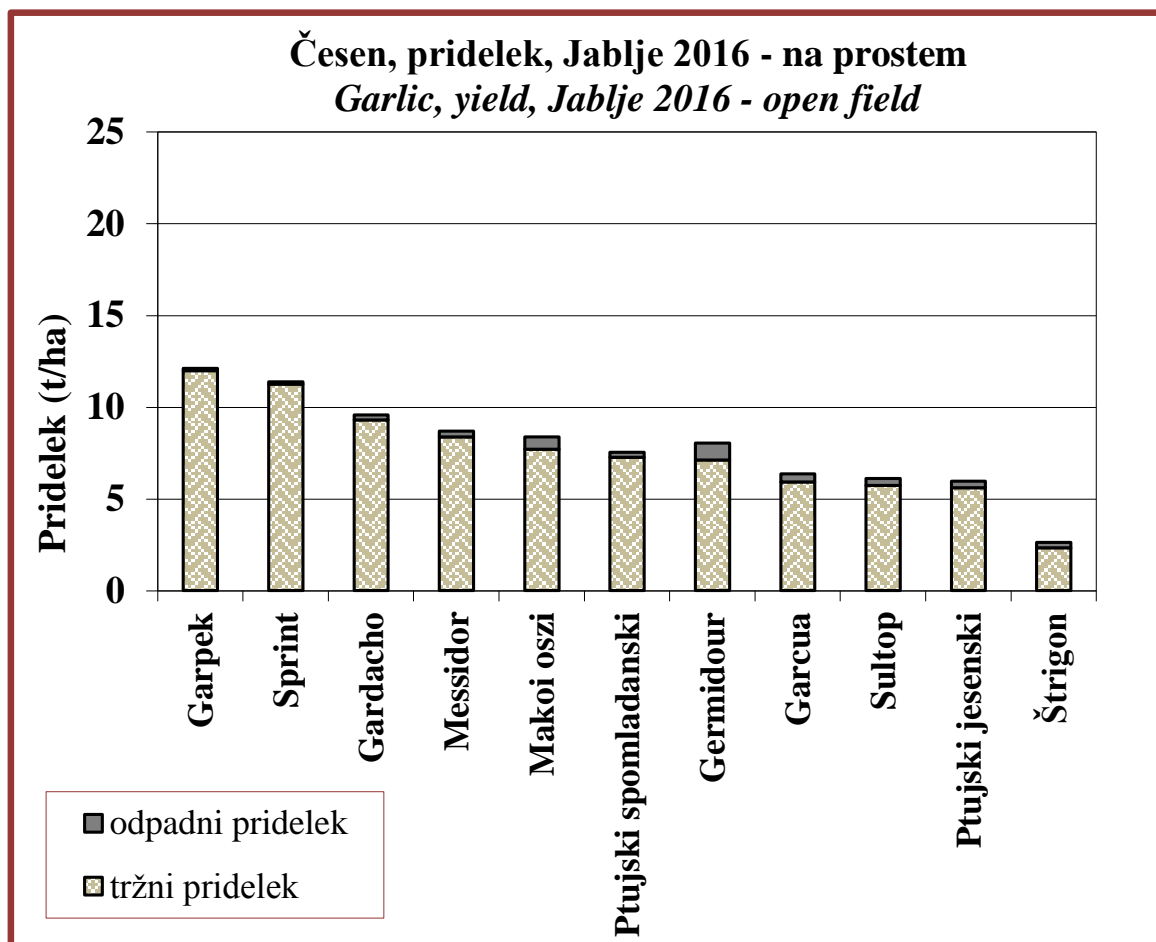
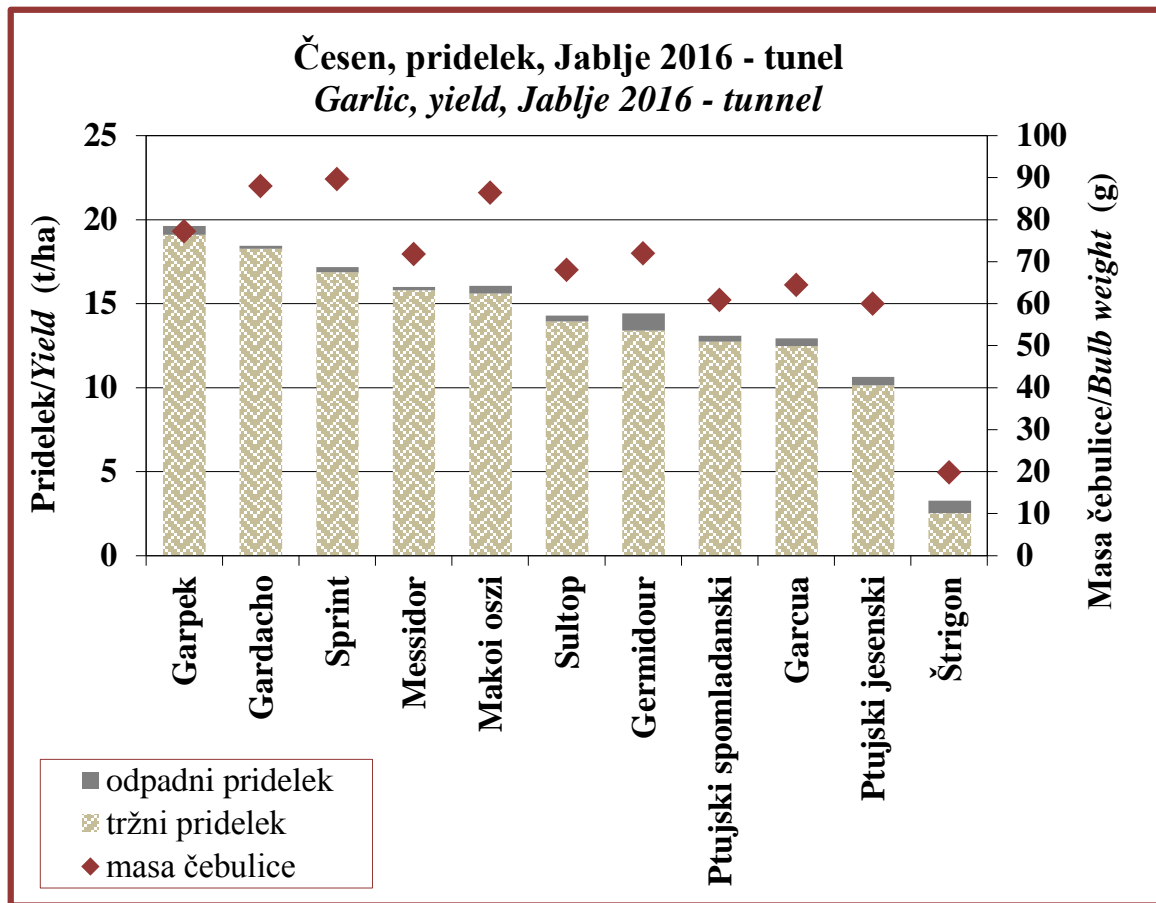
Planting: 28.10.2015, harvesting: 08.07.2016 - 21.07.2016

Trial layout: randomized block design in 3 repetitions, plot size 3.00 m²

S O R T A VARIETY	Izvor/Origin	Dobavitelj/Supplier	PRIDELEK/YIELD		
			Tržni/Marketable t/ha	Skupni/Total t/ha	Rodnostna skupina/ Yield category
Garpek	ES1	SLO21	11,98	12,10	I
Sprint	F5	SLO10	11,25	11,37	I
Gardacho	ES1	SLO21	9,29	9,57	I
Messidor	F5	SLO10	8,36	8,67	I
Makoi oszi	H5	SLO28	7,69	8,37	II/1
Ptujski spomladanski	SLO1	SLO1	7,25	7,53	II/2
Germidour	F5	SLO29	7,11	8,03	II/2
Garcua	ES1	SLO21	5,92	6,34	III
Sultop	F6	SLO3	5,72	6,10	III
Ptujski jesenski	SLO1	SLO1	5,58	5,95	III
Sultop	F6	SLO3	4,90	5,27	III
Štrigon	SLO20	SLO20	2,31	2,61	III
Povprečje/Mean			7,28	7,66	
LSD (0,05)			0,71	0,63	



sorta/variety **Garpek**



Tehnološki poskus/Technology trial : Čebula - slovenske sorte; gnojenje z dušikom
Čebula - Slovene varieties; nitrogen fertilisation

Lokacija/Location : Ivanci - poškodbe zaradi toče/damage by hail 14.07.2016

Leto/Year : 2016

Prejšnji posevek: paprika
 Gnojenje: 30 kg/ha N, 60 kg/ha P₂O₅, 120 kg/ha K₂O
 dognojevanje: N po obravnavanjih v treh obrokih
 Pridelovanje na prostem; namakanje z razpršilci
 Gostota sajenja: 30 cm x 10 cm, sajenje v štiri-vrstne pasove; gostota posevka 33.300 rastlin/ha
 Setev: 01.03.2016, presajanje: 20.04.2016, pobiranje: 03.08.2016
 Zasnova poskusa: split-plot v 5 ponovitvah, osnovna parcela 3,40 m²

Previous crop: pepper

Fertilizing: 30 kg/ha N, 60 kg/ha P₂O₅, 120 kg/ha K₂O

side dressing: N according to treatments in three rations

Growing in the open field; sprinkler irrigation

Planting density: 30 cm x 10 cm, transplanting into four-row stripes; crop density 33,300 plants/ha

Sowing: 01.03.2016, transplanting: 20.04.2016, harvesting: 03.08.2016

Trial layout: split-plot in 5 repetitions, experimental plot 3.40 m²

S O R T A in GNOJENJE z N VARIETY and N FERTILISATION 0=brez dognojevanja z N/without N side dressing 54=3-krat dognojevanje z 54 kg N/ha/3-times side dressing with 54 kg N/ha 108=3-krat dognojevanje s 108 kg N/ha/3-times side dressing with 108 kg N/ha	Vsebnost suhe snovi Dry matter content %	PRIDELEK/YIELD					
		Tržni/Marketable*				Odpadni/Waste*	Skupni/Total*
		t/ha					
		drobne/ small < 50 g	srednje/ medium 50-100 g	velike/ large > 100 g	skupaj/ total		
0 Ptujška rdeča	13,2	0,08 a	3,76 a	21,98 a	25,81 a	2,23 a	28,04 a
0 Tera	13,1	0,36 a	3,53 a	17,82 a	21,71 a	5,43 a	27,14 a
0 Ivica rdeča	11,3	0,32 a	3,33 a	19,98 a	23,63 a	6,72 a	30,34 a
0 Belokranjka	14,1	0,17 a	2,82 a	20,96 a	23,95 a	5,60 a	29,55 a
54 Ptujška rdeča	14,0	0,31 a	5,11 a	20,77 a	26,19 a	1,82 a	28,01 a
54 Tera	14,0	0,44 a	3,63 a	19,27 a	23,34 a	4,18 a	27,52 a
54 Ivica rdeča	11,7	0,29 a	2,56 a	22,20 a	25,05 a	6,41 a	31,46 a
54 Belokranjka	13,6	0,29 a	3,58 a	21,83 a	25,70 a	3,11 a	28,81 a
108 Ptujška rdeča	12,6	0,25 a	5,03 a	20,42 a	25,71 a	0,91 a	26,62 a
108 Tera	14,0	0,36 a	3,12 a	20,52 a	24,00 a	4,41 a	28,40 a
108 Ivica rdeča	11,5	0,31 a	4,17 a	23,23 a	27,71 a	2,15 a	29,86 a
108 Belokranjka	15,5	0,32 a	4,14 a	21,32 a	25,78 a	2,09 a	27,87 a
Povprečje/Mean	13,2	0,29	3,73	20,86	24,88	3,76	28,64
LSD_{Fisher} (0,05)	/	0,35	2,82	5,22	7,60	6,25	6,07
Povprečje gnojenja/Fertilisation mean							
0	12,9	0,23 a	3,36 a	20,19 a	23,78 a	4,99 a	28,77 a
54	13,3	0,33 a	3,72 a	21,01 a	25,07 a	3,88 a	28,95 a
108	13,4	0,31 a	4,12 a	21,37 a	25,80 a	2,39 a	28,19 a
LSD_{Fisher} (0,05)	/	0,12	1,46	4,66	4,25	4,02	2,97
Povprečje sorte/Variety mean							
Ptujška rdeča	13,3	0,21 a	4,63 a	21,06 a	25,90 a	1,65 a	27,56 b
Tera	13,7	0,39 a	3,43 b	19,20 a	23,01 b	4,67 b	27,69 b
Ivica rdeča	11,5	0,31 a	3,35 b	21,80 a	25,46 a	5,09 b	30,56 a
Belokranjka	14,4	0,26 a	3,51 b	21,37 a	25,14 a	3,60 b	28,74 b
LSD_{Fisher} (0,05)	/	0,16	0,79	2,43	2,12	1,79	1,38

* statistično značilno različne vrednosti znotaj posameznih kategorij pridelka so označene z različnimi črkami
statistically significant different values within certain yield categories are marked with different letters