



Kmetijski
inštitut
Slovenije

LJUBLJANA 2021





Kmetijski inštitut Slovenije

Izdal in založil Kmetijski inštitut Slovenije
Hacquetova ulica 17, 1000 Ljubljana, Slovenija

T: 01 280 52 62

E: info@kis.si

www.kis.si

| | |
|-------------|---------------------------|
| Direktor | prof. dr. Andrej SIMONČIČ |
| Uredila | Ela ŽILIČ |
| Fotografije | arhiv KIS |
| Oblikovanje | AV Studio |
| Tisk | Birografika Bori |
| Naklada | 1000 izvodov |

Ljubljana 2021

Predstavitev Kmetijskega inštituta Slovenije 06

Organiziranost 10

Kakovost 12

Raziskovalna dejavnost 14

Strokovno in svetovalno delo 18

Tržna dejavnost 22

Predstavitev Kmetijskega inštituta Slovenije

Kmetijski inštitut Slovenije je večdisciplinarna raziskovalna inštitucija na področju kmetijstva. Z razvojno-raziskovalnim, strokovnim in svetovalnim delom prispeva k celovitemu reševanju problematike sodobnega kmetijstva in za ta namen širi svoje delovanje na področje ekologije in varstva okolja. Inštitut usposablja strokovnjake z visoko stopnjo metodoloških in strokovnih veščin za reševanje trajnostnih izzivov, kot so zagotavljanje proizvodnje kakovostne hrane in avtentičnosti proizvodov ob hkratnem ohranjanju biotske raznovrstnosti, prilagajanju podnebnim spremembam in skrbi za naravne vire.



prof. dr. Andrej Simončič, direktor



»Poslanstvo Kmetijskega inštituta Slovenije je prispevati k razvoju kmetijske panoge v najširšem smislu.«

120

več kot 120-letna tradicija

14

oddelkov

220

zaposlenih

Kmetijski inštitut Slovenije (KIS) ima več kot 120-letno tradicijo in je najstarejši med sorodnimi inštituti v Sloveniji. Od ustanovitve do današnjega časa je skozi različna zgodovinska obdobja deloval v 8-ih državah, vodilo pa ga je 16 direktorjev. Leta 1954 je dobil sedanje ime in bil leta 1958 registriran kot raziskovalna oziroma znanstvena ustanova. Od leta 1996 ima status javnega raziskovalnega zavoda. Je državna nepridobitna ustanova z opredeljenimi dejavnostmi v smislu javne službe. Ustanovitelj inštituta je Republika Slovenija, ustanoviteljske pravice in obveznosti pa izvršuje Vlada Republike Slovenije, ki jih uveljavlja preko zastopnosti Ministrstva za izobraževanje, znanost in šport (MIZŠ), Ministrstva za kmetijstvo, gozdarstvo in prehrano (MKGP) ter Ministrstva za okolje in prostor (MOP) s predstavniki v Upravnem odboru. Njegova dejavnost je v formalni pristojnosti MIZŠ.

KIS opravlja temeljne, aplikativne in razvojne raziskave, zakonsko opredeljene strokovne naloge, laboratorijske ter infrastrukturne storitve, tržno pridelavo in predelavo kmetijskih pridelkov, nadzor in preverjanje kakovosti kmetijskih pridelkov ter izdelkov in svetovalne storitve, objavlja spoznanja in rezultate raziskovalnega, strokovnega in kontrolnega dela ter sodeluje pri usposabljanju in podiplomskem izobraževanju raziskovalcev. Kot aktivni partner sodeluje s sorodnimi inštituti in drugimi organizacijami v Sloveniji in tujini in je aktivno vpet v mednarodni raziskovalni prostor.

Področja delovanja

- poljedelstvo in zelenjadarstvo s semenarstvom,
- genetika, žlahtnjenje, vzdrževalna selekcija in genske banke v kmetijstvu,
- živinoreja (govedoreja, prašičereja, čebelarstvo),
- sadjarstvo, vinogradništvo in vinarstvo,
- varstvo rastlin,
- kontrola rodovitnosti in kakovost kmetijskih zemljišč,
- ekologija kmetijskega prostora,
- raba in varstvo tal,
- kmetijska tehnika in energetika,
- analize tal, mineralnih in organskih gnojil, živalske krme, medu, ostankov pesticidov in fitofarmaceutskih sredstev,
- analize vina, mošta in žganih pijač ter
- ekonomika kmetijstva.

Kmetijski inštitut Slovenije v številkah

v letu 2020

| | |
|---|---------------------|
| Zaposleni na dan 31. 12. | 220 |
| Raziskovalci/-ke | 85 |
| med njimi mladi/-e raziskovalci/-ke | 10 |
| Raziskovalci/-ke, vključeni/-e v pedagoški proces | 18 |
| Raziskovalni programi | 3 |
| Infrastrukturni program | 1 |
| Projekti KIS (od tega 34 kot nosilec in 64 kot sodelujoči) | 98 |
| Delež prihodkov z naslova tržne dejavnosti | 23,37 % |
| Prihodki – skupaj | 10,7 mio EUR |



Organiziranost

Oddelki

Na inštitutu je delo organizirano v okviru trinajstih oddelkov ter samostojne Službe za uradno potrjevanje semenskega in sadilnega materiala kmetijskih rastlin. Večina raziskovalnega in strokovnega dela poteka v sodobno opremljenih laboratorijih v Ljubljani, kjer ima sedež tudi uprava inštituta, ter na poskusnih poljih in v nasadih: na sedežu Infrastruktur-nega centra Jablje (420 ha obdelanih polj, od tega 50 ha za raziskave), Seleksijsko-poskusnem centru za krompir Moste pri Komendi, Poskusnem sadovnjaku Brdo pri Lukovici (16 ha) in Seleksijsko-poskusni postaji za čebele v Seničnem pri Golniku. Veliko dela opravijo tudi na kmetijskih površinah po vsej Sloveniji.

Vodenje in upravljanje

- Direktor **prof. dr. Andrej Simončič**

Upravni odbor (v mandatnem obdobju 2018–2022)

- **Mateja Tilia**, predsednica, na predlog ministrstva pristojnega za raziskovalno dejavnost
- **Lidija Lipič Berlec**, članica na predlog ministrstva pristojnega za kmetijstvo, gozdarstvo in prehrano
- **Irena Anica Oven**, članica na predlog ministrstva pristojnega za okolje in prostor
- **Jana Erjavec**, predstavica iz vrst uporabnikov oziroma zainteresirane javnosti
- **prof. dr. Franc Štampar**, predstavnik iz vrst uporabnikov oziroma zainteresirane javnosti
- **Anton Jagodic**, predstavnik iz vrst uporabnikov oziroma zainteresirane javnosti
- **prof. dr. Marjeta Čandek-Potokar**, izvoljena iz vrst zaposlenih na KIS

Za razvoj raziskovalnega in strokovnega dela na področjih delovanja KIS je odgovoren Znanstveni svet Kmetijskega inštituta Slovenije, ki obravnava vprašanja s področja znanstvenega in strokovnega dela inštituta ter podaja mnenja o njih.

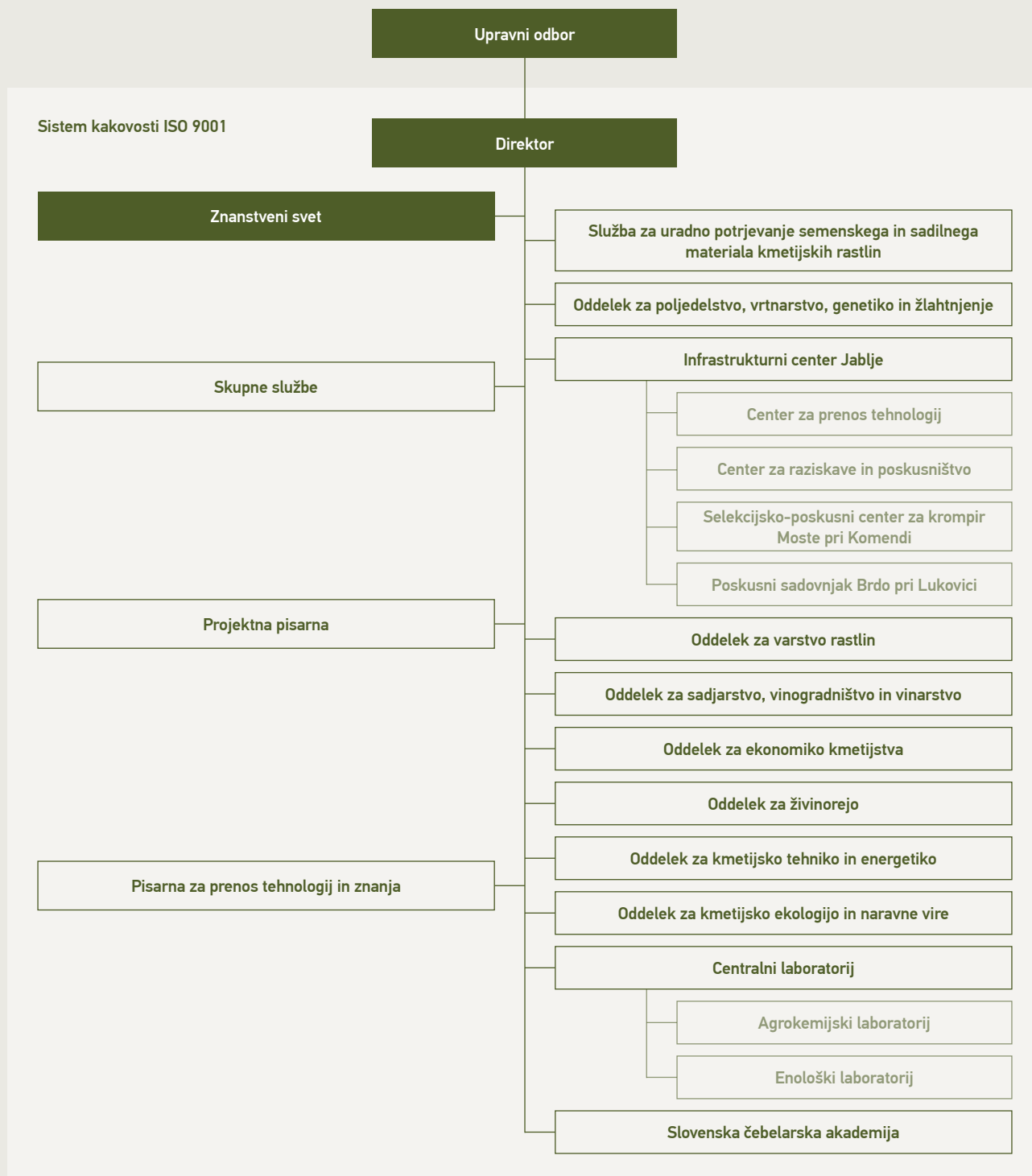
Znanstveni svet

- **prof. dr. Marjeta Čandek-Potokar**, predsednica
- **prof. dr. Andrej Simončič**, direktor KIS
- **dr. Barbara Gerič Stare**
- **izr. prof. dr. Borut Vrščaj**
- **dr. Kristina Ugrinovič**
- **dr. Špela Velikonja Bolta**
- **Tomaž Cunder**

Zaposleni

Pri kadrovanju sledi KIS dvema ciljema. Prizadeva si za kadrovanje v skladu s finančnimi zmožnostmi in zaposlovanje sodelavcev, ki izvajajo aktivnosti na področjih, ki dopolnjujejo ali nadgrajujejo obstoječe delo. V zadnjih 10-ih letih beleži izrazito rast števila zaposlenih. Ob 110-letnici delovanja, leta 2008, je inštitut zaposloval 150 delavcev. Za dodatnih 50 zaposlenih je bilo potrebnih le še nadaljnjih 10 let, saj je leta 2019 število zaposlenih že preseglo 200. V letu 2020 je bilo od 220 delavcev 53 % žensk in 47 % moških. Enako razmerje je tudi med raziskovalkami in raziskovalci. Trenutno je zaposlenih 85 raziskovalcev, od katerih jih ima 53 doktorat in 14 magisterij znanosti.

Organizacijska shema KIS 2021





V letu 2021 so bile v Sortno listo Republike Slovenije vpisane: sorta navadnega fižola (*Phaseolus vulgaris* L.) z odobrenim imenom **KIS Amand** in ohranjevalni sorti navadnega sirka (*Sorghum bicolor* (L.) Moench) z odobrenim imenom **Gorički** ter vrtnega maka (*Papaver somniferum* L.) z odobrenim imenom **Matija**. KIS ima trenutno v postopku pridobitve **EU patenta** izum »Postopek in sistem za selektivno pršenje sadnih dreves prilagojen rodnemu stanju sadnih dreves« (EP 3 804518 A1).

Kakovost

KIS svojo zavezanost kakovosti zadnji dve desetletji potrjuje s pridobivanjem in vzdrževanjem certifikatov iz različnih shem in sistemov vodenja kakovosti. Pridobljene akreditacije in certifikati potrjujejo usposobljenost za izvajanje dejavnosti oziroma kakovost pridelkov.

Certifikati kakovosti KIS

| Področje/dejavnost | Standard ali shema kakovosti | Certifikat | Leto podelitve |
|--------------------------------------|------------------------------|---|----------------|
| Kmetijski inštitut Slovenije | SIST EN ISO 9001:2015 | SIQ, Št. Certifikata Q-1120 | 2007 |
| Centralni laboratorij | SIST EN ISO/IEC17025:2017 | Slovenska akreditacija, Št. akreditacije LP-020 | 2002 |
| Semenski laboratorij | ISTA 2018 | ISTA akreditacija | 2001 |
| Oddelek za varstvo rastlin | Dobra eksperimentalna praksa | DEP (GEP) U3433-11/2016/8 | 2012 |
| Poskusni sadovnjak Brdo pri Lukovici | Dobra kmetijska praksa | GLOBAL G.A.P. 00050-TPHFL-0002 | 2010 |
| Poskusni sadovnjak Brdo pri Lukovici | »Izbrana kakovost« Slovenija | Za pridelavo sadja: jabolka 143-IK-2018 | 2018 |
| Kmetijski inštitut Slovenije | EKOLOŠKI | Certifikat št. 41821; Za pridelavo sadja: jabolka (39 sort) in poljščine: pšenica, krmni grah, lucerna in ajda (po 1 sorta) in koruza (2 sorti) | 2021 |



Področja znanosti, ki jih pri svojem delovanju naslavlja inštitut, so: naravoslovne znanosti, biotehniške znanosti, znanosti o življenju in tehniške znanosti.

Raziskovalna dejavnost

Kmetijski inštitut Slovenije se uvršča med pet največjih inštitutov v slovenskem raziskovalnem prostoru.

Raziskovalna dejavnost inštituta je vezana na področja kmetijstva, ekologije in varstva okolja. V podporo raziskovalnemu delu delujeta na inštitutu knjižnica in INDOK z več kot 37.000 knjižnimi enotami strokovne literature. Neposredni učinki raziskovalnega dela se v praksi kažejo v sodelovanju s podjetji, družbeno-ekonomska relevanca pa se potrjuje z vpetostjo raziskovalcev v pedagoško delo na slovenskih univerzah. Znanstvena spoznanja so izhodišča za nadaljnje razvojno in strokovno delo ter prenos v prakso v lokalnem in širšem prostoru. Izjemno pomembna za razvoj znanosti v širšem smislu pa sta nadgradnja in širjenje znanja ter vsebinska vpetost v domače in mednarodne programe ter projekte.

Raziskovalci so vpeti v štiri nacionalne programe: Trajnostno kmetijstvo, Agrobiodiverziteteta in Infrastrukturni program (katerih nosilci so) ter v program Ekonomika agroživilstva in naravnih virov, v katerem sodelujejo kot od ena od štirih partnerskih inštitucij.

Raziskovalni program Trajnostno kmetijstvo izvaja raziskave v podporo konkurenčni in okoljsko trajnostni proizvodnji kakovostne ter zdrave hrane živalskega in rastlinskega izvora. Znanje in izkušnje raziskovalcev, vključenih v program, omogočajo reševanje kompleksnih problemov kmetijstva z interdisciplinarnim pristopom in holistično obravnavo. Program ima dva stebra, tehnološki se osredotoča na produktivnost pridelave in kakovost različnih kmetijskih (živilskih)

produktov. Drugi steber se posveča okoljskim vidikom in učinkom kmetijske dejavnosti na okolje ter ohranjanje naravnih virov.

V okviru programa Agrobiodiverziteteta izvajajo raziskave medsebojnih odnosov med gojenimi rastlinami, škodljivimi organizmi in okoljem ter izboljšanje lastnosti sort in tehnoloških pristopov pridelave kmetijskih rastlin. Raziskave povezujejo temeljna področja genetike, populacijske genetike, biokemije in fiziologije rastlin, vključno s preučevanjem škodljivih organizmov in praktičnimi potrebami razvoja tehnologij v kmetijstvu, integriranega varstva rastlin, varovanja okolja ter pridelave kakovostne in varne hrane.

Infrastrukturni program nudi infrastrukturno podporo raziskovalnim programom, projektom, strokovnemu in svetovalnemu delu, ki poteka na Kmetijskem inštitutu in na inštitucijah s sorodno dejavnostjo. Nudijo tehnološko podporo pri izvajanju nalog s področja preskušanja sort in semenarstva, zdravstvenega varstva rastlin, živinoreje, genske banke kmetijskih rastlin, žlahtnjenja kmetijskih rastlin ter kakovosti kmetijskih pridelkov in ekologije. Infrastrukturni program ima veliko vlogo pri aktivnostih, ki jih raziskovalci KIS izvajajo za gospodarstvo, lokalne skupnosti, nevladne organizacije in poslovna združenja ter pri popularizaciji znanosti.



Raziskovalni program Ekonomika agroživilstva in naravnih virov združuje raziskovalce vseh raziskovalnih organizacij, ki se v Sloveniji znanstveno ukvarjajo s področjem agrarne ekonomike. Cilj raziskovanja je poglobiti védenje o ekonomskih procesih in učinkih spremenjenih razmer na področju kmetijstva, živilstva, razvoja podeželja in upravljanja z naravnimi viri. Izsledki raziskav predstavljajo podporo pri odločanju v smeri večje konkurenčnosti, učinkovitosti in okoljske vzdržnosti ter s tem k doseganju strateških ciljev (pametna, trajnostna in vključujoča rast).

Področja raziskovanja

- **Genetika, žlahtnjenje in fiziologija rastlin** (nove sorte kmetijskih rastlin za višjo kakovost pridelka in prilagojenost slovenskim pridelovalnim razmeram; različni tehnološko-tehnični pristopi, žlahtnjenje in sodobne genetske tehnologije za odkrivanje ter vključevanje novih genov v prilagojene genetske osnove; odpornost rastlin na abiotski in biotski stres; razvoj učinkovitih ter okolju prijaznih metod za obvladovanje ekonomsko pomembnih škodljivih organizmov in hitrejše prilagajanje podnebnim spremembam s pomočjo študija genske strukture populacij ter razumevanja ekoloških in evolucijskih procesov; kakovost kmetijskih proizvodov in hrane v odvisnosti od genetskih in okoljskih dejavnikov ter načinov pridelave; ohranjanje biotske pestrosti z interakcijami med genotipom in okoljem; zbirka več kot 3500 genskih virov kmetijskih rastlin v genski banki KIS)
- **Pridelava kmetijskih rastlin** (razvoj preciznega kmetijstva (kartiranje kmetijskih površin in pridelkov, GPS-tehnologija, IT-rešitve za izmenjavo, obdelavo in uporabo informacij ...); sodobne tehnologije in različni tehnični pristopi pridelave sadja, zelenjadnic, poljščin in krmnih rastlin s travništvom ob ekstremnih vremenskih pojavih in v spremenjenih podnebnih razmerah (suša, povodenj, toča, zmrzal, temperaturna nihanja ...; soobstoj različnih oblik pridelave (tradicionalna, integrirana, ekološka))
- **Sadjarstvo, vinogradništvo, vinarstvo in enologija** (selekcija slovenskih klonov vinske trte ter uvajanje novih sort vinske trte, jabolk, jagodičja in kakija; vzdrževanje podatkovne baze izotopskih razmerij za slovenska vina z geografskim poreklom; raziskave na področju sadjarstva (tehnologija, ekofiziologija sadnih rastlin, vpliv tal in talnih mikroorganizmov na sadne rastline); raziskave na področju vinogradništva in vinarstva (tehnologija: upravljanje s kisikom, optimizacija maceracije, čas trgatve; kemija in mikrobiologija vina: selekcija naravno prisotnih kvasovk; ostanki pesticidov; vpliv uživanja vina na zdravje ljudi); sodobna analitika v vinarstvu (polifenoli, aromatične spojine in njihovi prekurzorji, metabolomski pristop))
- **Varstvo rastlin** (celostna obravnava škodljivih organizmov (virusi, ogorčice, pršice, škodljive žuželke, pleveli, bakterijske in glivične bolezni); vpliv klimatskih sprememb na škodljive organizme (ugodnejše razmere za razvoj bolezni in škodljivcev, vnos novih bolezni in škodljivcev); interakcijski odnosi med škodljivimi organizmi in kmetijskimi rastlinami ter drugimi biotskimi in abiotskimi dejavniki (uporaba molekularne biologije in bioinformatike); neinvazivne metode detekcije in diagnostike (daljinsko zaznavanje – multi- in hiperspektralno slikanje); celostno obvladovanje škodljivih organizmov (integrirano varstvo rastlin); sonaravne metode varstva rastlin in zmanjševanje tveganj zaradi rabe fitofarmaceutskih sredstev; viri odpornosti v sorodnikih kmetijskih rastlin; upravljanje z odpornostjo škodljivih organizmov proti fitofarmaceutskim sredstvom)
- **Kmetijsko okolje in raba naravnih virov – tal** (raziskave in vrednotenje kmetijske in okoljske kakovosti tal (sušnost, produktivnost, primernost, onesnaženost); trajnostna raba kmetijskih zemljišč in ohranjanje rodovitnosti tal; vplivi kmetijstva na okolje (kakovost podzemne in površinske vode, bilance izpustov in ponorov toplogrednih plinov iz kmetijskih zemljišč); biotska pestrost kmetijskega prostora; kakovost in onesnaženost tal v urbanem okolju (vrtičkarstvo, tveganja zaradi onesnaženih tal); informacijski sistemi (spletne GIS-aplikacije, baze podatkov tal in kmetijskega okolja); geoinformatika, digitalna kartografija tal, GIS-modeliranje v kmetijskem okolju)
- **Ekonomika kmetijstva** (spremljanje in analiza stanja v kmetijstvu – Poročilo o stanju kmetijstva v Sloveniji; ocenjevanje proizvodnih stroškov v kmetijstvu – Modelne kalkulacije po posameznih kmetijskih proizvodih; spremljanje in analiziranje kmetijske politike ter razvojnih ukrepov; razvoj sodobnih metod ekonomske analize v kmetijstvu; razvojna vprašanja podeželja – Strukturne spremembe in regionalni razvoj)
- **Kmetijska tehnika in energetika** (energetska učinkovitost kmetijske mehanizacije in kmetijske procesne tehnike pri pridelavi in predelavi hrane; alternativni viri energije v kmetijstvu (bioplin, biometan, rastlinska olja, solarna energija, razvoj mikrooljarn, razvoj bioplin-skih naprav); optimizacija delovnih procesov in strojnih tehnik obdelave tal, setve, namakanja, gnojenja in varstva rastlin; varna uporaba kmetijske mehanizacije)

Vpetost v domače in mednarodne programe ter projekte

V letu 2020 je KIS sodeloval v 98 projektih, od katerih jih je koordiniral 34 – med njimi projekt iz programa *Obzorje 2020*: **ECOBREED** (Povečanje učinkovitosti in konkurenčnosti ekološke pridelave poljščin), projekta Programa sodelovanja *INTERREG*: **DINALPCONNECT** (Čezmejna ekološka povezljivost med Alpami in Dinaridi) ter **ACQUAVITIS** (Inovativne rešitve za učinkovito rabo vode v čezmejnem vinogradništvu); projekt *Evropskega partnerstva za inovacije* **Pilotni projekt Pokljuka** (Vpeljava pridelave ohranjalnih semenskih mešanic za obnovo degradirane travne ruše na območju Športnega centra Pokljuka); projekt *Sklada Finančnega mehanizma EGP in Norveškega finančnega mehanizma za regionalno sodelovanje* **BeeConSel** (Skupni napori za ohranjanje in selekcijo čebel) ter projekt *Evropske agencije za varnost hrane* **NemDetect** (Zgodnje odkrivanje rastlinskih škodljivcev z uporabo daljinskega zaznavanja).

| | |
|---|-----------|
| Projekti KIS v letu 2020, od tega: | 98 |
| KIS nosilec | 34 |
| KIS sodelujoči | 64 |
| Projekti ARRS: | 19 |
| Temeljni raziskovalni projekti | 2 |
| Aplikativni raziskovalni projekti | 4 |
| Podoktorski raziskovalni projekti | 1 |
| Mednarodni projekti, financirani s strani ARRS | 5 |
| Bilateralni projekti | 7 |
| CRP: | 21 |
| KIS nosilec | 8 |
| KIS sodelujoči | 13 |
| Evropski projekti in drugi mednarodni projekti: | 24 |
| Projekti Obzorje 2020 | 9 |
| Projekti INTERREG | 5 |
| Projekti COST | 3 |
| Drugi mednarodni projekti | 7 |
| Raziskovalni projekti evropskih strukturnih in investicijskih skladov: | 34 |
| Projekti Evropskega sklada za regionalni razvoj (ESRR) | 7 |
| Projekti Evropskega kmetijskega sklada za razvoj podeželja (EKSRP) | 27 |

- Živinoreja – govedoreja, prašičereja in čebelarstvo** (genetika in selekcija živali: raziskave prilagodljivosti živali na okolje, uvajanje novih lastnosti in metod selekcije na podlagi genske informacije, napovedovanje plemenskih vrednosti, proučevanje lastnosti avtohtonih pasem; prehrana živali: učinkovitost prebave in presnove beljakovin in energije pri živalih, krmni dodatki v prehrani živali, kakovost voluminozne krme, hitre metode za vrednotenje hranilne vrednosti krme, izraba čebelje paše; kakovost živalskih proizvodov: raziskave prehranske in tehnološke kakovosti mleka, mesa in mesnih izdelkov (z vidika sistemov reje, prehrane, počutja živali, pasme, klavnih in predklavnih postopkov ter pogojev predelave), senzorične analize medu; sistemi reje, zdravje in počutje živali: intenzivni in ekstenzivni načini reje, vročinski stres, dolgoživost živali, zdravje vimena, alternative kastraciji v prašičereji, metode selekcije in implementacije rejskih programov za čebele, vpliv prehrane na razvoj in reprodukcijo čebeljih družin, vpliv novih biopesticidov na čebele kot netarčne organizme, donosi medu v povezavi z okoljskimi razmerami; vpliv živinoreje na okolje: izpusti toplogrednih plinov in onesnažil zraka, obremenjevanje kmetijskih tal z živinskimi gnojili; informacijska podpora: vodenje podatkovnih zbirk in razvoj informacijskih tehnologij za potrebe rejskega dela, svetovanja in oblikovanja kmetijske politike)





Strokovno delo
poteka v okviru
javnih služb,
nalog po pooblastilu
in drugih strokovnih
nalog.

Strokovno in svetovalno delo

Strokovno delo ima na Kmetijskem inštitutu Slovenije pomembno vlogo in je po obsegu opravljenega dela enakovredno raziskovalnemu delu ter predstavlja približno tretjino dejavnosti KIS.

Naloge so v največji meri namenjene kmetijstvu in varovanju okolja. Poudarek strokovnega dela je na žlahtnjenju kmetijskih rastlin in selekciji rejnih živali, na ohranjanju kmetijskih genskih virov, na varstvu kmetijskih rastlin pred boleznimi in škodljivci, na preskušanju novih kmetijskih praks, na analitiki kmetijskih pridelkov in proizvodov ter na uradnem potrjevanju semenske proizvodnje, semena in sadilnega materiala. V strokovno delo je vključeno tudi sistematično spremljanje razvoja slovenskega kmetijstva. Večino strokovnih nalog financira Ministrstvo za kmetijstvo gozdarstvo in prehrano, po naročilu Ministrstva za okolje in prostor pa izvajamo tudi naloge s področja preprečevanja onesnaževanja voda, kmetovanja na vodovarstvenih območjih in varovanja kmetijskih zemljišč.

Rezultati strokovnega dela so pomembni tako za kmetijsko prakso in gospodarstvo, kot za načrtovalce kmetijske politike. Sodelavci inštituta so udeleženi pri oblikovanju večine strateških in operativnih načrtov razvoja slovenskega kmetijstva, vključno s Programom razvoja podeželja.

Javne službe na področju kmetijstva

Kmetijski inštitut Slovenije izvaja javne službe na področju kmetijstva, ki jih financirata Ministrstvo za kmetijstvo, gozdarstvo in prehrano RS (MKGP) ter Urad za varno hrano, veterinarstvo in varstvo rastlin, ki deluje v okviru MKGP.



- **Javna služba strokovnih nalog v proizvodnji kmetijskih rastlin**

- Na področju **poljedelstva** (žlahtnjenje poljščin – krompir, ajda, krmne rastline (črna detelja in travniška bilnica); introdukcija poljščin in ugotavljanje njihove vrednosti za predelavo; tehnologije pridelave poljščin; strokovno-tehnična koordinacija v poljedelstvu)
- Na področju **vrtnarstva** (žlahtnjenje zelenjadnic – zrnate stročnice; introdukcija zelenjadnic in ugotavljanje njihove vrednosti za predelavo; tehnologije pridelave zelenjadnic; strokovno-tehnična koordinacija v vrtnarstvu)
- Na področju **sadjarstva** (introdukcija in tehnologija pridelave jablane; tehnologija pridelave kakija; introdukcija in tehnologija pridelave jagodičja; strokovno-tehnična koordinacija v sadjarstvu)
- Na področju **vinogradništva** (introdukcija in tehnologija pridelave vinske trte (nosilec) in sodelovanje v nalogah selekcije vinske trte v vinorodni deželi Primorska ter selekcije vinske trte v vinorodnih deželah Podravje in Posavje)

- **Javna služba strokovnih nalog v živinoreji**

- Na področju govedoreje (izvajanje rednih nalog iz potrjenih rejских programov s področja rodovništva, ugotavljanja proizvodnih sposobnosti, selekcije, reprodukcije, napovedovanja plemenskih vrednosti, širjenja genetskega napredka ter ostalih nalog; vodenje informacijskega sistema in podatkovnih zbirk; razvojno-raziskovalne naloge s področja izvajanja rejских programov za potrebe STRP)
- Na področju prašičereje
- Na področju čebelarstva (vodenje izvorne rodovniške knjige kranjske čebele in svetovanje pri selekciji linij, izdaja zootehniških dokumentov ter izvajanje prognoza in direktnega testiranja čebeljih matic)

- **Javna služba nalog rastlinske genske banke Kmetijskega inštituta Slovenije**

- **Javna služba zdravstvenega varstva rastlin**

- Opazovanje in napovedovanje škodljivih organizmov
- Prognostična oprema
- Integrirano varstvo rastlin pred škodljivimi organizmi

Naloge po javnem pooblastilu

Strokovne naloge, ki jih Kmetijski inštitut Slovenije izvaja po javnem pooblastilu:

- **Strokovne naloge s področja registracije sort rastlin in semenarstva**

- Uradno potrjevanje semena poljščin in zelenjadnic
- Uradno potrjevanje razmnoževalnega in sadilnega materiala sadnih rastlin, trte in hmelja
- Naknadna kontrola kakovosti uradno potrjenega semenskega materiala kmetijskih rastlin in nadzor inšpekcijsko vzetih vzorcev kakovosti semenskega materiala kmetijskih rastlin na trgu

- Hranjenje uradnih standardnih vzorcev semenskega materiala zavarovanih sort in sort vpisanih v slovensko sortno listo
- Izvajanje programov preiskav za karantenske škodljive organizme (pri trti in pri semenskem krompirju)

- **Naloge zdravstvenega varstva rastlin**

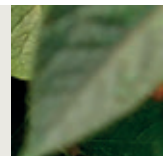
- Priprava in izvajanje programov preiskav za ugotavljanje navzočnosti škodljivih organizmov rastlin
- Laboratorijske preiskave
- Uradni in nacionalni referenčni laboratoriji
- Strokovna podpora UVHVR

- **Druge naloge po javnem pooblastilu**

- Ocenjevanje fitofarmaceutskih sredstev
- Ocenjevanje snovi in biocidnih proizvodov
- Izvajanje laboratorijskih analiz fitofarmaceutskih sredstev
- Izvajanje monitoringa vzorčenja tal s terenskim opisom v okviru izvajanja monitoringa stanja tal
- Izvajanje analiz osnovnih pedoloških parametrov v okviru izvajanja monitoringa stanja tal
- Izvajanje analiz krme v okviru uradnega nadzora krme
- Izvajanje analiz vina kot pooblaščenca organizacija za ocenjevanje mošta, vina in drugih proizvodov iz grozdja in vina
- Izvajanje analiz žganih pijač kot preskusni laboratorij za ugotavljanje skladnosti žganih pijač in drugih alkoholnih pijač

Nekatere druge strokovne naloge

ISTA-akreditacija semenskega laboratorija (ki deluje v okviru Službe za uradno potrjevanje semenskega in sadilnega materiala kmetijskih rastlin), naloge s področij živinoreje, okoljske problematike, sadjarstva, vinogradništva in vinarstva, zdravstvenega varstva rastlin, kmetijske tehnike in energetike, agrarne ekonomike, kmetijske ekologije in naravnih virov, naloge Centralnega laboratorija kot tudi Slovenska čebelarska akademija in druge naloge.







Od leta 2021 je v tržni ponudbi tudi **moka** (tipa 500 in tipa 850) **iz pšenice sorte Gorolka**, pridelane na poljih Kmetijskega inštituta Slovenije v Jabljah.

Tržna dejavnost

Pomemben del aktivnosti KIS predstavlja raznovrstna tržna dejavnost, ki je pomembna tudi s stališča zagotavljanja pomembnega dela financiranja inštituta. V tržno dejavnost sodijo prihodki od prodaje kmetijskih pridelkov in opravljanja laboratorijskih analiz ter izdelave različnih študij, svetovanj in meritev.

Po priključitvi Infrastrukturnega centra Jablje h KIS se je tržna dejavnost močno okrepila in dosega že skoraj 25 % vseh prihodkov.

Tržna ponudba kmetijskih pridelkov:

- sadje (jabolka in hruške), pridelano v Poskusnem sadovnjaku na Brdu pri Lukovici,
- semenski in jedilni krompir slovenskih sort KIS Blegoš, KIS Slavnik, KIS Savinja, KIS Sora, KIS Kokra, KIS Krka in KIS Vipava ter ekološko pridelano seme sorte KIS Kokra; vse sorte so bile vzgojene na inštitutu v okviru programa žlahtnjenja,
- seme jarih in ozimnih žit (ajda, ječmen, oves, pira ...),
- krmna in krušna žita (pšenica, koruza, ječmen, proso ...),
- seme krmnih rastlin (mnogocvetna ljujka, inkarnatka, črna detelja, oljna ogrščica ...).

Večina semen je pridelanega na poljih Kmetijskega inštituta Slovenije.

V ponudbi sta tudi mleko in govedo (črno-beli bikci in plemenske teličke), vzrejeno na Infrastrukturnem centru Jablje. V zadnjih letih se povečuje pridelava za vnaprej znane kupce in krepi sodelovanje z gospodarstvom.

Storitve, ki jih v okviru tržne dejavnosti izvaja KIS za gospodarske subjekte, lokalne skupnosti, inšpekcijske organe, pridelovalce in druge naročnike, so:

- analize vzorcev semena,
- analize krme,
- analize organskih in mineralnih gnojil,
- analize fitofarmaceutskih sredstev in njihovih ostankov,
- analize grozdja, mošta, vina in žganih pijač,
- analize medu,
- genetske analize in potrjevanje porekla pri govedu,
- biološko preskušanje učinkovitosti fitofarmaceutskih pripravkov,
- vzorčenje tal in meritve v tleh (nevarnih snovi, nitratnega dušika) ter analize kakovosti, primernosti in onesnaženosti tal oziroma zemljišč (monitoringi kakovosti in stanja tal),
- svetovanje gnojenja na podlagi kemijskih analiz tal,
- analize porabe energije in obratovalnih parametrov kmetijskih strojev za gospodarstvo, projektiranje in izdelava sistemov za procesiranje rastlinskega olja,
- razvoj in vzdrževanje internetnih aplikacij ter podatkovnih zbirk s področja kmetijstva (npr. spletna aplikacija LABKIS) ter
- številne druge storitve s področij kmetijstva in okolja.

