

Dostop do vozniškega prostora

Dostop do vozniškega prostora je na traktorju vedno bolj pomemben konstrukcijski sklop, saj traktorji postajajo vedno močnejši in zato večji ter višji. Novi traktorji morajo dostop imeti narejen v skladu s homologacijskimi zahtevami za traktorje, ki veljajo po celi evropski skupnosti. To področje ureja slovenski Pravilnik o homologaciji kmetijskih in gozdarskih traktorjev, njihovih priklopnikov in zamenljivih vlečenih strojev ter njihovih sistemov, sestavnih delov in samostojnih tehničnih enot iz leta 2014 in evropska Uredba št. 167/2013 Evropskega parlamenta z dne 5. februarja 2013 o odobritvi in tržnem nadzoru kmetijskih in gozdarskih vozil.

Zakonodaja je področje dostopa do vozniškega sedeža urejala že prej v obliki zahtev v tehničnih specifikacijah za traktorje in z ISO oziroma EU standardi glede vozniškega prostora v traktorjih in dostopa vanj.



Pri vzpenjanju in sestopanju na (iz) traktorja pazite na tritočkovni stik s stopnicami in oprijemali (hkrati dve roki in ena noga, ali dve nogi in ena roka na stroju). Na traktor se vzpenjajte in z njega sestopajte z obrazom proti kabini. Pri sestopanju ne skakajte iz stopnic.

Če na kratko povzamemo zahteve zakonodaje in priporočil, potem morajo proizvajalci zagotoviti, da so traktorji zasnovani, izdelani in sestavljeni tako, da je tveganje poškodb oseb, ki delajo v traktorju ali z njim, čim manjše. Proizvajalci morajo zagotoviti skladnost z zahtevam za varnost pri delu tudi pri uporabi delovnega prostora in dostopa do vozniškega sedeža v traktorju, vključno z zaščito proti zdrsu, spotiku ali padcu.

Uporaba pripomočkov za vstop in izstop v traktor mora biti varna. Pesta, zaščitni pokrovi pest ali robovi koles niso primerni za stopnice ali kline lestve. Na dostopu do voznikovega in sopotnikovega sedeža ne sme biti nikakršnih delov, ki lahko povzročijo poškodbo. Kjer obstaja ovira, kot je stopalka za sklopko, mora varen dostop do vozniškega prostora zagotavljati stopnica ali opora za stopalo.

Stopnice, oblikovane vdolbine za stopala in opore morajo imeti notranjo globino najmanj 15 cm in notranjo širino najmanj 25 cm. Iz upravičenih tehničnih razlogov je manjša širina sicer dovoljena, vendar ne sme biti manjša od 15 cm. Višina med stopnicami mora biti najmanj 12 cm in največ 30 cm. Zgornja stopnica ali opora mora biti nameščena tako, da jo oseba, ki zapušča traktor,

ZANESLJIV!

STEYR

Znamka na katero se lahko zanesete.



ITRO, d. o. o., PE Ljubljana

Gmajna 15, 1236 Trzin, tel.: (01) 530 96 21



Na starejših traktorjih pogosto vidimo stopnice, ki ne bi ustrezale današnjim tehničnim zahtevam.

zlahka najde in doseže. Navpične razdalje med naslednjimi stopnicami ali klini morajo biti čim bolj enake. Vsi pripomočki za vstop in izstop morajo imeti tudi oprijemala. Ko so na traktorju pnevmatike največje velikosti, ki jo priporoča proizvajalec, ne sme biti najnižja opora za stopalo (stopnička – stopna površina) oddaljena od tal več kot 55 cm. Stopnice ali klini morajo biti oblikovani in izdelani tako, da stopalo na njih ne zdrsne. Nagib stopnic mora biti med 70 in 90 stopinjami glede na ravnino tal. Stopnice so potrebne za traktorje, kjer dno kabine presega vertikalno

višino 55 cm. Stopnice morajo imeti protizdrsnostno površino, bočne stranice (omejevalnike). Oblikovane morajo biti tako, da se prst, blato ali sneg ne nabira na njih. Tudi za vrata v kabino traktorja obstajajo minimalne zahteve glede velikosti.

Ob stopnicah morajo biti oprijemala. To so različne ročice s premerom od 25 do 35 mm. Oprijemalo mora biti odmaknjeno minimalno 50 mm od površine, tako da ga je mogoče prijeti z roko. Najnižji del ročice se mora nahajati največ 150 cm od tal.

Traktorist mora imeti ustrezno obutev, da bo tveganje za nezgodo manjše. Obutev mora imeti nedrseč, profiliran podplat. Do zdrsa lahko pride zaradi spolzke podlage (stopnic) in neustrezne obutve ali zaradi nerodnosti (nepazljivosti) traktorista. Če na začetku pogledamo fizikalno, potem je koeficient trenja pri zdrsu iz stopnic nižji od 0,1. Ustrezen podplat na čevljih zagotavlja koeficient trenja večji od 1, kar pomeni bistveno manjše tveganje za uporabnika.

Torej, ko si kupimo nov traktor, imamo načeloma konstrukcijsko varen dostop do vozniškega prostora. Ob pravilnem vzpenjanju ali izstopanju v traktor oziroma iz traktorja naj ne bi imeli nezgod. Tu velja pravilo, da je človek v kontaktu s stopnicami in oprijemali v treh točkah. V vsaki fazi vzpenjanja na traktor in izstopanja iz njega mora biti traktorist s tremi okončinami (obe roki in ena noga ali obe nogi in ena roka) v kontaktu s stopnicami in oprijemali. Svetuje se tudi, da smo ob

izstopu obrnjeni proti traktorju (z obrazom proti kabini traktorja). Tako kot gremo navzgor po stopnicah. Ob takem spuščanju je traktorist vseskozi v stiku s traktorjem v treh točkah. Najpogosteje pa uporabi vse stopnice.

Izstop iz traktorja s hrbtom proti kabini (kar dela po nekaterih analizah več kot 70 odstotkov traktoristov) povzroča večji pritisk na hrbtenico pri sestopu. Nekateri ob tem še skačejo navzdol, ne samo iz najnižje, ampak tudi iz višjih stopnic. Ob tem lahko izgubijo



Stopnice (kakršne koli že so) je potrebno vzdrževati. Na njih ne sme biti blata (zemlje). Masten in spolzek hlevski gnoj na tej stopnički (ki se jo zaradi tega skoraj ne opazi) bistveno poveča tveganje, da bo traktoristu zdrsnilo. Ob zdrsu pa lahko pride tudi do poškodbe. Za bolj varno stopanje po stopnicah moramo imeti te vedno čiste in urejene.



Gorenc®

STROJI Z DOBRIM IMENOM

Tel: (04) 281 61 05, www.gorenc.si

Novost pri Gorencu GRUBER



Slovenski proizvod

Ime vam bomo razkrili na sejni AGRA v Gornji Radgoni

OBIŠČITE NAS IN SI GA OGLEJTE

Čelne hidravlike in čelni kardani Sauter za traktorje New Holland, John Deere, Deutz Fahr in Claas

Montaža na vašem domu.

Romaks d.o.o.
Kranj

Tel: (04) 236 42 50 in
(051) 663 660



BIDER KMETIJSKI STROJI

DOL-SUHA 3a, REČICA OB SAVINJI
041-647-793, 03-839-18-00

Peči na lesne sekance. Puhalniki za seno.

Traktorski mešalniki gnojek. Traktorski elektroagregat.

- sekalniki lesa
- peči na lesne sekance
- polži za transport sek.
- puhalec s trosilnikom
- traktorski el. agregat
- mešalnik gnojek

Narejeno v Sloveniji



www.bider.si

ravnotežje, pride do padca ali zdrsa in do morebitnih poškodb (zvinov, zlomov itd.).

Za vstop oziroma izstop iz kabine je vedno potrebno uporabljati za to namenjene stopnice. Stopnice in ravno tako vrata, stopalke (pedala) ter tla v kabini morajo biti čista in brez blata. Na dno kabine ne smemo odlagati stvari kot so sorniki, zgornje dvizne ročice itd., saj ti predmeti ovirajo normalen dostop do sedeža. Prav tako ne smemo skakati na premikajoči se traktor ali pa iz njega.

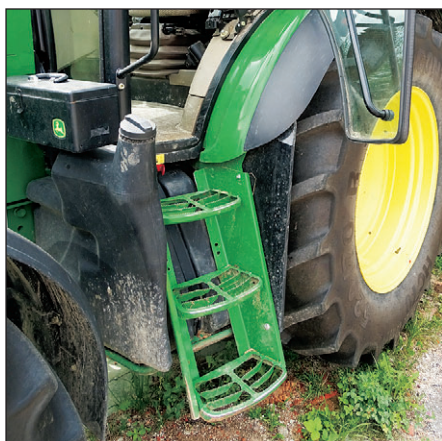
Največ nezgod se zgodi ob izstopu ljudi iz traktorja, ko traktorist zdrse in pade na tla

lahko v kabini traktorja, če imamo sedež za sopotnika.

V Sloveniji se statistično spremljajo le smrtne nezgode traktoristov, informacij o številu nezgod zaradi vstopa ali izstopa iz traktorja po dostopnih podatkih nimamo. V Avstriji so to področje dobro analizirali. Za obdobje med leti 2005 in 2008 ugotavljajo, da je bilo 309 nezgod pri vstopanju ali izstopanju iz traktorja, kar je 48 odstotkov nezgod s traktorji. 83 odstotkov nezgod se je zgodilo moškimi. In kar tri četrtine nezgod se je zgodilo na dvorišču kmetij. Kar 75 odstotkov nezgod

se je zgodilo ob izstopu iz traktorja. 45 odstotkov ljudi pa si je ob tem zlomilo kost. Približno 80 odstotkov ljudi za vzrok nezgode navaja neprimeren (napačen) premik, ki je lahko tudi zaradi konstrukcije stopnic. Povprečni stroški zaradi nezgode so znašali 11.310 EUR. 65 odstotkov ljudi je zdrsnilo iz stopnic, 43 odstotkov poškodovanih navaja, da so bile stopnice gladke in spolzke. Okoli 21 odstotkov navaja, da je manjkala bočna zaščita na stopnicah in ravno toliko, da so bile stopnice neprimerne nameščene.

Tomaž Poje



Stopnice in oprijemala izdelana po predpisih

ali pa z višine skoči na neravno površino tal. Veliko nezgod se zgodi zato, ker traktoristi izstopajo iz traktorja s hrbtom proti kabini. Mokre, umazane, blatne, gnojne ali zaledenele stopnice povečajo tveganje za zdrsa ali pade. Ob takem stanju stopnic mora biti uporabnik še bolj pazljiv ob dostopu in izstopu v kabino traktorja.

Težave z varnostjo pa lahko nastopijo pri traktorjih, ki so že več let v uporabi. Stopnice se med uporabo lahko podvržene poškodbam. Pogosto prihaja do zvijanja konstrukcije stopnic, odtrganja letvic. Skratka stopnice se lahko poškodujejo in potem ne zagotavljajo varnega vstopa ali izstopa. Stopnice pogosto uporabljamo kot neke vrste predpražnik za čiščenje obtube. Ob tem lahko zemlja ali druga nesnaga ostane na stopnicah in tako poveča tveganje za morebitni zdrsa uporabnika.

Problem pri vstopu ali izstopu obstaja tudi starejših traktorjih, ker v času njihove izdelave, še ni bilo tovrstnih konstrukcijskih zahtev za stopnice. Na srečo so ti starejši traktorji tudi manjši in nižji, tako da je dostop do sedeža krajši in enostavnejši. Nekateri starodobni traktorji so imeli dostop do sedeža celo iz zadnje strani traktorja. V tujini po internetu ponujajo za določene starejše traktorje tudi dodatno stopnico, ki olajša vstop in izstop iz traktorja.

Na stopnicah traktorja se pogosto prevaža tudi »sopotnik«. To je dokaj tvegano in prepovedano početje. Zaradi tega se je zgodila že marsikatera nezgoda. Traktor je namreč načeloma vozilo za eno osebo. Sopotnik je



Kmetijski center Lah, trgovina in storitve, d. o. o.

Potok pri Komendi 8 a, 1218 Komenda

T: 01/8342 070, 041 744 113, 834 20 80, 041 370 825

info@kmetijskicenterlah.si, www.kclah.si, DOSTAVA NA DOM

Delovni čas od ponedeljka do petka od 7.30 do 18. ure, sobota do 12.00.



SIP program senene linije in trosilniki



Traktorji Poljedelski, vinogradniški, komunalni, žitni kombajni.

Vse za gozdarska dela: Lancman (Gomark), Tajfun, Krpan, Uniforest in Husqvarna

Traktorji Poljedelski, vinogradniški, komunalni, žitni kombajni.



Cisterne (enoosne, dvoosne in triosne) **Od 2 200 l do 35 000 l** različnih vrst z različnimi napravami za polivanje gnojevke

Tehnostroj trosilniki in prikolice



Ostali prodajni program: traktorji **New Holland** (poljedelski, vinogradniški, komunalni in gozdarski, balirke, žitni kombajni) **SIP** (senena linija in trosilniki), **Daros** (kosilnice, zgrabljalniki, obračalniki, ovijalci bal, sekalniki za les), **Ino** (mulčerji, sejalnice, trosilniki), **Tehnostroj** (prikolice, trosilniki), **Gomark** (Lancman cepilci, krožne žage, motokultivatorji), **Tajfun** (gozdarski vitli, rezalno cepilni stroji), **Krpan** (vitli, hidr. cepilci, krožne žage), **Uniforest** (hidr. cepilci, krožne žage, vitli), medvrstni okopalniki (dvo, štiri, šest redni) ... **Rezervni deli:** New Holland, Kubota, Steyr, Ursus, IMT, Univerzale, SIP, Tehnostroj, Daros, Deutz Fahr, Torpedo, Olt, Mengele, Pöttinger, Lilly, Uniforest, Lancman ...



Irrigazione Veneta
Namakalne naprave

Rolomati za namakanje
(kapljično in drugo)



Obiščite nas na sejmu AGRA v Gornji Radgoni na zunanjem razstavnem prostoru št. 5028.



Nudimo financiranje preko družbe SKB leasing: mesečno do 7 let / 1/2 takoj, 1/2 čez eno leto / 1/3 takoj, 1/3 čez eno leto, 1/3 čez dve leti oziroma po dogovoru!